



PROVINCIE FLEVOLAND

# Erfgoed van de Toekomst

Erfgoedprogramma Flevoland

Flevoland: ruimte voor de toekomst





*‘Erfgoed en cultuur laten ons zien  
waar we vandaan komen, houden  
ons een spiegel voor in het heden  
en zijn van grote betekenis voor de  
toekomst van ons land.’*

Koning Willem-Alexander, Troonrede 2018

# Inhoud

<b>Voorwoord</b>	<b>5</b>
<b>1. Inleiding - Weergaloos erfgoed</b>	<b>7</b>
1.1 Verantwoording – totstandkoming Erfgoedprogramma	7
1.2 Erfgoedprogramma: erfgoedthema's en sporen	9
1.3 Uitgangspunten en rol van de provincie	10
<b>2. Erfgoedvisie Flevoland</b>	<b>12</b>
2.1 Jong en in ontwikkeling – dynamisch erfgoed	12
<b>3. Erfgoedprogramma Flevoland</b>	<b>14</b>
3.1 Flevoland erfgoed van de toekomst	14
3.1.1 Provincie als goede voorbeeld	15
3.1.2 Mensen maken Flevoland	16
3.1.3 Erfgoedwaarden vastleggen	17
3.2. Inpolderingsgeschiedenis	18
3.3. Iconen van vernieuwing en experiment	19
3.4 Zuiderzeeverleden	20
3.5 Landschap in de ondergrond	22
<b>4. Wettelijke taken en bestuurlijke afspraken</b>	<b>24</b>









## Voorwoord

**Met het erfgoed in Flevoland is echt iets bijzonders aan de hand. In de jongste provincie van Nederland is zowel eeuwenoud als piepjong erfgoed te vinden. Onder de dikke laag Zuiderzeeklei vinden we woningen, graven, akkers en viswieren die teruggaan tot de steentijd. Deze sporen zijn letterlijk boven water gekomen door de aanleg van het allerjongste erfgoed: het waterbouwkundig werk dat de inpoldering van dit nieuwe land mogelijk maakte.**

Om tot een duurzame visie op dit hoogst bijzondere Flevolandse erfgoed te komen hebben we met honderden Flevolandse mensen gesproken, aan erfgoedtafels, bij erfgoedpop-up's en tal van andere activiteiten. Wat tijdens deze gesprekken opviel, is dat de inwoners van de provincie trots zijn op Flevoland. En het leuke is: hoe meer kennis mensen hebben van het erfgoed van Flevoland, hoe trotser ze erover vertellen. Dat is logisch, want wat je niet weet, kun je ook niet waarderen. Maar het toont ook aan hoe belangrijk het is om het verhaal van Flevoland met elkaar te vertellen.

Wat er ook in de voorverkenning bleek, was dat mensen graag willen meedoen met en meedenken over erfgoed. Een gemeenschap die zelf verantwoordelijkheid neemt om de eigenheid te bewaren en door te geven, dat kunnen we als overheid alleen maar toejuichen. In het erfgoedprogramma gaat het dan ook over hoe we die co-creatie het best kunnen faciliteren. Flevolandse mensen zijn het erover eens dat de eigenheid van Flevoland niet af is, zoals ook de provincie verre van uitontwikkeld is.

Ook ons erfgoed is verre van vast gedefinieerd. Het kan meebewegen met de ontwikkelingen die in Flevoland op stapel staan. Deze dynamiek vormt de basis voor onze visie op het erfgoed van Flevoland. Ronald Rietveld, één van de kunstenaars verantwoordelijk voor de transformatie van de Deltagoot, noemt dat Hardcore Heritage. Dit perspectief heeft ook implicaties voor hoe we ermee om kunnen gaan. Juist het erfgoed van Flevoland is geschikt om een nieuwe verhouding te vinden tussen behoud van de eigenheid en grootschalige transformaties.

Nieuw erfgoed gebouwd op oud erfgoed, dat is uniek voor Flevoland. Ons erfgoedprogramma is erop gericht dat deze dynamiek behouden blijft. Kom kijken, beleef het en bouw mee aan ons erfgoed.



*Michiel Rijsberman  
gedeputeerde Kunst en Cultuur provincie Flevoland*



*‘Door wereldwijde trends gaan veel plekken op elkaar lijken. Hierdoor neemt de eigenheid af. We willen graag dat Flevoland zich hieraan onttrekt en zijn eigen verhaal blijft vertellen. Het verhaal dat Flevolanders blijvend bindt.’*

‘Het Verhaal van Flevoland’, Omgevingsvisie FlevolandStraks 2017

# 1. Inleiding - Weergaloos erfgoed

Bij Flevoland denken de meeste mensen in de eerste plaats aan nieuw land, veroverd op het water. Maar in de jongste provincie van Nederland liggen volop sporen uit de prehistorie. Het drooggelegde landschap lag immers vele duizenden jaren onaangeroerd onder de sedimenten van de Zuiderzee. Ook treffen we in Flevoland het grootste scheepswrakkenkerkhof op land aan. Ruim 450 gezonken schepen zijn er drooggelegd, als stille getuigen van de geschiedenis. Ze maken voelbaar hoe dynamisch Nederland was ten tijde van de Hanzesteden en de Gouden Eeuw. Het zijn chroniqueurs van de visserij en de handel waarmee ons land groot is geworden. Hiermee alleen al heeft Flevoland erfgoed zonder weerga in huis.

*‘Als je de provinciegrens passeert, weet je meteen dat je in Flevoland bent. Flevoland is Nederlands meest herkenbare provincie: gelegen op de voormalige zeebodem, zo’n vier meter onder de zeespiegel en beschermd door vele kilometers dijk.’*

**‘Het Verhaal van Flevoland’, Omgevingsvisie FlevolandStraks 2017**

In combinatie met het waterbouwkundige wonder dat Flevoland is – met het grootste kunstmatige “eiland” ter wereld – geeft het erfgoed de provincie een uniek karakter. Als jongste provincie van Nederland, door mensenhanden gemaakt, heeft Flevoland een uniek verhaal te vertellen. Bijzonder is bovendien dat dit wordingsverhaal nog verteld kan worden door de mensen die de provincie mede hebben opgebouwd.

De provincie vindt het belangrijk om het erfgoed door te geven aan toekomstige generaties en het verhaal van Flevoland toegankelijk en beleefbaar te maken voor inwoners en bezoekers. Flevoland is het resultaat van durf, experiment en vernieuwing. Deze karakteristieken vormen samen voor een belangrijk deel de identiteit van Flevoland. Het erfgoed vertelt een deel van het verhaal van Flevoland. We willen de eigenheid koesteren, behouden, ontwikkelen en relevant houden. We zien het erfgoed dan ook als inspiratiebron bij toekomstige ontwikkelingen, zodat het dynamische karakter van de provincie behouden blijft. Zo blijft het verhaal van de oorsprong herkenbaar in het landschap en blijft Flevoland herkenbaar als de provincie waar dynamiek behouden blijft en gloednieuw ontstaat op oeroud.

## 1.1 Verantwoording – totstandkoming Erfgoedprogramma

In het erfgoedprogramma geeft de provincie aan welk beleid we voeren om erfgoed te beschermen en verrijken, en hoe we erfgoed uitdragen en inzetten als inspiratiebron voor ruimtelijke transformaties. Het is daarmee uitvoeringsbeleid en een uitvoeringsprogramma in één. Het programma bouwt voort op de nota cultuurbeleid 2017-2020 *Typisch Flevoland, net even anders* en de kernopgave ‘Het Verhaal van Flevoland’ uit de Omgevingsvisie *FlevolandStraks*.

*‘In 2030 en verder is Flevoland de kroon op de eeuwenlange Nederlandse inpolderingstraditie. Flevoland staat wereldwijd bekend als een 20e eeuwse polderlandschap met herinneringen uit een verder verleden. Het oorspronkelijke overheidsideaal is verrijkt met vele nieuwe idealen van inwoners en ondernemers.’*

**Ambitie uit de kernopgave ‘Het Verhaal van Flevoland’, onderdeel van de Omgevingsvisie FlevolandStraks**





'Het Verhaal van Flevoland' vormde de aanzet voor een reeks activiteiten en participatieprocessen met inwoners en partners in de provincie. In gebiedssessies is gesproken met inwoners, er is een online platform opgezet (flevoverhaal.nl). De provincie heeft afgestemd met de andere overheden en erfgoedpop-ups en erfgoedtafels georganiseerd. Het erfgoedprogramma is opgesteld in samenhang met de (aanstaande) Landschapsvisie en de gebiedsbranding. Deze drie beleidsinstrumenten zijn in samenhang opgesteld en vullen elkaar aan en vormen gezamenlijk de aanpak voor de kernopgave 'Het Verhaal van Flevoland' en daarmee voor realisatie van de ambities uit de Omgevingsvisie.

### **Erfgoedpop-ups**

De erfgoedpop-ups vormden een serie activiteiten op bijzondere locaties rond erfgoedthema's. Het doel was om te laten zien hoe bijzonder het erfgoed in Flevoland is, en om de deelnemers te vragen naar hun ervaringen met, mening over en behoeften rondom erfgoed in Flevoland. Via specifieke casussen wilden we deelnemers bewust maken van de eigen omgeving en de rol van erfgoed daarin. Dit bood gelegenheid om het gesprek met deelnemers aan te gaan over de betekenis, waarde en beleving van erfgoed.

### **Erfgoedtafels**

De Flevolandse Erfgoedtafels zijn een initiatief van de provincie om een duurzame overlegstructuur te organiseren tussen overheden, erfgoedprofessionals, gebiedspartners en vrijwilligers. Het doel van de Erfgoedtafels is om de diverse organisaties en partijen bij elkaar te brengen om elkaar (beter) te leren

kennen en met elkaar in gesprek te komen, zodat er nieuwe ideeën of samenwerkingen kunnen ontstaan. De eerste startbijeenkomst had tot doel om de actuele kwesties die rond het Flevolands erfgoed spelen in kaart te brengen en koers te geven aan het provinciaal erfgoedbeleid.

### **Landelijk beleid**

Het Erfgoedprogramma sluit aan bij landelijk erfgoedbeleid welke inspeelt op de ontwikkelingen die de fysieke leefomgeving beïnvloeden zoals klimaatadaptatie, energietransitie, bevolkingsgroei en –krimp en veranderende bevolkingssamenstelling. Op 22 juni 2018 heeft de minister van OCW de beleidsbrief *Erfgoed telt – De betekenis van erfgoed voor de samenleving* gepresenteerd. Deze brief is geschreven vanuit de overtuiging dat erfgoed historische waarde, waarde voor onze leefomgeving en verbindende waarde heeft. Het ministerie legt de volgende drie accenten, die wij onderschrijven:

1. instandhouding en herbestemming van erfgoed;
2. erfgoed in onze leefomgeving;
3. de verbindende kracht van erfgoed.

Vanuit *Erfgoed telt* zet het Rijk in op een Erfgoed Deal om samen met andere overheden en maatschappelijke partners de bijdrage van erfgoed aan veranderingen in de leefomgeving te versterken. Er kunnen bijvoorbeeld afspraken worden gemaakt op het raakvlak van erfgoed en grote transitieopgaven, zoals de energietransitie, klimaatadaptatie en stedelijke groei en krimp. De provincie ziet hiervan de meerwaarde en zet zich in om met het Rijk tot een Erfgoed Deal te komen voor Flevoland die in lijn is met het Erfgoedprogramma Flevoland.



## 1.2 Erfgoedprogramma: erfgoedthema's en sporen

### Definitie erfgoed

Tot het cultureel erfgoed rekenen we alle door de mens gemaakte sporen uit het verleden die wij de moeite waard vinden om te bewaren, te verzorgen en door te geven aan de volgende generatie omdat het iets vertelt over waar we vandaan komen en wat we belangrijk vinden. Het concept cultureel erfgoed kan dus veel omvattend zijn. Naast archeologie en gebouwde monumenten kunnen ook ensembles, immaterieel erfgoed, mobiel erfgoed, museale collecties, landschapskunst, cultuurlandschap en groene elementen hieronder vallen.

Onder de Omgevingswet omvat cultureel erfgoed gebouwde monumenten, archeologie en cultuurhistorische waarden. Wij beperken ons echter niet tot alleen de fysieke aspecten van erfgoed, omdat materieel erfgoed en immaterieel erfgoed nauw met elkaar verweven zijn en verschillende kanten van hetzelfde verhaal vertellen. De provincie hanteert daarom een brede definitie van erfgoed en wil het duiden van erfgoedwaarde vooral door de gemeenschap zelf laten doen. De provincie kan meerwaarde bieden door instrumenten te bieden om het erfgoed te definiëren, te waarderen en uit te dragen.

### Thema's erfgoedprogramma

Op basis van bestaande beleidskaders en de analyse van de verkenningen heeft de provincie een vijftal thema's geformuleerd voor het Erfgoedprogramma. Deze erfgoedthema's zijn de bouwblokken die samen

het Verhaal van Flevoland vertellen. Vervolgens is per erfgoedthema gekeken welk programma daarbij hoort, en wat prioriteit heeft of urgent is. Hieraan hebben wij acties verbonden langs drie sporen om tot een programmatische aanpak te komen. Samen vormen zij de routekaart voor de komende periode. In een cyclus van monitoring en evaluatie brengen we elke vier jaar de prioriteiten binnen de erfgoedthema's opnieuw in kaart. Waar nodig stellen we de acties bij.

### Vijf erfgoedthema's

1. Flevoland erfgoed van de toekomst
2. Inpolderingsgeschiedenis
3. Iconen van vernieuwing en experiment
4. Geschiedenis van de Zuiderzee
5. Landschap in de ondergrond





### Spoor A. Behoud en bescherming

Fysieke herinneringen in de leefomgeving zijn nodig om het verhaal van Flevoland te kunnen blijven vertellen. Een leefomgeving is pas echt te begrijpen wanneer er voldoende toegankelijke aanknopingspunten zijn die laten zien hoe de omgeving tot stand is gekomen. Ze geven verhalen massa en authenticiteit. Daarom is het van belang dat het erfgoed in de fysieke ruimte wordt beschermd en er stappen worden ondernomen tegen (verder) verval. Daarnaast is het ook van belang om beter zicht te krijgen op het immateriële erfgoed van Flevoland.

### Spoor B. Publieksbereik en ontsluiting

Het verhaal van Flevoland is nog onvoldoende bekend bij bewoners en bezoekers. Het is belangrijk om de beleefbaarheid van het erfgoed van Flevoland te vergroten. De provincie zet in op de erfgoediconen. De iconen nodigen uit om zelf het verhaal inhoud te geven en te delen. De provincie vertelt mede het verhaal, maar stimuleert vooral de gemeenschap om het te vertellen. De bewoners zijn tenslotte eigenaar van het verhaal.

### Spoor C. Kennisvermeerdering en kennisdeling

Kennis is onontbeerlijk om de beide andere sporen goed te kunnen volgen en om goed in te kunnen spelen op toekomstige ontwikkelingen. We streven ernaar onze eigen kennis over het erfgoed te vergroten, maar ook naar het delen en ontsluiten van kennis.

## 1.3 Uitgangspunten en rol van de provincie

De kernopgave 'Het Verhaal van Flevoland' hanteert de volgende uitgangspunten, die ook de basis vormen voor het erfgoedprogramma.

1. *De eigenheid/identiteit van Flevoland is leidend.*  
De fysieke en mentale karakteristieken van Flevoland vormen de leidraad van nieuwe ontwikkelingen. Onderdeel van de mentale identiteit zijn de kwaliteiten 'ondernemend', 'innovatief aanpakken met durf' en 'ruimte voor experimenten'. Het betekent voortbouwen op het verleden en de karakteristieken die Flevoland tot Flevoland maken.
2. *'Het Verhaal van Flevoland' is altijd in ontwikkeling.*  
Hieruit volgt het 'ja, mits'-principe. Vernieuwing en verrijking maken onlosmakelijk onderdeel uit van 'Het Verhaal van Flevoland', maar deze moeten wel in de lijn zijn met 'Het Verhaal van Flevoland' (zie uitgangspunt 1).
3. *Vertrouwen als basis.*  
We leggen de verantwoordelijkheid voor de zorg voor de eigenheid zo laag mogelijk, bij de gemeenten, bij de initiatiefnemers en bij de inwoners zelf. De provincie zorgt voor inspiratie en goede ondersteuning. Zo werken we aan de ambitie dat erfgoed bij ontwerpprocessen vroeg in het proces of initiatief als inspiratie wordt ingezet of als verrijking van een plan. Hiermee wordt voorkomen dat erfgoed achteraf in de toetsingsfase als obstakel wordt ervaren. We gaan ervan uit dat deze ambitie gedeeld wordt door onze partners in de regio.



#### 4. Samen maken we Flevoland.

De provincie heeft partners, ondernemers en inwoners nodig om de ambities te verwezenlijken. Uiteindelijk zijn het de mensen die Flevoland maken.

#### **Het goede voorbeeld**

De provincie geeft het goede voorbeeld bij transformaties en ontwikkelingen die onder haar verantwoordelijkheid vallen. Dit betekent dat zij handelt in de geest van de Omgevingsvisie en dat de eigenheid van Flevoland centraal staat in nieuw beleid en bij gebiedsontwikkelingen. De provincie zet de eigenheid in als inspiratiebron en hanteert deze als wegingsfactor bij ruimtelijke opgaven, bij producten voor de vrijetijdseconomie en als toetsingskader bij het toekennen van subsidies en fondsen. Het erfgoed van Flevoland is een van de pijlers van deze eigenheid.

#### **Gebiedsregie**

De provincie ziet een belangrijke rol voor zichzelf weggelegd als gebiedsregisseur bij gemeente-overschrijdende ontwikkelingen en structuurontwikkelingen. De provincie manifesteert zich als een inspirerende, netwerkende en faciliterende organisatie. Wij stimuleren dat 'Het Verhaal van Flevoland' krachtiger en gezamenlijk wordt uitgedragen, dat het wordt ingezet als inspiratiebron en dat kennis erover wordt vergroot en gedeeld. De provincie stimuleert ook gemeenten en waterschap om in aansluiting op 'Het Verhaal van Flevoland' hun eigen erfgoedbeleid verder te ontwikkelen. Met het Erfgoedprogramma willen wij aansluiten bij het lokaal erfgoedbeleid, deze versterken en verder opbouwen.

#### **Samenwerking**

Met het Erfgoedprogramma ambieert de provincie meerwaarde te creëren, bijvoorbeeld in raakvlakken met natuur, recreatie en toerisme, landschap of cultuur. We streven daarom naar duurzame samenwerkingen en integrale gebiedsontwikkeling waarin ook voor erfgoed een belangrijke rol is weggelegd.

#### **Participatie**

Participatie is een belangrijk instrument om provinciaal beleid richting te geven, op koers te houden en bij te sturen. Participatie wordt ingezet om nieuw beleid te formuleren, maar ook voor monitoring en evaluatie. Bovenal is participatie onderdeel van de uitvoering van het beleid.

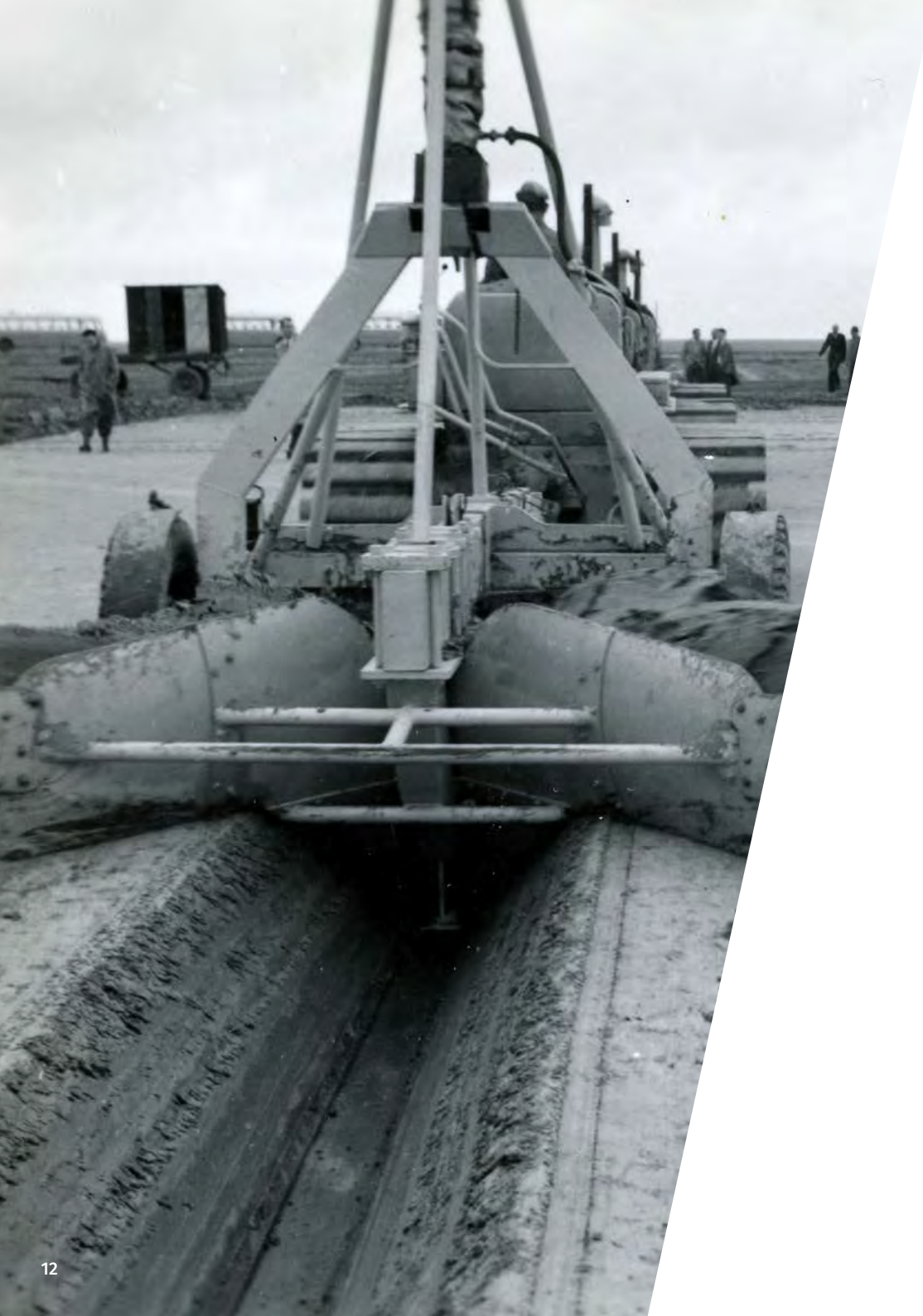
#### **Provinciaal belang**

Om het provinciaal belang op het gebied van erfgoed te duiden kijkt de provincie naar gemeente-overschrijdende erfgoedbelangen, maar ook naar 'Het Verhaal van Flevoland'. Voor erfgoed zijn dat die kwaliteiten die essentieel zijn om 'Het Verhaal van Flevoland' te kunnen (blijven) vertellen.

#### **Regelgevende overheid**

De provincie heeft een aantal wettelijke taken en bestuurlijke afspraken op het gebied van de (archeologische) monumentenzorg. Wij dienen onze rol als kaderstellende en regelgevende overheid zorgvuldig en naar behoren uit te voeren. De provincie geeft de voorkeur aan overleg en samenwerking boven hardere instrumenten als een verordening, maar schuwt deze laatste niet wanneer kwetsbare erfgoedwaarden in het gedrang komen.





## 2. Erfgoedvisie Flevoland

### 2.1 Jong en in ontwikkeling – dynamisch erfgoed

Flevoland heeft een unieke ontstaansgeschiedenis. De provincie is gemaakt door de afsluiting en drooglegging van de Zuiderzee. De provincie is sterk gericht op ontwikkeling, maar heeft objecten en structuren die een tastbare herinnering vormen aan de tijd waarin zij is gebouwd en relictten uit een veel verder verleden die door de drooglegging opeens zichtbaar werden.

Flevoland was van oudsher de provincie van de belofte, de belofte van landbouwgrond, voedsel voor iedereen, woningen en ruimte. In de loop der jaren is er meer ruimte gekomen voor, en behoefte ontstaan aan, de herinnering aan de geschiedenis. We koesteren deze herinneringen omdat ze ons in staat stellen te vertellen waar wij vandaan komen en wat wij als samenleving belangrijk vinden.

#### **Prille eigenheid**

Net als de provincie is het 'erfgoedbegrip' van Flevoland nog jong. De inwoners en organisaties in Flevoland maken er nog geen gewoonte van om terug te kijken naar waar we vandaan komen. Toch worden de kwaliteiten die met dat prille verleden van Flevoland samenhangen gekoesterd: ruimte, groen, grootschaligheid, de inrichting van het landschap. Deze structuren en objecten zijn onlosmakelijk verbonden met de eigenheid van de provincie. De keuze voor behoud ervan betekent dat hun erfgoedwaarde wordt erkend.



Het erfgoed van Flevoland, gekenmerkt door vooruitstrevendheid, grootschaligheid en durf, weerspiegelt dus de identiteit van Flevoland. Dat zien we terug in de erfgoedthema's 'Inpolderingsgeschiedenis' en 'Iconen van vernieuwing en experiment'. Deze hebben geleid tot de realisatie van het waterbouwkundig wereldwonder en blootlegging van de eerdere lagen. De erfgoedthema's 'Zuiderzeeverleden' en 'Het landschap in de ondergrond' vormen een uniek hoofdstuk in de geschiedenis van Flevoland.

We kunnen noch willen de eigenheid van Flevoland conserveren door objecten of gebieden onder een stolp te zetten, zodat het erfgoed nooit meer verandert. Want als dynamiek een kenmerk is van het erfgoed van Flevoland, hoort daarbij dat er ruimte is om mee te gaan in toekomstige ontwikkelingen. Dit leidt tot een visie op erfgoed waarbij nieuwe lagen kunnen worden toegevoegd die een weerslag vormen van het actuele denken en de huidige samenleving.

### **Waarde en ontwikkeling**

Vanwege het dynamische karakter van het erfgoed is het cruciaal dat de samenleving wordt betrokken bij de transformatie ervan. Als overheid hebben we daarom de opdracht om een model te ontwikkelen dat enerzijds inwoners bewustmaakt van erfgoed en de waarde ervan, en anderzijds hen betreft bij de ontwikkeling ervan, bijvoorbeeld via co-creatie.

In dit model fungeren experts (wetenschappers, beheerders en beleidsmakers) als gidsen. Zij helpen inwoners om zich het erfgoed meer eigen te maken, te ervaren en de waarde ervan in te zetten om de eigen behoeften aan een betekenisvolle deelname aan de gemeenschap te vervullen.

Als de bewoners zich erfgoed eigen maken, kunnen zij bepalen wat de erfgoedwaarde is. De komende periode verkennen we nieuwe manieren om met erfgoed om te gaan en nieuwe vormen van erfgoed te integreren in de bestaande omgeving. Als nieuwe vormen buiten de erfgoedthema's vallen, creëren we er ruimte voor.





## 3. Erfgoedprogramma Flevoland

### Erfgoedthema's

1. Flevoland erfgoed van de toekomst
2. Inpolderingsgeschiedenis
3. Iconen van vernieuwing en experiment
4. Geschiedenis van de Zuiderzee
5. Landschap in de ondergrond

### 3.1 Flevoland erfgoed van de toekomst

Als je door de provincie reist, weet je meteen dat je in Flevoland bent. De lange dijken, vaarten, rechte en grootschalige verkaveling zijn onmiskenbaar Flevolands. Ook de stedenbouwkundige opzet en de vernieuwende architectuur zijn typisch Flevoland. Om dit kenmerkende beeld te behouden moeten we samen bouwen aan het 'Erfgoed van de Toekomst', een deelopgave van 'Het Verhaal van Flevoland'. Dat betekent dat we nu kwaliteit toevoegen zodat wat we nu maken het erfgoed van de toekomst kan worden. Bij nieuwe ontwikkelingen en transformaties gaan we uit van de eigen identiteit en bestaande kwaliteiten. We versterken deze en zetten ze mogelijk in als richtinggevend voor nieuwe ontwerp. Erfgoed biedt mogelijk een (deel)oplossing voor de opgaven waar wij als provincie voor staan. Erfgoed heeft raakvlakken met andere beleidsterreinen, zoals landschap, cultuur en natuur. Dit zijn allemaal kwaliteiten die mede de identiteit van Flevoland vormen. Overal in Flevoland waar een ruimtelijke ontwikkeling plaatsvindt, zijn deze waarden aanwezig. Om deze kwaliteiten in samenhang te kunnen meenemen in ruimtelijke transformatieprocessen moet er sectoroverstijgend en tijdig worden samengewerkt. Ontwerpend onderzoek bij transformatieprocessen kan een middel zijn om hiermee om te gaan.



### 3.1.1 Provincie als goede voorbeeld

#### Samenwerking binnen de provincie

Als overheid heeft de provincie cultuurhistorische waarden in eigendom en is initiatiefnemer bij projecten die cultuurhistorische waarden raken of kunnen versterken. Een zorgvuldige omgang met deze waarden is dan ook van belang. De provincie beperkt zich niet tot minimale inzet, maar zet cultuurhistorie in om de kwaliteit van projecten te vergroten. Daartoe wordt er ingezet op een nog betere samenwerking binnen de provincie. De komende periode wordt er een programma opgesteld om de uitvoerende afdelingen te informeren over en handvatten te geven voor de omgang met erfgoed, zodat zij hun taak voor het behoud en beheer van erfgoed ter hand kunnen nemen.

*>> We starten een programma Het Goede Voorbeeld om uitvoerende afdelingen te informeren over en handvatten te geven voor de omgang met erfgoed.*

#### Inventarisatie cultuurhistorische waarden in beheer provincie

We inventariseren de cultuurhistorische waarden die de provincie zelf in beheer heeft. Daarbij stellen we een handreiking op voor beheerders, in navolging op het project Watererfgoed NOP. Ook verzamelen we good practices waarin archeologie een plek krijgt in gebiedsontwikkelingen of andere initiatieven.

*>> We inventariseren de cultuurhistorische waarden in beheer van de provincie en verzamelen good practice voorbeelden.*

#### Toevalsvondsten en meldingen

We willen slagvaardiger kunnen optreden bij archeologische toevalsvondsten en meldingen, samen met onze partners. De provincie reserveert jaarlijks een bedrag voor onderzoek naar archeologische toevalsvondsten en meldingen.

*>> We reserveren jaarlijks een bedrag voor onderzoek naar archeologische toevalsvondsten en meldingen.*

#### Van Steunpunt naar Expertiseteam

Vanuit de kernopgave ‘Het Verhaal van Flevoland’ wordt een Expertiseteam met verschillende specialisten voorgesteld, die de dagelijkse opgaven kunnen aanpakken en een integrale visie op de toekomst kunnen verbeelden. Mensen die betrokken zijn bij het gebied. We denken hierbij aan gerenommeerde deskundigen die stimuleren dat het verhaal van Flevoland wordt benut als inspiratiebron. Deze bevlogen ambassadeurs zijn inspirerende, vakinhoudelijke en onafhankelijke experts, die in ruimtelijke planprocessen en bij ruimtelijke transitie vroegtijdig gevraagd en ongevraagd advies geven. Ook het debat aanzwengelen en het betrekken van inwoners hoort hierbij.

Wij stellen voor om een deel van de kerntaken van het Steunpunt Archeologie en (jonge) Monumenten Flevoland hier onder te brengen. Het Steunpunt in de huidige vorm wordt zorgvuldig afgebouwd en een deel van de middelen wordt ingezet om een team van adviseurs mede te faciliteren. Dit gezelschap van experts levert gevraagd en ongevraagd advies over de (erfgoed) kwaliteiten van Flevoland aan overheden, initiatief-

nemers en terreinbeheerders. Zij doen dit vanuit een integrale visie op zowel landschap en cultuurhistorie als ruimtelijke kwaliteit in het algemeen. Met inspirerende en vakinhoudelijke informatie zorgen zij ervoor dat de kwaliteiten die samen ‘Het Verhaal van Flevoland’ vormen, worden ingezet als toegevoegde waarden bij transformatieopgaven.

Een dergelijk Expertiseteam dat sector overstijgend werkt, de kwaliteiten van Flevoland integraal kan meewegen bij transformatieprocessen en participatie stimuleert, vinden wij passend bij de nieuwe manier van omgaan met ruimtelijke kwaliteit die aansluit bij de komende Omgevingswet. Het idee is dat het Expertiseteam vooraf in het proces en op strategisch niveau kan adviseren over ontwerpogaven en beleidsvorming. Wij zien een rol voor het Expertiseteam om vroegtijdig bij grootschalige ontwikkelingen te adviseren over hoe de eigenheid ofwel de kernkwaliteiten van Flevoland kunnen worden meegenomen naar de toekomst. Wat het takenpakket, de bevoegdheden, verantwoording en inbedding zal zijn van het Expertiseteam ligt nog niet vast. De provincie zal dit gaan vormgeven in samenspraak met de gemeenten en het waterschap.

*>> We stellen een Expertiseteam samen met deskundigheid op het gebied van cultuurhistorie, landschap en ruimtelijke kwaliteit om bij transformatieopgaven te adviseren en te inspireren.*

## Regionale kennis en kunde

Voor de invulling van de overige taken behorende bij de steunfunctie zoals nu ondergebracht bij het Steunpunt Archeologie en (jonge) Monumenten zetten wij eveneens een deel van de middelen van het Steunpunt in. Hierbij richten wij ons in eerste instantie op het bevorderen en duurzaam behouden van kennis en kunde in de regio zelf. Dit gaan wij in overleg met de gemeenten en het waterschap vormgeven, waarbij we streven naar een aanpak die past bij de huidige behoeften. Op deze wijze borgen wij de uitvoering van de basistaken, zijnde: een aanspreekpunt bieden voor ondersteuning van gemeenten, een platform bieden voor afstemming van partijen in de regio en deskundigheidsbevordering van gemeenten op het gebied van wet- en regelgeving monumentenzorg en archeologie en uitvoeringspraktijk. De provincie verwacht met dit actiepoint meer en betere interbestuurlijke samenwerking te bevorderen, met name op het gebied van de uitvoeringspraktijk van de (archeologische) monumentenzorg in Flevoland. Binnen dit traject wil de provincie ook samen met de gemeenten mogelijke oplossingen verkennen voor de gevoelde behoefte om een deel van de inhoudelijke gemeentelijke taken buiten de eigen organisatie onder te brengen.

*>> De provincie gaat samen met de gemeenten en het waterschap regionale kennis en kunde op het gebied van erfgoed bevorderen.*

## 3.1.2 Mensen maken Flevoland

### Vrijwilligers

De provincie gaat vrijwilligers in verenigingsverband die betrokken zijn bij het erfgoed, actief steunen. Hun betrokkenheid is van groot belang voor publieksbereik, kennisbevordering, belangenbehartiging en draagvlakverbreding. De provincie waardeert hun inzet voor het erfgoed van Flevoland zeer.

*>> De provincie blijft de afdeling Flevoland van de Archeologische Werkgemeenschap Nederland steunen en gaat in gesprek met andere vrijwilligersgroepen.*

*>> De provincie steunt de lokale en nationale initiatieven om het erfgoed beleefbaar te maken en/of het publiek te betrekken bij het erfgoed waar deze aansluiten bij het Erfgoedprogramma Flevoland.*

### 'Right to Challenge'-model

Right to Challenge staat voor het 'Recht om uit te dagen'. De kern van de aanpak is dat een groep (georganiseerde) bewoners taken van gemeenten kunnen overnemen als zij denken dat het anders, beter, slimmer en/of goedkoper kan. De provincie wil samen met haar partners verkennen of dit model toepasbaar is in Flevoland zodat bewoners mede inrichting kunnen geven aan de eigen leefomgeving. Wij willen kijken of bij herbestemmingsopgaven van cultuurhistorisch waardevolle objecten volgens dit model gewerkt kan worden.

*>> De provincie gaat onderzoeken of en hoe 'Right to Challenge' als participatiemodel kan worden gestimuleerd en ingezet bij herbestemming van cultuurhistorisch waardevolle objecten.*

### Erfgoedtafels

De erfgoedtafels hebben tot doel om de diverse organisaties en partijen bij elkaar te brengen, met elkaar in gesprek te komen, zodat er nieuwe ideeën of samenwerkingen kunnen ontstaan. Daarnaast vormen ze een organisatiestructuur voor doorlopende betrokkenheid, monitoring en terugkoppeling van het provinciaal erfgoedbeleid.

*>> Periodiek organiseren we erfgoedtafels, als dialoogplatform en ideeënfabriek voor erfgoedprofessionals, gebiedspartners, vrijwilligers en overheden.*

### Erfgoedpop-ups

In de aanloop naar dit Erfgoedprogramma heeft de provincie een aantal erfgoedpop-ups georganiseerd. Deze bijeenkomsten bleken een goede manier om 'Het Verhaal van Flevoland' op een inspirerende wijze onder de aandacht te brengen en het gesprek over de waarde van erfgoed met bewoners aan te gaan. Zo houden we een vinger aan de pols en krijgen we input voor monitoring en evaluatie van ons erfgoedbeleid.

*>> Samen met onze gebiedspartners organiseren we jaarlijks meerdere erfgoedpop-ups om bezoekers te betrekken bij het Flevolandse erfgoed en het provinciaal beleid.*



### 3.1.3 Erfgoedwaarden vastleggen

#### Cultuurhistorische waardenkaart

De komende periode gaat de provincie een nieuwe cultuurhistorische waardenkaart participatief ontwikkelen. De insteek is dat cultuurhistorische waardenkaart de omgevingswaarden en kernkwaliteiten van de provincie verbeeld. Dit zijn de kwaliteiten die essentieel zijn voor 'Het Verhaal van Flevoland'. Het gaat hierbij om gebouwd erfgoed, cultuurlandschap, archeologie en aardkundige waarden. De provincie wil deze erfgoedwaarden in Flevoland samen met partners en inwoners benoemen en vastleggen. De provincie verankert de cultuurhistorische waardenkaart in ruimtelijk beleid en regelgeving zodat deze fysieke elementen worden beschermd en behouden.

*>> De provincie gaat een nieuwe cultuurhistorische waardenkaart ontwikkelen op participatieve wijze.*

#### Handreiking handhavers

Om het behoud van de erfgoedwaarden voldoende te waarborgen stelt de provincie een handreiking op voor handhavers. Deze handreiking is een instrument om de archeologische en gebouwde erfgoedwaarden in het vizier te houden.

*>> We stellen een handreiking erfgoedwaarden op voor handhavers.*

#### Provinciaal Depot voor Bodemvondsten

Het is een wettelijke taak van de provincie om zorg te dragen voor een Depot voor Bodemvondsten. De uitvoering van deze taak hebben wij neergelegd bij Erfgoedpark Batavialand. Vanaf 2019 werken we verder aan digitalisering en zorgen ervoor dat het depot aansluit bij het landelijke Provinciaal Depot Beheer Systeem. Het provinciaal depot wordt sterker neergezet als het centrale meldpunt voor archeologische vondsten in Flevoland.

*>> Met betrekking tot het Provinciaal Depot voor Bodemvondsten maken we een digitaliseringsslag en sluiten we aan bij het landelijke Provinciaal Depot Beheer Systeem.*



## OVERZICHT ACTIES Erfgoed van de Toekomst

#### Provincie als goede voorbeeld

- Programma het goede voorbeeld
- Inventarisatie eigendom
- Reserve onderzoek toevalsvondsten
- Expertteam
- Regionale kennis en kunde vergroten

#### Mensen maken Flevoland

- Subsidie vrijwilligersorganisaties
- Subsidie beleefbaar maken erfgoed
- Right-to-challenge
- Erfgoedtafels
- Erfgoedpop-ups

#### Erfgoedwaarden

- Cultuurhistorische waardenkaart
- Handreiking voor handhavers
- Provinciaal Depot voor Bodemvondsten



## OVERZICHT ACTIES

### Inpolderingsgeschiedenis

#### Behoud en bescherming

- Verankeren in beleid en regelgeving
- Matching Erfgoed Deal - Knardijk

#### Publieksbereik en ontsluiting

- Batavialand
- Erfgoededucatie en kunstprojecten
- Oral History projecten
- Inpolderingsgeschiedenis NOP

#### Kennisvermeerdering en -deling

- Open dataproject

## 3.2 Inpolderingsgeschiedenis

In Flevoland wonen en werken we op het grootste kunstmatige “eiland” ter wereld. De inpolderingsgeschiedenis is veelvuldig genoemd en geroemd tijdens de erfgoedpop-ups. Aan dit stoutmoedige waterbouwkundig bouwwerk, ontsproten aan het brein van ingenieur Cornelis Lely, wordt met recht grote erfgoedwaarde gehecht. Daarnaast zijn de verkaveling en inrichting van het landschap en het bijbehorende watermanagementsysteem onlosmakelijk verbonden met de inpolderingsgeschiedenis. De grootschaligheid, de lange rechte lijnen, de openheid en de groenstructuren zijn belangrijke kwaliteiten van Flevoland.

De inpolderingsgeschiedenis hangt samen met het idee van de maakbaarheid van nieuw land, maar ook met een visie op de samenleving als maakbaar. Dit heeft betrekking op een belangrijk deel van het immateriële erfgoed: de verhalen over een nieuw bestaan opbouwen in een nieuw land.

De strakke ontwerpprincipes uit de eerste helft van de twintigste eeuw vinden hun weerslag in het landschap. Op dit moment is de jonge geschiedenis nog helder in het polderlandschap te lezen. Elementen als de gemalen, de arbeidersbarakken, de meetstoelen, de werkeilanden en de loswallen zijn nog aanwezig. Om ze te bewaren moet er zorgvuldig mee worden omgegaan. Door actuele ontwikkelingen dreigen deze karakteristieke kenmerken evenwel te verdwijnen. Veel elementen herinneren nog aan de inpolderingsgeschiedenis, maar als we niets doen, verdwijnen deze of transformeren ze zodanig dat ze niet meer herkenbaar zijn.

### Doelen en acties

Veel bezoekers, maar ook nieuwe inwoners van Flevoland zijn nog niet bekend met de inpolderingsgeschiedenis. Wij willen daar meer bekendheid aan geven. Het is zaak om de verhalen van de eerste polderpioniers en de oude Zuiderzeevissers nu vast te leggen. Deze groep wordt steeds ouder en daarmee kleiner.

Flevoland wil wereldwijd bekend staan als grootste waterbouwkundig bouwwerk. Bij cultuureducatieprojecten komt meer en meer aandacht voor het verhaal van Flevoland. Zo kunnen er bijvoorbeeld Oral History-projecten worden opgezet met scholen of samen met amateurkunstenaars. Het verhaal van de inpoldering kan op meerdere manieren en locaties worden verteld, in samenwerking met het Beleidsplan Recreatie & Toerisme Flevoland waarbij ingezet wordt op bekendheid en beleving van het unieke onderscheidende karakter van Flevoland.

### Spoor A. Behoud en bescherming

Op de cultuurhistorische waardenkaart worden de kernelementen van de inpolderingsgeschiedenis benoemd. Deze elementen worden geïnventariseerd samen met bewoners en gebiedspartners. Ze worden verankerd in beleid en regelgeving. Hierbij wordt aansluiting gezocht bij de (aanstaande) Landschapvisie.

De provincie zet in op een Erfgoed Deal met het rijk om het maatschappelijk proces Knardijk te ondersteunen. Op deze manier kan de cultuurhistorische waarde van de Knardijk bij de toekomstplannen worden versterkt.



### **Spoor B. Publieksbereik en ontsluiting**

Het verhaal van de inpoldering krijgt nog meer aandacht in Erfgoedpark Batavialand. Voor het erfgoedthema Inpolderingsgeschiedenis wordt aansluiting gezocht bij de doorgaande leerlijn van De Culturele Haven en bij het beleidsplan Toerisme en Recreatie.

De provincie wil met behulp van Oral History de verhalen ophalen die Flevolandse willen doorgeven aan de volgende generatie, bijvoorbeeld over het opbouwen van een nieuw bestaan in Nieuw Land. De pioniersverhalen uit de Noordoostpolder, maar ook die uit Oosterveld, waar nieuwe inwoners hun eigen leefomgeving inrichten. Daarnaast is een groot deel van documenten en fysieke materialen nog in het bezit van de pioniers en hun nakomelingen. We zetten erop in om deze stukken op te sporen voordat het te laat is. We onderzoeken of dit kan in samenwerking met cultuureducatie of amateurkunstprojecten.

Om het bijzondere verhaal van de inpolderingsgeschiedenis van de Noordoostpolder meer bekendheid te geven betrekken wij deze bij de verdere ontwikkeling en ontsluiting van het werelderfgoed Schokland.

### **Spoor C. Kennisvermeerdering en kennisdeling**

Het Flevolands Archief beheert de documenten en beelden die mede 'Het Verhaal van Flevoland' vertellen. Zij bewaren het geheugen van de provincie Flevoland om de verbinding met de actualiteit en de toekomst te leggen. Veel van dit (beeld)materiaal is nog niet ontsloten of beschreven. We zetten erop in om dit materiaal samen met de omgeving toegankelijk te maken. Hierbij stellen we beeldmateriaal beschikbaar

als open data en laten deze door de burgers en hun gemeenschappen als crowd sourcing beschrijven en gebruiken.

## **3.3 Iconen van vernieuwing en experiment**

Waar we voorheen spraken over 'Iconen van de wederopbouw', bleek deze term tijdens de verkennende gesprekken voor dit programma te beperkt. We hantieren 'Iconen van vernieuwing en experiment' als nieuwe term. Het gaat hier bijvoorbeeld om architectonisch en stedenbouwkundig erfgoed, zowel wederopbouwarchitectuur (Nagele), maar ook nieuwe architectuur en experimenten in New Town Almere. Dit sluit aan bij het immateriële erfgoed die onder dit erfgoedthema past: de mentaliteit waarbij Flevoland als Avontuurlijk Regisseur met durf zaken heeft aangepakt op een manier die elders niet of minder zou kunnen.

In Flevoland werd niet alleen volgens de heersende principes gebouwd en ontworpen, maar er is en wordt ook geëxperimenteerd met nieuwe bouwstijlen en theorieën over stedenbouw. Zo zijn er via prijsvragen in Almere bijzondere wijken als De Fantasie, De Realiteit en De Eenvoud ontworpen, die niet aan de geldende bouwvoorschriften hoefden te voldoen. Een voorbeeld van de experimenteerdrang op het gebied van watermanagement is te vinden in het Waterloopbos, waar schaalmodellen van bijvoorbeeld de havens van IJmuiden en een Libische oliehaven terug te vinden zijn. Andere iconen zijn de landschapskunstwerken van Flevoland. De collectie Land Art is uniek in de

wereld, door de hoeveelheid landschapskunst in de onbegrensde buitenruimte, en groeit nog steeds. Vooral bij de landschapskunstwerken is de omgeving sterk aan het veranderen. Dit is van invloed op de beleving van en de oorspronkelijke gedachte achter het landschapskunstwerk. Het is zaak om bij toekomstige ontwikkelingen in de omgeving rekening te houden met de zichtlijnen en de kenmerken van het landschapskunstwerk.

### **Doelen en acties**

De provincie streeft ernaar dat de 'Iconen van vernieuwing en experiment' in goede staat zijn. Deze locaties gelden als unique selling points van de provincie en zijn ingebed in het Beleidsplan Recreatie & Toerisme Flevoland. De prioriteit ligt de komende periode bij het jongste erfgoed. Daarom wordt ingezet op inventarisatie en wetenschappelijk onderzoek naar de periode na 1965, inclusief de landschapskunstwerken. De provincie gaat geen provinciale monumentenlijst opstellen omdat we daar geen toegevoegde waarde in zien. Wel kijken we hoe we de gemeenten kunnen helpen een eigen gemeentelijke monumentenlijst op te stellen door kennis te faciliteren.

### **Spoor A. Behoud en bescherming**

De provincie stelt jaarlijks een subsidie beschikbaar aan de stichting Monumentenwacht Overijssel-Flevoland voor inspectie en kleine onderhoudswerkzaamheden aan monumenten en voor het uitvoeren van de provinciale Monumentenmonitor.



## OVERZICHT ACTIES

### Iconen van vernieuwing en experiment

#### Behoud en bescherming

- Monumentenwacht
- Restauratiegelden rijksmonumenten (matching rijksbijdrage)
- Matching Erfgoed Deal - Land Art

#### Publieksbereik en ontsluiting

- Beleidsplan Toerisme en Recreatie

#### Kennisvermeerdering en -deling

- Inventarisatie en onderzoek post-65

Het budget voor de restauratie van rijksmonumenten is bedoeld voor 'rijksmonumenten niet- woonhuizen zijnde' waar sprake is van een aanzienlijke restauratieopgave waarbij voorrang wordt gegeven aan een combinatie met een opgave om te herbestemmen, te verduurzamen of het object een maatschappelijke bestemming te geven.

Het monumentenbeleid waarbij de provincie de gemeentelijke subsidies voor het onderhoud van zowel rijksmonumenten als gemeentelijke monumenten matchte wordt volledig afgebouwd.

De provincie zet in op een Erfgoed Deal met het Rijk om de kwaliteiten van bestaande of toekomstige landschapskunstwerken binnen grote ruimtelijke transformatie te beschermen, te versterken of als uitgangspunt voor de transformatie te nemen.

#### Spoor B. Publieksbereik en ontsluiting

We sluiten aan bij cultuureducatie en de programmalijn 'Beleefbaar maken monumenten' uit het Beleidsplan Toerisme en Recreatie.

#### Spoor C. Kennisvermeerdering en kennisdeling

We stellen middelen beschikbaar voor inventarisatie en onderzoek naar jong architectonisch en stedenbouwkundig erfgoed uit de post-'65 periode.

## 3.4 Zuiderzeeverleden

Flevoland is onlosmakelijk verbonden met de geschiedenis van de Zuiderzee. Flevolandse wonen en werken op wat eens zeebodem was. De voormalige eilanden Urk en Schokland herinneren hier dagelijks aan, evenals Oud-Kraggenburg, de burchten van Kuinre, de namen van verdronken dorpen en van de oude zeedijken. Met name Schokland neemt hierin een bijzondere plek, omdat deze vanwege de duizenden jaren geschiedenis die daar in de bodem verscholen ligt, is aangewezen als UNESCO Werelderfgoed. Schokland staat symbool voor de bijzondere relatie van de Nederlanders met het water. De provincie zal haar inzet voor Schokland onverminderd voortzetten, onder andere door deelname aan de siteholdersgroep.

Flevoland is bij uitstek de provincie van de scheepsarcheologie. Het scheepswrakkenkerkhof getuigt van het maritieme knooppunt dat de Zuiderzee ooit was. De honderden drooggelegde scheepswrakken vertellen een belangrijk hoofdstuk uit de Nederlandse geschiedenis, van de Hanzesteden, de opkomst van Amsterdam, de Gouden Eeuw en de handel en visserij op de Zuiderzee. In deze lijn passen ook de vliegtuigwrakken uit de Tweede Wereldoorlog, neergestort in de Zuiderzee.

Na de inpoldering van de Zuiderzee zijn honderden scheepswrakken in de voormalige zeebodem aangetroffen, waarvan een groot deel opgegraven of geruimd is. Van de 445 bekende wrakken zijn er circa tachtig nog in de bodem bewaard. Door wisselende grondwaterstanden en landgebruik zijn deze wrakken vatbaar



voor verval (degradatie). Van de bekende nog in de bodem bewaarde wrakken is een deel beschermd, van een deel is nog onvoldoende informatie beschikbaar.

De wrakken dateren van de 13e tot de 20e eeuw. Het gaat om een grote variatie aan schepen, van koopvaarders en vrachtschepen tot pramen met huisvuil, modderschuiten en vissersschepen. Deze collectie geeft een beeld van de vele activiteiten die op en rond de Zuiderzee plaatsvonden.

### **Doelen en de acties**

Onze prioriteit ligt de komende periode bij de scheepswrakken. De provincie streeft ernaar dat Flevoland landelijk bekendstaat als dé provincie van de scheepswrakken. Erfgoedpark Batavialand presenteert het verhaal over de Nederlander op de grens van land en water. Dit is de uitgelezen plek om dit unieke verhaal uit te dragen. Ook in het buitengebied waar nog vele scheepswrakken in de grond liggen, zijn er kansen om de scheepswrakken, de Zuiderzee en de inpoldering onder de aandacht te brengen.

De provincie stelt een uitvoeringsprogramma voor waarbij op alle sporen evenveel wordt ingezet op scheepswrakken. De onderdelen hangen sterk met elkaar samen. We streven naar een centrale coördinatie van het programma en gaan het gesprek aan met Batavialand of zij deze rol kunnen vervullen.

### **Spoor A. Behoud en bescherming**

Er wordt een monitoringsprogramma opgestart om de conserveringstoestand van de scheepswrakken die nog in de bodem liggen te volgen. Waar mogelijk worden wrakken ingekuuld, maar tegelijkertijd zoeken we alternatieve methoden om scheepswrakken in situ te behouden.

We starten een project om grondeigenaren te informeren en enthousiasmeren om het scheepswrak op hun terrein te behouden en beheren.

### **Spoor B. Publieksbereik en ontsluiting**

Er wordt een project opgezet om de scheepswrakken in Erfgoedpark Batavialand in samenhang te presenteren met de scheepswrakken die nog in de grond zitten. Onderdeel daarvan is vernieuwing van de scheepswrakmarkeringen. Ook willen we het verhaal van de scheepswrakken op innovatieve wijze overbrengen aan bezoekers van het gebied. Dit gebeurt in samenhang met het beleidsplan Toerisme en Recreatie.

### **Spoor C. Kennisvermeerdering en kennisdeling**

Over een deel van de wrakken is nog weinig bekend. Ook worden nog steeds nieuwe wrakken aangetroffen. Hiervoor stellen we een prioriteitenagenda op. Bij het archeologisch onderzoek wordt samengewerkt met de universiteiten zodat kennisvermeerdering geborgd is. Studenten en vrijwilligers in de archeologie worden gestimuleerd om in het onderzoek te participeren zodat er kennisoverdracht plaatsvindt.



## **OVERZICHT ACTIES Zuiderzeeverleden**

### **Behoud en bescherming**

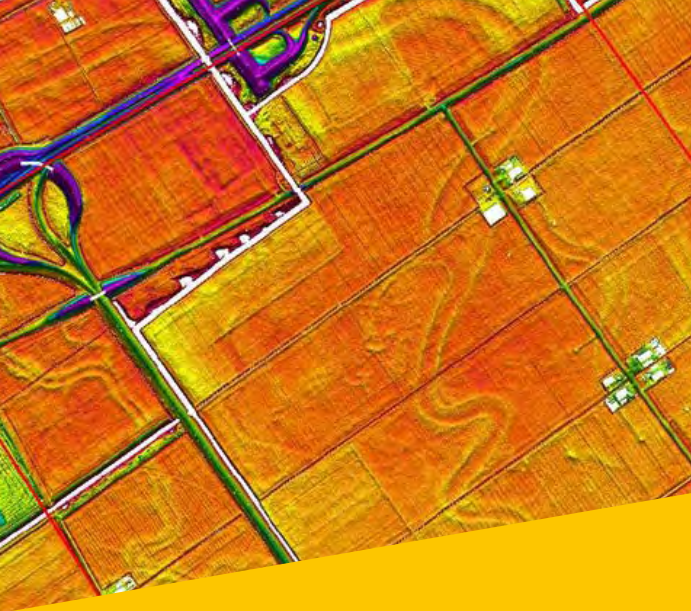
- Monitoring degradatie wrakken
- Inkuilen en/of alternatieven behoud scheepswrakken
- Project betrekken eigenaren

### **Publieksbereik en ontsluiting**

- Verbeelding en markering wrakken

### **Kennisvermeerdering en -deling**

- Samenwerking met universiteiten



## OVERZICHT ACTIES

### Landschap in de ondergrond

#### Behoud en bescherming

- Herdefiniëren PARk-gebieden en top-10 locaties
- Instructieregel AMK en aardkunde
- Vervolg AHN-2 analyse
- Nieuwe technieken waterbodems

#### Publieksbereik en ontsluiting

- Subsidie publieksbereik waarderend onderzoek
- Lespakket ondergrond van Flevoland

#### Kennisvermeerdering en -deling

- Onderzoeksagenda Flevoland
- Subsidie aanvullend/synthetiserend onderzoek
- Vervolg AMK
- Afspraken zandwinners

## 3.5 Landschap in de ondergrond

De ondergrond in Flevoland is uniek omdat de Zuiderzee ervoor heeft gezorgd dat de bodem eeuwenlang onaangeroerd en goed afgeschermd tegen zuurstof is gebleven. Hier vinden we bijzondere prehistorische archeologie, zoals de Swifterbantcultuur waarvan bewoningssporen, begraafplaatsen en de oudste akker van Europa zijn gevonden. De ondergrond herbergt bijzondere aardkundige waarden, zoals de veenkuilen, geulen en rivierduinen, keileembulten en eindmorenen. Vooral jongere generaties zijn onder de indruk van wat Flevoland op het gebied van paleontologie te bieden heeft. De botten en resten van dieren die bij het opspuiten van zand worden gevonden, zoals bij de Markerwadden, spreken tot de verbeelding.

#### Doelen en acties

De provincie stimuleert onderzoek naar de ontwikkeling van de ondergrond in relatie tot gebruiks- en bewoningsgeschiedenis. We geven prioriteit aan een beter begrip van de ontwikkeling van het prehistorische landschap en het gebruik van het landschap in de prehistorie. De waterbodems worden hierbij uitdrukkelijk betrokken. Ook is er aandacht voor de ontwikkeling van het Romeinse en het vroeg-middeleeuwse cultuurlandschap. Dit erfgoedthema wordt in samenhang met het uitvoeringsprogramma Duurzaam Gebruik van de Ondergrond uitgewerkt.

#### Spoor A. Behoud en bescherming

De provincie herdefinieert de PARk-gebieden, de archeologische Top 10-locaties en de aardkundige sterlocaties, waarbij deze in lijn komen met de te definiëren omgevingswaarden in de nieuwe cultuurhistorische waardenkaart.

Voor AMK-terreinen (Archeologische Monumentenkaart) en aardkundig waardevolle gebieden stelt de provincie mogelijk instructieregels op. Er komt een AHN-2 analyse (Actueel Hoogtebestand Nederland) voor heel Flevoland. We dragen waar mogelijk bij aan de ontwikkeling van nieuwe onderzoekstechnieken om de ondergrond in waterbodems in beeld te brengen.

#### Spoor B. Publieksbereik en ontsluiting

Mede in het kader van het Verdrag van Valletta zet de provincie in op publieksbereik bij archeologische opgravingen. Door bewustwording neemt het begrip toe van het verleden en de bedreigingen voor dit erfgoed. Dit kan bijdragen aan het draagvlak voor het archeologisch erfgoed. Bij waarderend onderzoek kunnen initiatiefnemers een aanvraag doen om publiek te betrekken en bekendheid te geven aan de archeologie van Flevoland, tijdens of vlak na het onderzoek. We ontwikkelen een lespakket voor scholen rondom de ondergrond en paleontologie.



### **Spoor C. Kennisvermeerdering en kennisdeling**

De provincie stelt in overleg met medeoverheden en universiteiten een archeologische onderzoek-agenda voor Flevoland samen. Er worden middelen beschikbaar gesteld om bij archeologisch onderzoek aanvullend en synthetiserend onderzoek te doen. Dit onderzoek is aanvullend op het verplichte archeologische onderzoek waarvan de verstoorder de kosten betaalt. De provincie ontwikkelt de Archeologische MonumentenKaart (AMK) Flevoland verder en neemt deze in beheer.

Er worden afspraken gemaakt met zandwinners en Rijkswaterstaat om te kijken of bij werkzaamheden paleontologische vondsten kunnen worden geselecteerd voor verder onderzoek naar de ontwikkeling van het prehistorisch landschap.



### **Verdrag van Valletta**

Alle lidstaten van de Raad van Europa gaan op dezelfde manier om met archeologie en archeologische vindplaatsen. Dit staat in het Verdrag van Valletta.

Uitgangspunt van het verdrag is dat het archeologische erfgoed integrale bescherming nodig heeft en krijgt.

Dit is gevat in drie principes:

- Streven naar behoud in situ van archeologische waarden. De bodem is de beste garantie voor een goede conservering van archeologische resten.
- Tijdig rekening houden in de ruimtelijke ordening met de mogelijkheid of aanwezigheid van archeologische waarden, zodat er nog ruimte is voor archeologievriendelijke alternatieven.
- De verstoorder betaalt voor het doen van opgravingen en het documenteren van archeologische waarde, wanneer behoud in situ niet mogelijk is.

(bron: Wikipedia)



## 4. Wettelijke taken en bestuurlijke afspraken

### Wettelijke taken en bestuurlijke afspraken

- 1** Advies over aanwijzingen, sloop of wijziging van (archeologische) rijksmonumenten buiten de bebouwde kom;
- 2** Instandhouding en ontsluiting van een provinciaal depot voor bodemvondsten;
- 3** Toetsing archeologische aspecten bij provinciale vergunningverlening;
- 4** Borging cultuurhistorische waarden bij ruimtelijke ingrepen door de provincie zelf;
- 5** Interbestuurlijk toezicht ten aanzien van de uitvoering van wettelijke erfgoedtaken door gemeenten;
- 6** Besteding van het restauratiebudget voor rijksmonumenten (decentralisatie);
- 7** Instandhouding van een steunfunctie archeologie en monumenten.



### **Ad 1. Adviestaak**

De provincie volgt in eerste instantie het beleid van de gemeente en het advies van de gemeentelijke erfgoedcommissie. We nemen een eigen standpunt in bij ontwikkelingen die effect hebben op een groter gebied, gemeentegrensoverschrijdend zijn of relevant zijn voor 'Het Verhaal van Flevoland'.

### **Ad 2. Provinciaal depot**

Het beheer van het provinciaal depot voor bodemvondsten is sinds 2017 ondergebracht bij Batavialand. Hiervoor is een structurele bijdrage voor het depotbeheer beschikbaar. Daarnaast is er een eenmalig bedrag van € 285.012 beschikbaar om te investeren in digitalisering, personele capaciteit en vervanging of uitbreiding van middelen en materialen voor het beheer. De provincie zet zich in om het langdurig beheer, het behoud en de toegankelijkheid van de archeologische vondsten en bijbehorende documentatie mogelijk te maken conform de door de rijksoverheid gestelde eisen.

### **Ad 3. Provinciale vergunningverlening**

In principe volgt de provincie het gemeentelijk beleid c.q. de gemeentelijke beleidskaarten. Bij grotere projecten of projecten die elkaar overlappen, een groter gebied beslaan of op een andere wijze samenhangen, kijkt de provincie los van het gemeentelijk beleid wat de beste strategie is voor cultuurhistorisch of archeologisch onderzoek. Dit onderzoek moet leiden tot een beter begrip van de ontwikkeling van Flevoland of de Flevolandse ondergrond en het gebruik ervan in het verleden. Ook bij projecten

waar de provincie initiatiefnemer is, hanteren we dit uitgangspunt. Daarnaast spelen aardkundige waarden een rol in de belangenafweging.

### **Ad 4. Borging cultuurhistorische waarden bij ingrepen door de provincie**

De provincie beperkt zich hierbij niet tot minimale inzet, maar wil cultuurhistorie inzetten om de kwaliteit van projecten te vergroten. Daarom wordt er onder erfgoedthema Flevoland erfgoed van de toekomst het programma Provincie als Goede Voorbeeld voorgesteld.

### **Ad 5 Interbestuurlijk toezicht Monumenten en Archeologie**

Het IBT beleid wordt integraal met de andere IBT onderwerpen vormgegeven en valt buiten het Erfgoedprogramma.

### **Ad. 6 Besteding van het restauratiebudget voor rijksmonumenten**

Zie erfgoedthema Iconen van vernieuwing en experiment.

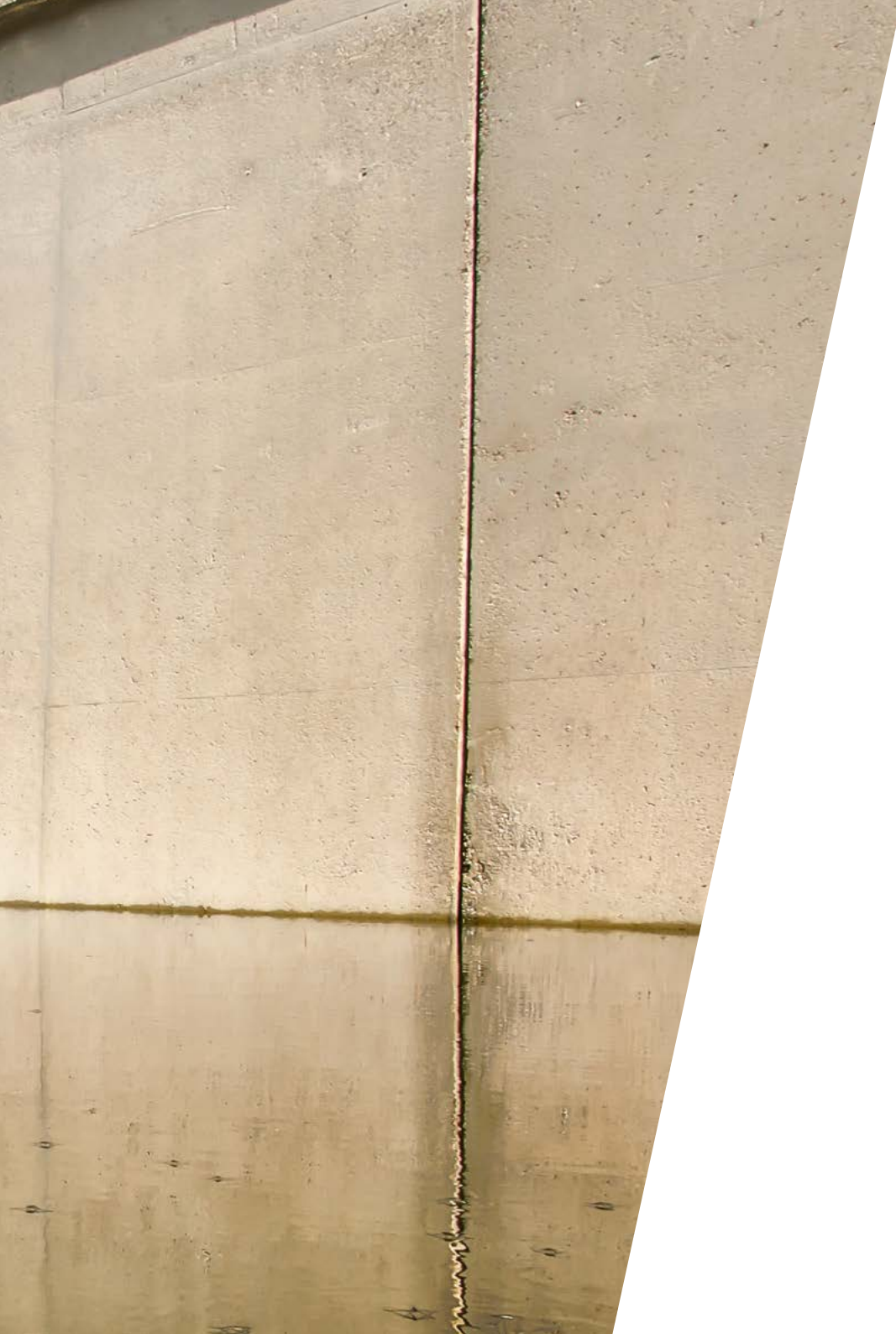
### **Ad. 7 Instandhouding van een steunfunctie archeologie en monumenten.**

De taken en verantwoordelijkheden van het steunpunt gaan wij in de komende periode opnieuw inrichten door het opzetten van aan de ene kant een expertise team die integraal adviseert over erfgoed, landschap en ruimtelijke kwaliteit. En anderzijds door de kennis en kunde met betrekking tot erfgoed, archeologie en monumenten, in de regio zelf te versterken.

Een Nadere regels subsidie Erfgoedprogramma zal worden opgesteld om voor verschillende acties die in het Erfgoedprogramma worden genoemd een duidelijker kader te scheppen voor subsidieaanvragers.







## Colofon

### **Dit is een uitgave van:**

Provincie Flevoland  
Visarenddreef 1  
Postbus 55  
8200 AB Lelystad

### **Contact:**

**T** 0320 – 265 265  
**E** [info@flevoland.nl](mailto:info@flevoland.nl)  
**W** [www.flevoland.nl](http://www.flevoland.nl)

### **Tekst**

Afdeling Ruimte en Economie  
Provincie Flevoland

### **Vormgeving**

Delta3, Den Haag

### **Fotografie**

Cover Just Justa  
Beeldbank van de Rijksdienst voor het Cultureel Erfgoed  
p4, p23, p24 Thijs Quispel  
p10 Mauro Smit  
Beeldbank provincie Flevoland  
Beeldarchief Rijkswaterstaat  
Gemeente Almere, Bureau archeologie en monumentenzorg

Wij hebben geprobeerd om alle rechthebbenden van gebruikt beeldmateriaal te achterhalen, Indien u meent rechthebbende te zijn kunt u zich bij ons melden.

November 2019

