



PROVINCIE FLEVOLAND

# Bouwen aan de culturele samenleving in Flevoland

Cultuurnota 2025-2028



# Inhoud

<b>Voorwoord</b>	<b>4</b>
<b>Bouwen aan de culturele samenleving in Flevoland in 2025-2028</b>	<b>8</b>
<b>Kaders en uitgangspunten</b>	<b>9</b>
<b>Drie culturele routes</b>	<b>13</b>
Route 1: Cultuur beleven	13
Route 2: Cultuur maken	20
Route 3: Cultuur verankeren	24
<b>Instrumenten</b>	<b>30</b>
<b>Financiën</b>	<b>32</b>
<b>Bronnen/ literatuur / verwijzingen</b>	<b>34</b>
<b>Bijlagen</b>	<b>36</b>

## Frisse wind

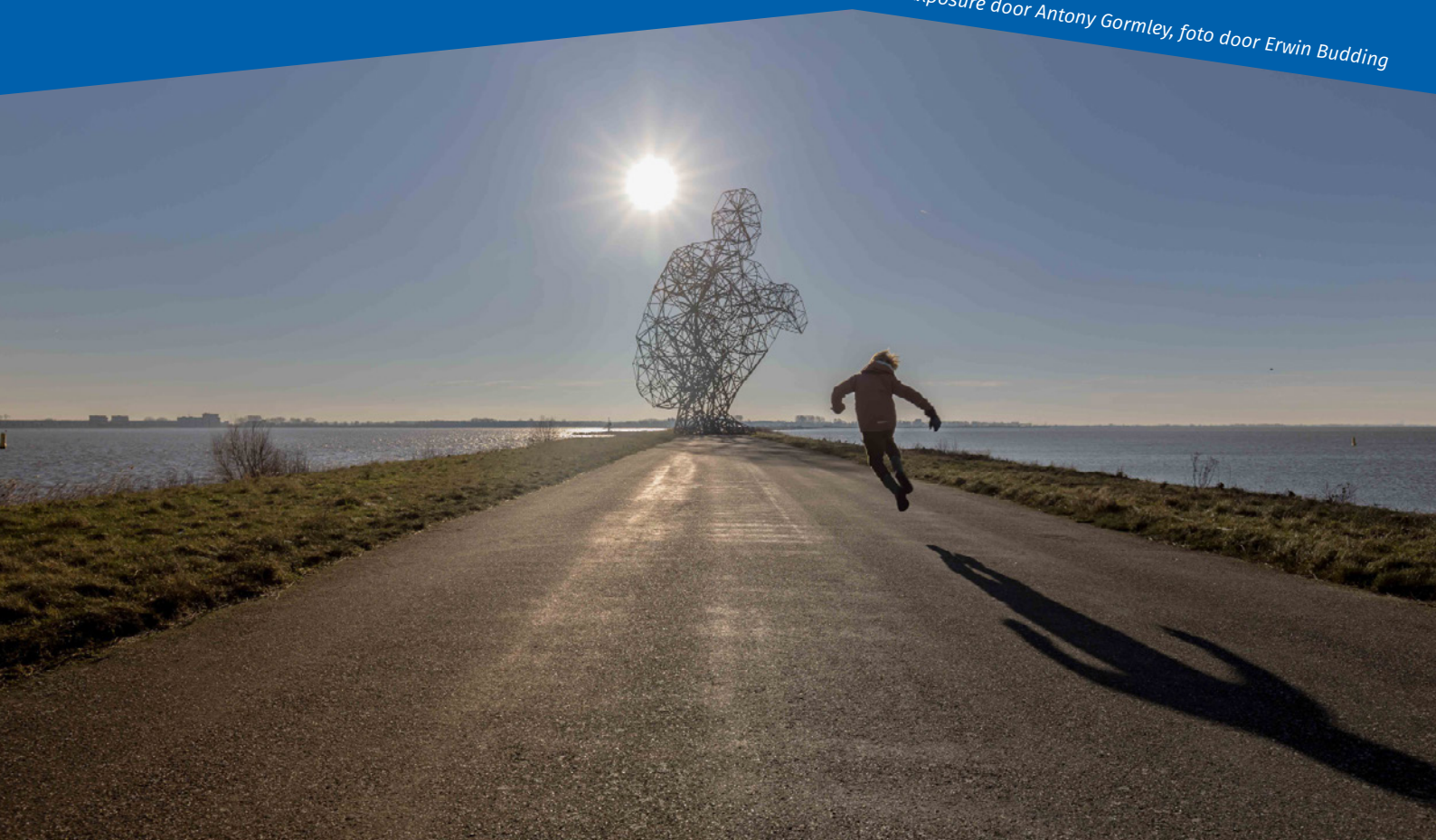
*er waait een frisse wind  
over uienvelden en dijken  
over hoogbouw en bloemkoolwijken  
het waren moeilijke jaren  
overleven op een lange adem*

*draden worden opgepakt  
de spotlights gaan weer aan  
in de ruimte die we hebben  
geven we met nieuwe kansen  
vorm aan wie we zijn*

*we vinden elkaar op de  
schouders van noeste pioniers  
we scheppen nieuwe verhalen  
en geven ze mee aan de wind*

- Yasmin Geradts

Foto: Exposure door Antony Gormley, foto door Erwin Budding



# Voorwoord

Het Verhaal Van Flevoland is constant in ontwikkeling en dat moet ook wel met een provincie die op tal van vlakken in beweging is. Ons verhaal is er een van groei, van de rijke geschiedenis en tradities die ons hebben gevormd tot wie we nu zijn. Het is ook een verhaal van vernieuwing en creativiteit die ons naar de toekomst stuwt. En het mooie is, we blijven continu nieuwe verhalen toevoegen.

Cultuur is zo iets moois. Persoonlijk haal ik inspiratie uit boeken die me raken en die ik dan weer doorgeef aan mijn kinderen en vrienden. Of uit koormuziek, waar ik uren naar kan luisteren. Die momenten geven me de kans om even te ontsnappen, om diep na te denken, of gewoon om geraakt te worden door alles wat het leven te bieden heeft. En dat gevoel, dat gun ik echt iedereen hier in Flevoland, of je nu van oude muziek houdt, de nieuwste trends volgt, zelf creatief bezig bent of graag geniet van wat anderen maken.

Laten we niet vergeten waar we vandaan komen. Onze voorouders, de eerste pioniers, hebben niet alleen de basis gelegd voor ons land, maar ook voor onze cultuur. We bouwen voort op wat zij hebben nagelaten, en creëren ruimte voor nieuwe verhalen en creaties, in de verschillende vormen en kleuren die Flevoland vandaag de dag kenmerken.

Met deze nieuwe Cultuurnota borduren we voort op wat er al was, maar we hebben ook goed geluisterd naar wat veel verschillende partijen over Flevoland in cultureel opzicht te zeggen hebben. Wat vinden zij nodig voor Flevoland? We kunnen niet alles aanpakken, maar elke bijdrage helpt. We maken naast het voorzetten van eerder beleid dan ook nieuwe keuzes.

We zijn alle betrokken partijen erkentelijk voor hun inzet en bedanken hen hartelijk voor hun bijdragen, bevologenheid en betrokkenheid bij de totstandkoming van deze Cultuurnota. Dit inspireert ons extra om met elkaar verder te *'Bouwen aan de culturele samenleving in Flevoland'*, zoals de nota dan ook heet.

Namens het College van Gedeputeerde Staten,



**Sjaak Simonse**  
Gedeputeerde Cultuur  
en Erfgoed

## In het kort

We hanteren in deze nota drie routes met onder elke route een aantal pijlers die leiden naar resultaten waarvoor de provincie zich in deze beleidsperiode 2025-2028 inzet.

De eerste route 'Cultuur beleven' gaat over de vraag naar cultuur, de afname van cultuurproducten en het genieten daarvan. Het gaat daarin om cultuureducatie voor kinderen en jongeren, om zelf actief deelnemen aan cultuur van heel jong tot heel senior; om cultuur dichtbij en verspreid over de hele provincie, zoals bibliotheken, lokale musea en landschapskunstwerken. Want dat is van groot maatschappelijke belang.

De tweede route 'Cultuur maken' gaat over het aanbod van cultuur en de productie door professionele makers; daarbij gaan we uit van de (mogelijke) ontwikkeling van starter tot ervaren professional. De provincie wil met passende ondersteuning en stimulering het makersklimaat in Flevoland versterken, zodat we aantrekkelijker worden voor nieuwe makers om zich hier te vestigen en werken.

De derde route Cultuur verankeren, vloeit logisch voort uit de eerste twee en brengt aanbod en vraag bij elkaar. Hier gaat het om het verbreden en borgen van de culturele basis en om samenwerking binnen en vanuit cultuurregio Flevoland om cultuur en ons culturele profiel te versterken. Ook richten we ons op hoe we samen met het culturele veld de impact van cultuur (beter) in beeld krijgen. In deze route anticiperen we dus ook op de toekomst en werken we aan het vergroten van de weerbaarheid en wendbaarheid van de Flevolandse culturele sector.



Foto: FleCk Cultuureducatie

### Route 1 Cultuur beleven 1

Pijlers

- Cultuureducatie en Cultuurparticipatie
- Bibliotheken
- Cultuur/ culturele voorzieningen dichtbij
- Landschapskunst

### Route 2 Cultuur maken 2

Pijlers

- Startende makers
- Mid-career makers
- Ervaren professionals

### Route 3 Cultuur verankeren 3

Pijlers

- Flevolandse culturele basisinfrastructuur
- Cultuurregio Flevoland
- Meten van impact door culturele instellingen

In de pijlers staat achter een aantal resultaten een \*; dit betekent dat het resultaat onder voorbehoud van toekenning van aanvullend budget kan worden gerealiseerd.





Foto: Cultuurplus Schokland, foto door Daniel Sylla

## Het Verhaal van Flevoland

Het Verhaal van Flevoland gaat over de ontstaansgeschiedenis van een uniek stuk Nederland; van land dat ooit al bestond, dat weer water werd en vervolgens opnieuw land. Nieuw land, drooggelegd en tijdelijk bestuurd door de Rijksdienst voor de IJsselmeerpolders en dat in 1986 officieel de jongste provincie van Nederland werd. Het nieuwe land trok pioniers uit verschillende delen van het land die op de voormalige zeebodem gingen wonen en zo verhalen maakten en vertelden. Aan elkaar, aan hun kinderen en kleinkinderen die op hun beurt hetzelfde deden en doen. Iedereen vertelde en vertelt eraan mee. Ook in het Flevoland van hier en nu en straks in de toekomst.

Eigenlijk zijn er dus meerdere verhalen: elke polder, elke stad, dorp en straat en iedere inwoner heeft zijn eigen verhaal. Deze dragen allemaal bij aan de

eigenheid en identiteit van Flevoland; we kunnen ze gebruiken als inspiratiebron voor het vorm geven aan de toekomst van Flevoland. Tegelijkertijd leren we onszelf en elkaar beter kennen.

Het onder de aandacht blijven brengen van de geschiedenis van Flevoland en de verhalen van Flevoland is dan ook een belangrijk onderdeel van Het Verhaal van Flevoland. Dit moet verteld blijven worden. Als provincie maken we daar zelf werk van én we stimuleren anderen om dat te doen: met cultuurbeleid en met het Erfgoed Programma. We schrijven daarmee samen onze bijzondere geschiedenis, elke dag opnieuw.

Op de website [www.inflevoland.nl/wij/verhaal-van-flevoland](http://www.inflevoland.nl/wij/verhaal-van-flevoland) staan verhalen uit Flevoland op allerlei manieren verteld: persoonlijke verhalen, de geborduurde Flevowand, documentaires en nog veel meer.

## Culturele opbrengst afgelopen jaren

Cultuur en corona, dat was bij het schrijven van de vorige Cultuurnota 2021 – 2024 nog een onbekend scenario. De culturele sector in Flevoland heeft zich moedig geweerd in deze moeilijke periode. Hoewel corona al een tijd achter ons ligt, zijn de gevolgen van de pandemie nog lang voelbaar gebleven. De bezoekersaantallen bleven aanvankelijk flink achter. Inmiddels is daar gelukkig weer een stijgende lijn in te zien. Bij de amateurkunstverenigingen is de terugloop in aantallen leden en bestuurskracht nog steeds een zorg. In combinatie met de gestegen kosten in het algemeen en die van energie in het bijzonder, blijft het een grote uitdaging voor de culturele sector om zwarte cijfers te schrijven.

Gelukkig zijn er ondanks corona bijzondere opbrengsten uit de afgelopen beleidsperiode 2021-2024. Zo zijn BonteHond en Stichting Kunstmuseum Flevoland opgenomen in de landelijke basisinfrastructuur (BIS) waardoor zij Rijksfinanciering hebben ontvangen en zich landelijk hebben kunnen positioneren. Het Flevoprofiel, het culturele regionale profiel van Flevoland, heeft de afgelopen jaren het nodige opgeleverd, zoals een grotere zichtbaarheid van en voor cultuur in Flevoland en extra financiële ondersteuning voor cultuureducatie in het VMBO. Sindsdien neemt de provincie op bestuurlijk en ambtelijk niveau deel aan het structurele overleg tussen het ministerie van Onderwijs, Cultuur en Wetenschappen (OCW) en de culturregio's.

Ook met de nadere regels Innovatiefonds Bibliotheekfunctie zijn tal van innovatieve projecten gerealiseerd die de maatschappelijke functie van de bibliotheken verder versterken. Bijzondere voorstellingen van o.a. gezelschappen als Suburbia, Vis à Vis, ensemble Black Pencil en festivals als Sunsation en Uitgast zijn mede mogelijk gemaakt met de nadere regels Professionele Podiumkunst.

Door de nadere regels Talentontwikkeling Podiumkunst werden daarnaast ook activiteiten van SubSub, La Mascotte en Popsport mede gerealiseerd. Er is veel gebruikgemaakt van het Flevolands Fonds voor Culturele Ontwikkeling: van regelingen die culturele instellingen versterken en vernieuwen en van crowdfundingmogelijkheden voor makers bij platform Voordekunst. Hiermee is ook het cultureel ondernemerschap bevorderd. Onderdeel van het fonds, programma Carte Blanche heeft zich als mobiel productiehuis gericht op de verdere ontwikkeling van nieuwe makers die met veelal nieuwe kunstvormen nieuw aanbod maken voor nieuw publiek. Samenwerkingsverband Fevolab is opgericht en heeft met trajecten en werkplaatsen nieuwe makers ondersteund en zakelijk leiders 'afgeleverd'; Fevolab heeft daarnaast door de hele provincie netwerk tours langs makers en culturele plekken georganiseerd.

Naast al deze waardevolle ontwikkelingen zijn er ook aandachtspunten. Zo is er nog geen aanzet tot museaal beleid, vraagt de amateurkunstsector mede als gevolg van corona, andere ondersteuning en blijven de culturele codes aandacht vragen; zeker nu de landelijke Rijkscultuurfondsen de toepassing ervan zwaarder meewegen bij de beoordeling van subsidieaanvragen.

# Bouwen aan de culturele samenleving in Flevoland in 2025-2028

Flevoland is een jonge provincie met een toenemend aantal inwoners die zich veelal vanuit andere delen van het land hier hebben gevestigd. Ook de komende jaren blijft door de forse woningbouw sprake van groei van het aantal inwoners. Vanuit dit toekomstperspectief de (be)leefbaarheid van Flevoland op peil krijgen en houden, vraagt logischerwijs ook om extra inzet op cultuur. We bouwen immers aan een samenleving, sterker nog een *vitale* samenleving waar het prettig wonen, werken en recreëren is; cultuur is daarbij een noodzakelijk en vanzelfsprekend onderdeel. Cultuur verbindt en draagt bij aan de gemeenschapszin, onze identiteit(en) en ons imago die nog volop in ontwikkeling zijn. Zo kwam in gesprekken over het cultuurbeleid naar voren dat veel jongeren zich niet zo verbonden voelen met de provincie.

Cultuur is ook van belang voor het vasthouden en aantrekken van bedrijven en daarmee werkgelegenheid.<sup>1</sup>

De culturele voorzieningen en het culturele aanbod in de provincie zijn relatief nieuw en pril. De provincie blijft zich daarom in de breedte inzetten voor cultuur en stelt net als in de periode 2021-2024 de waarde ervan voor de samenleving centraal. De waarde van cultuur wordt ook expliciet benoemd in het coalitieakkoord 2023-2027 *Toekomst voor het nieuwe land*.

We zetten met de nota *Bouwen aan de culturele samenleving in Flevoland* de lijn voort waarmee de provincie cultuurbeleid (uit)voert dat verder reikt dan de enige wettelijke taak, namelijk die op het gebied van bibliotheken. Deze inzet is hard nodig om een vitale, culturele samenleving te worden.

## Participatieproces Cultuurnota

De Cultuurnota Bouwen aan de culturele samenleving in Flevoland is mede tot stand gekomen op basis van een uitgebreid participatietraject. In dit traject hebben we verschillende (culturele) organisaties, makers, Flevolandse gemeenten, Provinciale Staten, een afvaardiging van amateurkunstverenigingen en de Jongerenraad Flevoland gesproken, apart of in groepen. Ook de twee werksessies die de provincie heeft verzorgd tijdens de Cultuurmakersdag op 9 november 2023 in Dronten ('Hiaten in het culturele landschap' en 'Impact van cultuur') hebben input opgeleverd. Dat geldt ook voor enquêtes onder zowel culturele instellingen, makers als amateurkunstverenigingen. De rijke opbrengst heeft onze blik verruimd, de pijlers in de nota versterkt en bijgedragen aan de onderbouwing van voorgestelde keuzes.

## Leeswijzer

In het eerste hoofdstuk lichten we de kaders en uitgangspunten van het cultuurbeleid toe en de relatie met het coalitieakkoord en het landelijk beleid. Het nieuwe meerjarenbeleid komt in hoofdstuk twee aanbod aan de hand van de drie routes Cultuur beleven, Cultuur maken en Cultuur verankeren en de pijlers die daaronder vallen.

In hoofdstuk drie staat de financiële vertaling van het beleid met de instrumenten. Hoofdstuk vier geeft de verschillende bronnen, literatuur en verwijzingen weer. Aan het eind staan bijlagen die nader ingaan op enkele onderdelen.

<sup>1</sup> [CBS 2019: Met een toegevoegde waarde van 25,5 miljard euro \(3,7 procent\) aan het bbp is de creatieve en culturele sector \(incl. media\) iets kleiner dan de bouwnijverheid maar tweemaal zo groot als de \(voor binnenlands gebruik geproduceerde\) landbouw. De creatieve en culturele sector is bovendien goed voor zo'n 320 duizend banen, 4,5 procent van de totale werkgelegenheid.](#)





Foto: Kleurkenners, foto door Jarah Gartener

## Kaders en uitgangspunten

De provincie heeft bij het opstellen van deze nota de volgende kaders en uitgangspunten gehanteerd:

- Flevolands coalitieakkoord 2023-2027: Toekomst voor het nieuwe land
- Provinciale Cultuurnota 2021-2024: Flevoland: Ruimte voor cultuur
- Aanbevelingen uit de Cultuurmonitor 2019-2021
- Wettelijk kader en bestuurlijke afspraken op het gebied van cultuur
- Uitgangspunten landelijk cultuurbeleid 2025-2028

Hieronder gaan we nader in op de kaders en de aanbevelingen.

### Flevolands Coalitieakkoord 2023-2027

Versterking van Flevolands cultuur en erfoed draagt bij aan de leefbaarheid van Flevoland en het welzijn van haar inwoners. Ook maakt het onze provincie aantrekkelijker voor bedrijven en werknemers en voor toeristen. Het unieke karakter van Flevoland, als het grootste door mensenhanden gemaakte land ter wereld, verdient bijzondere aandacht en moet

ook verteld worden. We vinden het belangrijk dat cultuur voor iedereen toegankelijk is en zullen dat ook bevorderen in het onderwijs en in de verdeling van de beschikbare subsidies.<sup>2</sup>

Het coalitieakkoord gaat uit van 4 pijlers: participatie, innovatie, resultaatgerichtheid en ruimte voor initiatieven. Deze komen terug in voorliggende Cultuurnota en de uitvoering daarvan.

1. **Participatie** - bij de totstandkoming van de nota hebben we veel partijen betrokken. Dat blijven we doen bij de ontwikkeling van onderdelen zoals het museaal beleid en het meten van impact. We trekken zoveel mogelijk samen op met de culturele sector, gemeenten, Rijk en andere partijen binnen en buiten de provincie.
2. **Innovatie** - bij verschillende regelingen van de provincie is innovatie of vernieuwing een van de criteria waarop een aanvraag wordt beoordeeld. Zoals bij de nadere regels Innovatiefonds Bibliotheekfunctie en het programma Carte Blanche.

---

2 Coalitieakkoord Toekomst voor het nieuwe land

3. **Resultaatgerichtheid** - op het gebied van cultuur monitort de provincie al enkele jaren de effecten van het beleid. Dat blijven we doen, waar mogelijk meer integraal als onderdeel van een bredere onderzoeksagenda. Daarnaast willen we de komende periode met culturele instellingen samen onderzoeken hoe zij impact kunnen (gaan) meten en daarbij van elkaar kunnen leren.
4. **Ruimte voor initiatieven** - met inzet op cultuur(beleid) in de breedte en met (nieuwe) regelingen en programma's blijft de provincie ruimte bieden aan culturele initiatieven. Dat doen we - zoals onder 1 aangegeven - ook vooral met andere overheden en partijen.

De opdrachten in het coalitieakkoord voor wat betreft cultuur, zoals het ondersteunen van cultuureducatie en bibliotheken en spreiding van subsidies en het niet nemen en ondersteunen van initiatieven voor nieuwe landschapskunst, zijn meegenomen in het beleid.



Foto: Flevolab, Soleil Eijken

Een voorbeeld van culturele innovatiekracht is samenwerkingsverband Flevolab. Cultuurprofessionals krijgen binnen Flevolab de ruimte om zich te ontwikkelen op het gebied van onderzoek, experiment, publiek en kennisdeling. Het samenwerkingsverband begeleidt hen op weg naar een duurzame werkpraktijk in Flevoland. Activiteiten van Flevolab dragen bij aan het zichtbaarder maken van de Flevolandse identiteit binnen en buiten de provincie en het verrijken van de leefbaarheid van de provincie.

## **Provinciale Cultuurnota 2021-2024: Flevoland: Ruimte voor cultuur**

In vervolg op de vorige Cultuurnota zetten we de lijn voort dat de provincie cultuurbeleid (uit)voert dat verder reikt dan de wettelijke taak op het gebied van bibliotheken. Ook stellen we weer de waarde van cultuur voor de samenleving centraal. Het rijk en veel gemeenten hanteren ook deze kwalitatieve benadering, gebaseerd op het Culturele Waardemodel. We werken hiermee verder aan een sterk cultureel klimaat van hoge artistieke waarde, waarvan maker en publiek, maatschappij, economie en ruimtelijke omgeving profiteren. Meer over het model is te lezen in [bijlage 1](#).

De twee routes uit de vorige nota 'Cultuur maken' en 'Cultuur beleven' vervolgen we in deze nota. We voegen er nu een derde aan toe: 'Cultuur verankeren'. De drie routes komen verderop nader aan de orde.

### **Aanbevelingen Cultuurmonitor**

In de Cultuurmonitor 2019-2021 heeft adviesbureau Berenschot op verzoek van de provincie ook aanbevelingen gedaan. Hieronder is aangegeven wat we hiermee hebben gedaan of eventueel gaan doen.

1. *Versterk de samenwerking met de gemeenten.*  
Dit onderschrijven we volledig. We werken al samen bij projecten in het kader van cultuurregio Flevoland, we stemmen beleid en regelingen af en zaken als het convenant met OCW. We blijven alert op nieuwe samenwerkingskansen.
2. *Denk na over uitbreiding van de provinciale basisinfrastructuur.*  
In deze periode formuleren we de uitgangspunten voor een bredere Flevolandse basisinfrastructuur; die heeft tot nu toe alleen betrekking op podiumkunst en gaan we verbreden naar de verschillende disciplines die deel uitmaken van het cultuurbeleid 2025-2028. Dit komt terug in route 3 Cultuur Verankeren - Pijler Flevolandse culturele basisinfrastructuur.

3. *Bevorder dat er voldoende plekken zijn waar aanbod en vraag elkaar kunnen vinden.*  
We blijven dit doen in verschillende pijlers zoals Cultuur/culturele voorzieningen dichtbij, de pijlers onder route 2, en Flevolandse culturele basisinfrastructuur onder route 3.
4. *Blijf het makersklimaat stimuleren.*  
Route 2 Cultuur maken die zich richt op startende, mid-career makers en ervaren professionals gaat hier in z'n geheel over. Ook de pijler Flevolandse culturele basisinfrastructuur versterkt het makersklimaat.
5. *Stimuleer een goed niveau van cultuureducatie op alle scholen.*  
In Flevoland bereiken we al het overgrote deel van de scholen in het primair onderwijs. We streven daar volledig bereik na en stimuleren verdere groei in het VMBO in samenwerking met provinciale ondersteuningsinstelling FleCk, zoals aangegeven bij route 1 - Pijler Cultuureducatie en Cultuurparticipatie.
6. *Ondersteun de ontwikkeling van kunstmuseum M.*  
In november 2023 hebben Provinciale Staten het besluit genomen af te zien van de eerdere ambitie om een museumgebouw te realiseren; er is in deze collegeperiode alleen nog sprake van ondersteuning van de activiteiten van M.
7. *Haal een (dependance van) een hbo-opleiding kunst en cultuur naar Flevoland.*  
Hierop zetten we de komende beleidsperiode niet in. We achten dit nu niet haalbaar en ook niet betaalbaar. Wel hebben we op verschillende manieren aandacht voor de ontwikkeling van talenten en jonge makers in route 2 'Cultuur maken'. We volgen met belangstelling samenwerkingsprojecten zoals die tussen Kubus en studenten van hogeschool Artez uit Zwolle in wijken in Lelystad.
8. *Stimuleer digitalisering (verder).*  
Digitalisering kon de afgelopen periode al onderdeel zijn van een aanvraag voor Innovatie bij

de regeling Versterken en Vernieuwen. We nemen digitalisering zoveel mogelijk mee bij (nieuwe) regelingen en bij het formuleren van uitgangspunten voor de brede provinciale culturele basisinfrastructuur.

9. *Indexeer periodiek het budget voor projectsubsidies.*  
De subsidieplafonds van alle regelingen worden jaarlijks geïndexeerd met het percentage dat Provinciale Staten vaststellen. In deze beleidsperiode herijken we per regeling het maximum aan te vragen bedrag.

### **Rollen van de provincie**

In IPO-verband is afgesproken dat cultuur een kerntaak is van de provincie. De provincies spelen een belangrijke rol in het coördineren, ontwikkelen, verbinden en verbreden van het culturele ecosysteem met name binnen de provinciale grenzen. De provincie kan in samenwerking met lokale overheden een plus geven op het lokale beleid waar dit bovenregionaal meerwaarde heeft.

Op dit moment vervullen provincies verschillende rollen op het gebied van de kunsten (we spreken hier van cultuur). Adviesbureau Berenschot heeft deze vormgegeven in een waaier. De provincie Flevoland vervult meerdere rollen; dat past bij de huidige, prille staat van de culturele infrastructuur en wat er nodig is. Voor de rollen van de provincies op het gebied van bibliotheekondersteuning - een wettelijke taak - is een aparte waaier ontwikkeld; die staat bij de Pijler bibliotheken.



Figuur 1. Waaier met provinciale rollen op het terrein van de kunsten (ontwikkeld door adviesbureau Berenschot).

### Bestuurlijke afspraken

In het algemeen kader interbestuurlijke verhoudingen tussen OCW, IPO en VNG (2012), staan onder andere afspraken over gezamenlijke inzet op het gebied van cultuureducatie. Het is de bedoeling dat het kader wordt geactualiseerd.

### Landelijk cultuurbeleid

De landelijke beleidlijn die zich de afgelopen periode steeds meer richtte op samenhang met provinciaal en gemeentelijk cultuurbeleid, zet OCW de komende jaren voort. In haar Uitgangspuntenbrief (2023) heeft de toenmalige staatssecretaris aangegeven om na de coronacrisis en in aanloop naar een nieuw cultuurstelsel (na 2028), rust, vertrouwen en continuïteit te willen bieden aan de culturele sector. De provincie Flevoland streeft dat ook na met het cultuurbeleid 2025-2028. De culturele codes en (aandacht voor het laten) toepassen daarvan, zijn ook een belangrijk uitgangspunt in het landelijke beleid. Onder 'Instrumenten' staat hoe de provincie daarmee omgaat.

### Advies Raad voor Cultuur:

#### Op weg naar een nieuw bestel in 2029

In februari 2024 heeft de Raad voor Cultuur<sup>3</sup> op verzoek van het ministerie voor Onderwijs, Cultuur en Wetenschappen het advies 'Toegang tot cultuur – Op weg naar een nieuw bestel in 2029'<sup>4</sup> uitgebracht. Het vertrekpunt daarin is dat cultuur van grote waarde is voor mensen en de samenleving als geheel. Vanwege het maatschappelijke belang roept de Raad voor Cultuur overheden op voorwaarden te scheppen voor een gevarieerd cultuuraanbod dichtbij, ongeacht achtergrond of woonplaats. Dit betekent dat overheidsfinanciering beter toegankelijk moet worden voor instellingen en makers. Het betekent ook dat makers en culturele organisaties uit een breed palet aan kunstdisciplines gezien moeten worden en de kans krijgen om werk te maken en zich te ontwikkelen.

Het cultuurbeleid van de provincie Flevoland voor de jaren 2025-2028 sluit daar met verschillende onderdelen op aan.

3 Onafhankelijk, wettelijk adviesorgaan van de regering en het parlement op het terrein van kunst, cultuur en media.

4 [www.boekman.nl/verdieping/publicaties/naar-waarde-gewogen/](http://www.boekman.nl/verdieping/publicaties/naar-waarde-gewogen/)

# Drie culturele routes

**In de afgelopen jaren zijn letterlijk veel nieuwe wegen en routes aangelegd in de gebouwde omgeving van Flevoland; ook is gewerkt aan de sociale infrastructuur. In de Cultuurnota 2021-2024 zijn we ook routes gaan hanteren: Cultuur beleven en Cultuur maken. Deze figuurlijke routes volgen we ook de komende jaren weer richting de culturele samenleving die we bouwen. Daar voegen we een derde route aan toe: Cultuur verankeren. Daarbij gaat het om borgen van de basis, beter zicht krijgen op de waarden en impact van cultuur én anticiperen op de toekomst.**

Zoals aan het begin aangegeven: in de pijlers staat achter een aantal resultaten een \*; dit betekent dat het resultaat onder voorbehoud van toekenning van aanvullend budget kan worden gerealiseerd. Onder Financiën zijn deze resultaten opgenomen in drie verschillende scenario's.

1

## Route 1: Cultuur beleven

**Iedereen in Flevoland moet cultuur kunnen beleven. Hiermee sluiten we aan bij het landelijke cultuurbeleid 'Cultuur van en voor iedereen'.** Het Rijk benadrukt hierin dat cultuureducatie en -participatie belangrijk zijn voor de persoonlijke ontwikkeling en

de creativiteit, voor jong en oud. Hoe meer inwoners van cultuur kunnen genieten dichtbij hun (t)huis, hoe beter. Dat betekent goede spreiding van cultureel aanbod over de hele provincie, afstemming en samenwerking tussen de provincie en gemeenten.

Het betekent ook kunnen inspelen op kansen en de actualiteit en ruimte geven aan nieuwe initiatieven die lokaal geworteld zijn én regionale betekenis (kunnen) hebben. De rol van de provincie in deze route is vooral verbindend en ondersteunend, met name door de inzet van provinciale instellingen FleCk voor cultuureducatie en Kunstlink voor cultuurparticipatie.

Het beleven van cultuur heeft ook een maatschappelijke functie, omdat mensen elkaar bij culturele activiteiten kunnen ontmoeten. Hiermee kan het eenzaamheid voorkomen en bijdragen aan het welzijn en de gezondheid van Flevolandse. Bibliotheken spelen hierbij een belangrijke rol. Cultuur beleven is ook samen tekenen of schilderen, muziek maken en zingen in een bandje of koor, dansen, het bezoeken van een landschapskunstwerk of een tentoonstelling. Kortom, in deze route gaat het om de vraag naar cultuur, de afname van cultuur(producten) en het genieten van cultuur.



### **Anneke Kooistra: Samen musiceren voor samen leven**

Ervaren amateur pianiste *Anneke Kooistra* deed mee aan het project *The Planets – Side-by-Side*; een groot symfonisch werk dat professionele en amateurmusici letterlijk zij aan zij hebben uitgevoerd in het AGORA theater in Lelystad. Daarmee is een breder publiek bereikt dan anders.

*Foto: Project the Planets, Elisabeth van Leeuwen*



**Anneke:** “Marion Boshuizen van het Internationaal Zomerfestival Flevoland en het Apollo Ensemble vroeg me mee te doen met de celesta, een instrument dat hemelse klanken voortbrengt. Ik dacht doe eens gek, verleg je grenzen. Want de Celesta was nieuw voor me en vraagt een andere techniek dan een piano. Het samen spelen met een groot professioneel orkest was heel bijzonder. De uitvoering ging goed, ik was opgelucht en blij. Het heeft me meer zelfvertrouwen gegeven in het spelen voor anderen, heel gaaf. Heb leuke contacten opgedaan, ben meer muziek gaan studeren en wil er meer mee doen. Ik ben het Apollo Ensemble dan ook dankbaar. Ik hoop dat dit soort mooie projecten blijft bestaan, want door zo samen te spelen krijg je een andere samenleving.”

## Pijler Cultuureducatie en Cultuurparticipatie

Voor het bereiken van meer cohesie in de groeiende Flevolandse samenleving is het belangrijk om te investeren in cultuureducatie en actieve cultuurparticipatie. Landelijk is sprake van een ontwikkeling waarbij de domeinen cultuureducatie en cultuurparticipatie steeds meer verweven worden. OCW hanteert hiervoor het brede begrip ‘cultuurbeoefening’. De provincie en haar uitvoeringsinstellingen bekijken deze onderwerpen daarom integraal.

Cultuureducatie is leren door, over en met kunst en cultuur en vormt een belangrijk onderdeel van de identiteitsvorming van een kind. We investeren in cultuureducatie via het expertisecentrum FleCk, de provinciale uitvoeringsorganisatie. FleCk werkt samen met de lokale partners die betrokken zijn bij cultuureducatie, waaronder scholen, culturele instellingen en kunstenaars. De inzet is om cultuureducatie op een structurele wijze in te bedden en de kwaliteit ervan te verbeteren.<sup>5</sup>

Daarnaast zetten we actief in op cultuurparticipatie via uitvoeringsorganisatie Kunstlink, de schakel tussen

iedereen in Flevoland die kunst maakt, beoefent of organiseert. Het gaat hierbij om zowel amateurkunst als talentontwikkeling. We vinden het belangrijk dat alle Flevolandse inwoners de mogelijkheid hebben om actief mee te doen op het gebied van kunst en cultuur, als vrijetijdsbesteding of om een professionele carrière op te bouwen. Daarmee geven inwoners zelf actief vorm aan hun eigen identiteit, hun relatie met anderen en met de Flevolandse samenleving.

### FleCk

FleCk is er voor iedereen in Flevoland die aan de slag wil met cultuuronderwijs. FleCk biedt o.a. ondersteuning aan scholen om cultuuronderwijs te verbeteren en te verankeren, cultuurbeleid op te stellen en adviseert over subsidieaanvragen.

Foto: CultuurBus Flevoland, foto door Daniel Sylla



### Cultuureducatie

In het participatietraject kwam naar voren dat het belangrijk is om kinderen vanaf jonge leeftijd te stimuleren om aan cultuur deel te nemen. Educatie neemt daarbij een belangrijke rol in. Dat geldt ook voor jongeren in het voortgezet onderwijs. Passend interactief aanbod is voor hen van belang. Verder blijven kennisdeling en netwerkvorming tussen cultuureducatie-instellingen en professionals belangrijk.

<sup>5</sup> In het Algemeen Kader interbestuurlijke verhoudingen cultuur OCW, IPO en VNG (2010) staat onder Cultuureducatie: Provincies spelen een rol in de tweedelijns ondersteuning, in het bevorderen van de kwaliteit door deskundigheidsbevordering en in de regionale spreiding.



De provincie faciliteert cultuureducatie voor leerlingen in het primair en voortgezet onderwijs door ook deel te nemen aan het vervolg van het rijksprogramma Cultuureducatie met Kwaliteit in 2025-2028. De komende periode willen we verkennen of deelname vanuit Flevoland aan de rijksregeling voor het MBO mogelijk zou zijn.

De behoefte vanuit de doelgroepen is bepalend voor doorontwikkeling van de leerlijnen. De uitvoeringsorganisatie (FleCk) helpt scholen en culturele instellingen bij het aanvragen van subsidies, met het ontwikkelen (proces co-creatie) en uitvoeren van programma's en door het faciliteren van kunstvakdocenten en culturele excursies. Daarnaast is FleCk een expertisecentrum dat advies geeft over cultuureducatie en inzet op het vergroten en versterken van netwerken. Dit is in lijn met wat ze al doen voor basisonderwijs, VMBO en Praktijkonderwijs.

### Kunstlink

Kunstlink verbindt in Flevoland kunstenaars, artiesten en organisatoren. Kunstmakers, amateurkunstorganisaties, kunstcentra en gemeenten kunnen hier terecht voor ondersteuning, informatie en advies. Verder stimuleert Kunstlink samenwerkingsprojecten en biedt het ondersteuning aan verenigingen, organisaties en andere faciliteiten waar talenten zich kunnen ontwikkelen. De amateurkunsten staan aan de basis van talentontwikkeling en zorgen voor onderlinge verbinding.

Foto: Kunstlink Kunstbende, Marcel Krijgsman



### Cultuurparticipatie

Uit de gesprekken en enquêtes over actieve cultuurparticipatie blijkt dat cultuurprofessionals meer willen inzetten op verbinding met het sociale domein en op kansengelijkheid. Verder komen verschillende uitdagingen voor het amateurveld in Flevoland naar voren. Het blijkt in de praktijk lastig om jongeren bij verenigingen te betrekken, structurele financiële ondersteuning en betaalbare en toegankelijke ruimten te vinden. Ook blijken betrokkenen niet altijd (goed) bekend met de ondersteuning van Kunstlink en hebben zij behoefte aan meer ondersteuning in het samenwerken met het professionele veld.

Op het gebied van cultuurparticipatie maakt de provincie het mede mogelijk dat iedereen in Flevoland de kans krijgt om aan cultuurbeoefening te doen. De provincie verstrekt hiervoor subsidies en zet in op samenwerking met en tussen partijen in de culturele sector en versterking van het netwerk en professionalisering. Daarbij is zichtbaarheid van de activiteiten van Kunstlink een speerpunt voor de komende periode. Ook hebben we aandacht voor de mogelijkheden die het Nationaal Akkoord Amateurkunst kan bieden voor Flevoland.

Daarnaast dragen we bij aan positieve gezondheid door de sectoren zorg, welzijn en cultuur (verder) aan elkaar te verbinden. Dit doen we door kennis te delen over de rol van cultuur in het sociale domein en door samenwerking tussen cultuurinstellingen en de welzijnssector te stimuleren. Kunstlink speelt daarbij een actieve rol.

Eind 2028 zijn de volgende resultaten behaald:

- Behoeft en mogelijkheden voor cultuureducatie in het onderwijs, ook in het MBO, worden (nader) onderzocht.\*
- Het aantal scholen dat provinciale cultuureducatie aanbiedt is gegroeid in alle Flevolandse gemeenten, waardoor meer leerlingen worden bereikt.\*
- De zichtbaarheid van Kunstlink en hun initiërende rol binnen het provinciale netwerk is vergroot.
- Het budget voor de nadere regels Talentontwikkeling Podiumkunsten is verhoogd.\*

- De subsidierelatie met FleCk en Kunstlink is voortgezet; Kunstlink krijgt daarbij de opdracht om elders fondsen te werven.
- Mogelijkheden voor een meerjarige subsidie aan de ondersteuningsorganisatie FleCk en Kunstlink zijn onderzocht; toekenning daarvan zou onder andere de administratieve last verminderen.

### **Kunst en cultuur dragen bij aan welzijn en gezondheid**

Cultuursocioloog en professor Pascal Gielen van het Antwerp Research Institute for the Arts (ARIA) noemt cultuur de 'maatschappelijke bouwsteen' die zin kan geven aan een mensenleven. Kunst brengt een ander perspectief, kunst biedt troost, is een spiegel en laat andere perspectieven zien, kunst leert ons empathisch te zijn en oog te hebben voor de ander.

Over de hele wereld schrijven artsen museumbezoeken voor om cognitieve vaardigheden te verbeteren. Scholen bieden kennismaking met muziek, beeldende kunst en podiumkunst om het leren te verbeteren. Kinderen die regelmatig creatief bezig zijn, hebben minder kans om als tiener sociale problemen te ontwikkelen. Kunst en cultuur hebben een onmiskenbare invloed op onze fysieke en mentale gezondheid en zijn dus onmisbaar voor een gezond en gelukkig leven.<sup>6</sup> In februari 2024 is whitepaper 'Arts in Health in Nederland' gepubliceerd waarin de huidige stand van zaken rond de toepassing van kunst en cultuur in de Nederlandse gezondheidszorg wordt verkend. Ook wordt ingegaan op onderzoek waaruit blijkt dat bijvoorbeeld zingen in een koor of een museumbezoek niet alleen plezierig en inspirerend is, maar ook aantoonbare voordelen heeft voor de gezondheid.<sup>7</sup>

*Foto: Kunstmuseum M. - Kunstweek, Muck van Empel*



<sup>6</sup> Uit artikel in kunstmagazine See All This (herfst 2023) over boek Your Brain on Art van Susan Magsamen en Ivy Ross

<sup>7</sup> Uit de whitepaper (februari 2024) van Arts in Health Nederland



Figuur 2. Waaier met provinciale rollen op het terrein van bibliotheekwerk (ontwikkeld door adviesbureau Berenschot).

## Pijler Bibliotheken

De bibliotheek is een belangrijke basisvoorziening. Flevoland heeft twee basisbibliotheken: De Nieuwe Bibliotheek in Almere met vestigingen in verschillende stadsdelen en de FlevoMeer Bibliotheek met vestigingen in de vijf andere Flevolandse gemeenten. Stichting Bibliotheeknetwerk Flevoland (BNF) is de provinciale ondersteuningsinstelling (POI) voor FlevoMeer Bibliotheek en De Nieuwe Bibliotheek. Zij ondersteunt de Flevolandse bibliotheken bij netwerk-taken, deelt informatie over landelijke ontwikkelingen en versterkt samenwerking. Dat doet ze aan de hand van de maatschappelijke opgaven uit de landelijke netwerkagenda, de wettelijke taken en altijd in gezamenlijkheid met de Flevolandse bibliotheken.

In het gesprek met de bibliotheken kwam de impact van belangrijke landelijke ontwikkelingen naar voren, zoals de wijziging van de Wet Stelsel Openbare Bibliotheekvoorzieningen (WSOB). Hiermee krijgen gemeenten en provincies per 2026 een zorgplicht voor een toekomstgerichte bibliotheekvoorziening. Daarnaast werd vooral het belang genoemd van samenwerking met de landelijke provinciale ondersteuningsinstellingen (POI's) en met culturele

organisaties op het gebied van een gezamenlijke programmering. De provincie heeft in de huidige wet op het gebied van bibliotheken drie wettelijke taken: distributie, netwerk en innovatie. Namens de provincie voert BNF deze wettelijke provinciale taken uit. In de nieuwe wet zal sprake zijn van een breder takenpakket.

1. Distributie gebeurt vooral door het vervoeren van materialen (boeken en andere uit te lenen materialen) tussen verschillende bibliotheekvestigingen in Flevoland.
2. Netwerktaken worden ingevuld door actief deel te nemen aan landelijke overlegstructuren voor bibliotheken en ondersteuningsinstellingen.
3. Wat betreft innovatie gaat het om de ontwikkeling van nieuwe innoverende concepten en activiteiten in lijn met de landelijke innovatieagenda. Het doel hiervan is om de maatschappelijke relevantie te versterken. Deze stimulans wordt vanuit de provincie tot en met 2025 gedaan via de nadere regels Innovatiefonds Bibliotheekfunctie. Door de genoemde wetwijziging wordt innovatie

per 2026 een gezamenlijke verantwoordelijkheid van de lokale bibliotheken, de POI's en de nationale Koninklijke Bibliotheek.

In lijn met het coalitieakkoord besteden we vanaf 2025 extra aandacht aan de aanpak van laaggeletterdheid in brede zin. Dit omvat geletterdheid, digitale vaardigheden maatschappelijke impact, kunnen meedoen in de samenleving, burgerschap en participatie. BNF, FlevoMeer Bibliotheek en De Nieuwe Bibliotheek werken met diverse programma's aan deze thema's. Ook zetten we nog meer in op het versterken van de maatschappelijke functie van de bibliotheek; daarbij kijken we onder andere welke (maatschappelijke) samenwerkingen we willen bevorderen. We behouden de adviescommissie bibliotheek-innovatie en blijven innovatie in Flevoland stimuleren.

Eind 2028 zijn de volgende resultaten behaald:

- De bibliotheken in Flevoland hebben zich verder ontwikkeld tot instellingen waar zoveel mogelijk mensen gestimuleerd worden om mee te doen in de samenleving op het gebied van digitale vaardigheden en geletterdheid.
- Toename van impact en kwaliteit van provinciale samenwerkingsverbanden met andere (provinciale) maatschappelijke, sociale en culturele instellingen, gericht op maatschappelijke opgaven.
- Bibliotheken hebben hun dienstverlening aantoonbaar verbeterd, onder andere door innovatieprojecten, en hebben de verbeteringen gedeeld met het landelijke bibliotheeknetwerk.
- Evaluatie van het functioneren van Bibliotheeknetwerk Flevoland en van het Innovatiefonds Bibliotheekfunctie Flevoland, mede in relatie tot de wijziging van de bibliotheekwet in 2026. Naar aanleiding van de evaluatie wordt besloten tot eventuele wijzigingen.\*

## Pijler Cultuur/ culturele voorzieningen dichtbij

Inwoners kunnen op allerlei manieren in contact komen met kunst en cultuur. De ambitie is dat er in de hele provincie een passend aanbod is voor kinderen, jongeren, volwassenen en ouderen waardoor alle inwoners in hun eigen omgeving genoeg mogelijkheden hebben om cultuur te beleven en mee te maken.

Uit de participatiegesprekken kwam naar voren dat de bereikbaarheid van cultuur in de buurt een grote rol speelt in het bezoeken van instellingen of activiteiten. Lokale dansscholen, musea en kleinere initiatieven in de wijken of buiten de stedelijke omgeving worden als persoonlijker, veiliger en toegankelijker ervaren. Jongeren ervaren het als een gemis dat er weinig plekken zijn om samen te komen in een culturele omgeving. Verder gaven zij aan dat zij museaal aanbod in de provincie missen. Tijdens de gesprekken werd specifiek aandacht gevraagd voor digitale ontwikkelingen. Bezoekers en geïnteresseerden vragen om online aanbod, waarbij collecties digitaal worden ontsloten. In de meeste gevallen is dit nog niet mogelijk omdat er niet genoeg middelen en personeel aanwezig zijn om hieraan te voldoen.

De provincie gaat kleine en middelgrote musea en instellingen die de (ontstaans)geschiedenis van Flevoland laten zien, ondersteunen bij het bereiken van meer publiek. Met name door bij te dragen aan professionalisering en samenwerking te stimuleren.

Eind 2028 zijn de volgende resultaten behaald:

- Museumbeleid is ontwikkeld op basis van een visie op het museaal bestel van Flevoland waarmee 'Het Verhaal Van Flevoland' zichtbaar(der) en toegankelijk(er) wordt voor zowel de inwoners van als bezoekers aan de provincie.\*
- Nieuwe subsidieregeling waar musea en collectie behorende instellingen in Flevoland aanspraak op kunnen maken ten behoeve van 'Het Verhaal Van Flevoland'.\*



- Flevoland heeft een sterkere museale infrastructuur, doordat instellingen stappen hebben kunnen zetten op het gebied van professionalisering en regelmatig bijeenkomen om kennis en inspiratie uit te wisselen.\*

## Pijler Landschapskunst

Flevoland heeft een bijzondere collectie van tien grootschalige landschapskunstwerken opgebouwd. Deze kunstwerken zijn onderdeel van Het Verhaal Van Flevoland. In de huidige coalitieperiode blijven we ons inzetten om de collectie toegankelijker en bekender te maken onder Flevolandse en bezoekers uit binnen- en buitenland. Wel maakt de provincie een pas op de plaats en zal in lijn met het coalitieakkoord geen sprake meer zijn van het ondersteunen van nieuwe initiatieven (van derden) voor landschapskunstwerken. De huidige collectie landschapskunst is en blijft een belangrijk onderdeel van de Flevolandse culturele basisinfrastructuur, omdat zij aanknopingspunten biedt voor samenwerking op het gebied van cultuur-educatie, podiumkunsten en andere initiatieven.

Uit het participatietraject kwam naar voren dat eigenaren van de landschapskunstwerken graag met de provincie op willen trekken om hiermee de kansen te vergroten op middelen van andere potentiële financiers zoals (Rijks)fondsen.

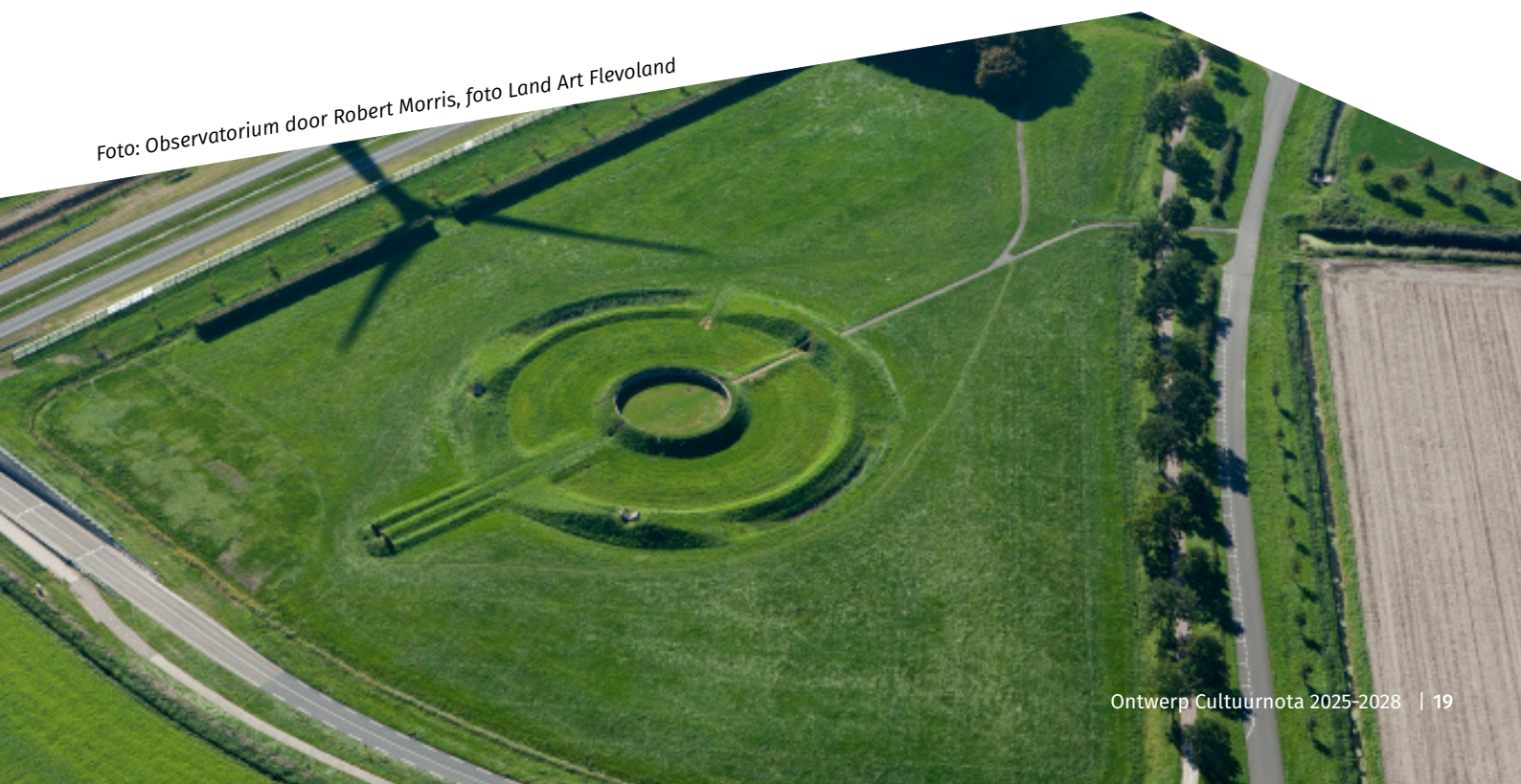
Verder zien met name jongeren het gebrek aan toegankelijkheid als een drempel om de kunstwerken te bekijken. Daarnaast wil de sector activiteiten organiseren zodat Flevoland zich kan profileren als (inter)nationaal kenniscentrum van landschapskunst.

De provincie zet in op verdere integratie van de activiteiten van Stichting Land Art Flevoland en Stichting Kunstmuseum Flevoland. Door de krachten te bundelen in één organisatie wordt de slagkracht verder versterkt. We stimuleren daarnaast eigenaren om de kwaliteit van hun landschapskunstwerken op peil te houden. Na de provinciale investeringen van de afgelopen periode, hechten we er waarde aan dat de eigenaren zich blijvend inzetten om zorg te dragen voor deze kunstwerken.

Eind 2028 zijn de volgende resultaten behaald:

- Samenwerkingsconvenant met eigenaren van landschapskunstwerken en andere stakeholders waarmee de gezamenlijke waarde van de collectie (ensemblewaarde) van de landschapskunstwerken bestendig en vergroot wordt.
- Continueren van de inzet van een uitvoeringsorganisatie voor onder andere het verspreiden van kennis over landschapskunstwerken onder scholieren, inwoners en bezoekers aan Flevoland.

Foto: Observatorium door Robert Morris, foto Land Art Flevoland



## Route 2: Cultuur maken

**In deze route gaat het om het aanbod van cultuur, om de producties die professionele makers maken.**

In de Cultuurnota 2021-2024 is ingezet op het creëren van een gunstig klimaat voor makers. Als onderdeel daarvan is het Flevolands fonds voor culturele ontwikkeling opgezet. De provincie wil het makersklimaat de komende jaren blijven versterken met succesvolle fondsonderdelen, die we waar nodig aanpassen. Versterken doen we de komende periode vanuit de ketengedachte van de ontwikkeling van een startende maker, naar een maker die al enige tijd bezig is (midcareer) tot de ervaren (top) professional. Behalve makers, willen we lopende, succesvolle projecten, samenwerkingsverbanden, netwerken en platforms blijven ondersteunen en stimuleren.

In de participatiegesprekken kwam ook het publieksbereik van de makers en de rol van kunstvakopleidingen van buiten de provincie voor het makersklimaat van Flevoland aan bod. Veel Flevolandse jongeren die zich verder willen ontwikkelen in een kunstdiscipline, stromen door naar een kunstvakopleiding of talentontwikkelingsprogramma buiten de provincie. Ook werd aangegeven dat er in Flevoland weinig passend werk is. Mede daarom keren zij vaak niet terug naar Flevoland. Daarbij speelt ook mee dat er een tekort is aan goede en bereikbare broed- en werkplaatsen en repetitieruimten; plekken om als maker te kunnen groeien, samen te komen met gelijkgestemden, kennis uit te wisselen en om cross-overs tussen disciplines te laten ontstaan. Het vraagstuk van fysieke ruimten ligt in de eerste plaats bij gemeenten.

### Pijler Startende makers

Een maker die net is begonnen, is vaak op zoek naar financiële middelen en zet eerste stappen op het gebied van fondswerving. Crowdfunding, het ophalen van geld bij bedrijven en/of particulieren, is dan een laagdrempelige manier. Om dit ook voor starters of makers met een relatief klein project in Flevoland

toegankelijk te maken, heeft de provincie zich eerder als matchfundingspartner aangesloten bij het landelijke crowdfundingplatform [voordekunst.nl](https://voordekunst.nl). Dit partnerschap is erg succesvol en willen we dan ook voortzetten. Door deze matchfunding kunnen makers uit Flevoland een bijdrage ontvangen van de provincie wanneer zij een creatieve crowdfundingcampagne starten op voordekunst.nl.

Naast de provincie Flevoland dragen ook andere Flevolandse partners bij aan het platform, namelijk Cultuurfonds Flevoland en Cultuurfonds Almere. De gezamenlijke bijdrage kan oplopen tot 50% van het doelbedrag dat de maker wil ophalen. Sinds de deelname van de provincie aan Voordekunst in najaar 2022 is bijna 100% van de campagnes van Flevolandse makers geslaagd en zijn de bijdragen van de provincie door gevers uit de 'crowd' 4,7 keer vermenigvuldigd.

Een voorbeeld van een geslaagd project is het fotoboek van Louise van den Broek: Wortels. Met haar landschapsbeelden wordt een verhaal over het huidige tijdsbeeld van het uitstervende boerenambacht getoond.<sup>8</sup>

Eind 2028 is het resultaat behaald:

- Partnerschap met crowdfundingplatform voordekunst.nl wordt voortgezet\*.

### Pijler Mid-career makers

Als onderdeel van het fonds heeft de provincie met het programma 'Carte Blanche – nieuwe makers, nieuwe verhalen' ingezet op makers die zich verder willen ontwikkelen, nieuw werk met een duidelijk eigen signatuur willen maken en daarmee nieuw publiek trekken. Daarnaast is met extra rijksmiddelen het samenwerkingsverband Flevolab vormgegeven. Daar kunnen makers onder begeleiding van gevestigde instellingen experimenteren en zich artistiek en zakelijk ontwikkelen. Beide initiatieven versterken het makersklimaat voor makers die al even bezig zijn en verder willen, en vragen dan ook om bestendinging.

<sup>8</sup> De [link](https://voordekunst.nl) naar de campagne van Louise van den Broek op Voordekunst.nl



## Carte Blanche

Het programma werkt als een mobiel productiehuis dat op verschillende locaties een multidisciplinair platform biedt voor zowel nieuwe makers als nieuw publiek. Hiermee krijgt het makersklimaat door de hele provincie een impuls. Carte Blanche richt zich op meerdere disciplines: beeldende kunst, podiumkunst, visuele kunst, tekst en media, mode en cross-overs daartussen. De tweeledige aanpak richt zich op talentontwikkeling en publieksprogrammering.

Uit de Tussenrapportage (feb. 2024) blijkt dat het programma duidelijk in een behoefte voorziet: het ontwikkeltraject is vijf keer overvraagd.

De vernieuwende werkwijze sluit aan bij het advies van de Raad voor Cultuur 'Toegang tot Cultuur' waar het gaat over het actief benaderen van makers (scouten), het betrekken van andere kunstvormen en makers op een andere manier laten aanvragen en beoordelen. We bouwen nu voort op de stevige basis die is gelegd.

Carte Blanche vervult met het programma namens de provincie vooral de rol van aanjager van innovatie en talentontwikkeling en de rol van facilitator die zich met name richt op het stimuleren en faciliteren van netwerk- en kennisdeling.



**Chris Bruining:** *“Wat ik uniek vind aan de samenwerking met Carte Blanche is dat er maatwerk wordt geboden. Het vertrekpunt is het punt waarop ik me in mijn carrière en creatieve ontwikkeling bevindt.”*



**Cero Ismael:** *“Ik vind het nice dat Carte Blanche niet alleen financieel in mij investeert maar ook tijd, kennis, creativiteit, netwerk en podium beschikbaar stelt. Het is heel toegankelijk en persoonlijk en ondanks dat het mijn project is, doen we het echt samen.”*

Foto: SubSub voorstelling Oedipus, foto door Claudia Kamergorodski



## Flevolab

Flevolab is een samenwerkingsverband met het doel om een culturele zee aan ruimte voor talent en experiment in Flevoland duurzaam te ontwikkelen. Een ontwikkelplek voor professionele makers met de focus op onderzoek, experiment en kennisdeling. Begonnen vanuit vijf belangrijke landelijk opererende cultuurinstellingen in Flevoland: StrandLAB (pen-voerder), 2turvenhoog, BonteHond, Vis à Vis en Suburbia is Flevolab de afgelopen jaren uitgegroeid tot een volwassen verband dat verschillende (samenwerkings)partners uit de hele provincie aan zich heeft verbonden. Flevolab zorgt voor vernieuwing vanuit discipline-overstijgende samenwerking en talentontwikkeling, in toenemende mate in de hele provincie.

Voor de periode 2025-2028 heeft Flevolab een BIS-aanvraag gedaan als ontwikkelinstelling; begin juli 2024 wordt duidelijk of deze wordt gehonoreerd.

Eind 2028 zijn de volgende resultaten behaald:

- Evaluatie van het Fonds voor culturele ontwikkeling eind 2024 conform Coalitieakkoord 2023-2027; begin 2025 op basis daarvan voorstellen voor eventuele aanpassing en voortzetting van onderdelen dan wel nieuwe vormen waarmee cultuur verder wordt versterkt.\*
- Voortzetten van het – eventueel aangepaste - programma Carte Blanche \*; daarbij dan adviezen verwerken van de onafhankelijke adviescommissie in de Tussenrapportage.
- Inspelen op mogelijkheden waarmee provinciale middelen ingezet kunnen worden om meer financiering van elders naar Flevoland te halen.
- Positie en rol van Flevolab zijn herijkt op basis van beschikbare Rijksmiddelen.

Jan Jaap Knol, directeur-bestuurder van de Boekmanstichting, licht in zijn artikel.<sup>9</sup> over het advies van de Nederlandse Unesco Commissie<sup>10</sup> toe wat *'the culture'* inhoudt en betekent voor de samenleving.

The culture is een verzamelnaam voor culturele praktijken die, buiten het zicht van de gevestigde kunsten, uitbundig groeien en bloeien. *'The culture'* wordt gemaakt en geleefd door nieuwe generaties makers, veelal met een migratieachtergrond, die zich thuis voelen in een diasporische wereld die van Afrika tot Europa reikt. Ze bewegen zich vrij tussen disciplines als mode, muziek, film, beeld en taal. *'Do-it-yourself'* is hun basishouding, de buurt hun biotoop. Labels als 'urban' en 'hiphop' komen in de buurt maar dekken niet de volle lading. Binnen *'the culture'* definiëren jonge makers hun eigen context en komen door deze culturele praktijk dicht bij hun dromen en zorgen. Deze makers zouden baat hebben bij meer faciliteiten en financiële middelen om – op eigen voorwaarden – hun artistieke ontwikkeling te versnellen.

Het UNESCO-advies eindigt dan ook met de oproep om vanuit het cultuurbeleid 'substantieel' te investeren in deze culturele praktijk. Een terecht pleidooi. Want niet minder dan extra euro's voor de regio is geld voor cultuurparticipatie via *'the culture'* een daad van verdelende rechtvaardigheid.

## Pijler Ervaren professionals

Het culturele landschap heeft de afgelopen periode mede vorm gekregen door gezelschappen en festivals die hun continuïteit hebben bewezen. Het gaat daarbij specifiek om het aanbod op het gebied van podiumkunsten. Deze partners vormen een belangrijk onderdeel van de culturele infrastructuur.

<sup>9</sup> Het artikel 'Daad van rechtvaardigheid' over The culture, verschenen in de Cultuurkrant, nr. 28, dec. 2023

<sup>10</sup> Nederlandse Unesco Commissie met (On)vervangbaar. De innovatieve kracht van the culture. [www.unesco.nl/sites/default/files/2023-11/Advies-the-Culture.pdf](http://www.unesco.nl/sites/default/files/2023-11/Advies-the-Culture.pdf)

Samen met de gemeenten en de Rijksoverheid hebben we de afgelopen jaren gebouwd aan een breed en divers aanbod aan podiumkunsten in de provincie. Er is aanbod voor een breed scala aan doelgroepen: grootschalig theaterspektakel, jeugdtheatergezelschappen, festivals en klassieke ensembles. In lijn met de groei van de bevolking van de provincie zijn er ook meer initiatieven op het gebied van professionele podiumkunsten, wat uitbreiding van het budget noodzakelijk maakt.

Tijdens het participatietraject gaven de podiumkunst- en klassieke muziekinstellingen de urgentie aan van het investeren in netwerken en goede en toegankelijke podia en broedplaatsen. De provincie stimuleert een gespreid aanbod op het gebied van podiumkunsten en in het bijzonder van klassieke muziek met twee regelingen. Daarnaast faciliteert de provincie het platform op het gebied van klassieke muziek. Deelnemers aan dit platform ervaren dit als een waardevol netwerk. Zij merken op dat door toepassing van Fair Pay minder aanbod kan worden gemaakt dan wenselijk zou zijn binnen de provincie.

In 2025-2028 ondersteunen en stimuleren we de onderlinge verbinding tussen professionele culturele instellingen. We zetten het Platform Klassieke Muziek voort en onderzoeken de mogelijkheid om dit te verzelfstandigen en uit te breiden zodat de sector eigenstandig het netwerk kan vormgeven.

Eind 2028 zijn de volgende resultaten behaald:

- Continuering van de subsidiëring van professionals met de nadere regels Professionele Podiumkunst en Impuls Klassieke Muziek.
- Meer spreiding over de provincie van activiteiten van Flevolandse instellingen op het gebied van podiumkunsten, inclusief klassieke muziek.
- Verhoging van het budget voor de nadere regels Professionele Podiumkunst om zo de benodigde groei van podiumkunst in Flevoland mede mogelijk te maken, inclusief fair pay. \*
- Voorzetting van het Platform Klassieke Muziek en onderzoek naar mogelijke uitbreiding en verzelfstandiging.

*Foto: Apollo Ensemble, foto door Daniel Sylla*



## Route 3: Cultuur verankeren

**In deze route komen de andere twee routes samen: het gaat hier over het bij elkaar brengen van aanbod en vraag en de rol die instellingen daarbij spelen.**

We richten ons daarbij op het borgen van de culturele basisinfrastructuur, het vergroten van inzicht in de waarden en impact van cultuur op de Flevolandse samenleving en de voorbereiding op de toekomst; daarbij is nadrukkelijk aandacht voor Cultuurregio Flevoland en het nieuwe landelijke cultuurbestel.

Flevoland kent een prille culturele basisinfrastructuur; de komende jaren gaan we deze centraler stellen door onder andere uitbreiding van het aantal instellingen dat daar deel van uitmaakt. Een culturele basisinfrastructuur is de noodzakelijke 'ruggengraat' met grotere culturele instellingen die provinciaal en landelijk van betekenis zijn. Deze instellingen zijn ook parels die fungeren als hubs voor toerisme en recreatie. Vanuit de Cultuurregio Flevoland wordt ook gewerkt aan het verder versterken van de culturele infrastructuur en het vergroten van de positie van Flevoland op de landelijke culturele kaart.

Verder maken we werk van het meten van impact van cultuur door instellingen. Een actueel onderwerp dat van belang is voor zowel culturele instellingen als de provincie. We zoeken hierbij naar een evenwichtige verhouding tussen de kwantitatieve impact die de sector heeft en de kwalitatieve waarden die zij toevoegt aan Flevoland en daarbuiten.

### Pijler Flevolandse culturele basisinfrastructuur

Flevoland heeft een aantal podiumkunstinstanties en musea met landelijke uitstraling. Daarnaast zijn de uitvoeringsinstellingen een onmisbaar onderdeel van de culturele infrastructuur van de provincie. Binnen de nadere regels Professionele Podiumkunst is de basisinfrastructuur op het gebied van podiumkunst benoemd. In 2025-2028 formuleren we de kaders daarvan ook voor de andere disciplines.

Flevoland kent enkele musea die in een (inter) nationale context opereren en een collectie beheren die een aspect van 'Het Verhaal Van Flevoland' vertelt. De provincie ondersteunt ook in de komende periode deze instellingen, omdat zij een belangrijke rol spelen in de toeristische aantrekkelijkheid en het vestigingsklimaat van Flevoland. Dit is ook de reden waarom de provincie Stichting Kunstmuseum Flevoland (M.), Batavialand en Museum Schokland heeft voorgedragen bij de landelijke BIS-regeling Regionale Musea.

Reden om de Flevolandse culturele basisinfrastructuur uit te breiden is om de provincie een toekomstbestendige basis te geven, om te zorgen dat er een divers aanbod is en om de landelijke uitstraling van de provincie op het gebied van cultuur te vergroten. Bovendien bieden we hiermee meer continuïteit aan de betrokken instellingen. Zij hebben een voortrekkersrol en dragen daarmee ook verantwoordelijkheid voor het functioneren van de hele keten. Ook dragen we met uitbreiding bij aan een basisniveau aan voorzieningen en een zo evenredig mogelijke spreiding van aanbod over de hele provincie.

De instellingen binnen de Flevolandse culturele basisinfrastructuur vormen samen een netwerk. Om de duurzaamheid van dit netwerk te vergroten willen we meerjarige subsidie mogelijk maken voor deze instellingen. Van organisaties in de Flevolandse culturele basisinfrastructuur wordt verwacht dat zij met elkaar samenwerken en verbinding stimuleren tussen instellingen op het gebied van amateurkunst en talentontwikkeling en professionals.

Eind 2028 is het volgende resultaat behaald:

- Een brede Flevolandse culturele basisinfrastructuur op basis van vastgestelde criteria. Deze infrastructuur brengt ruimere mogelijkheden en verantwoordelijkheden voor de betrokken instellingen met zich mee.



Foto: Uitgast Festival, foto door Edwin Hoppentocht

## Pijler Cultuurregio Flevoland

Nederland kent sinds 2018 verschillende culturele regio's. Op basis van landelijk beleid is destijds het Flevoprofiel opgesteld, het culturele profiel van cultuurregio Flevoland. Onze provincie en de cultuurregio vallen samen; de provincie heeft hierin een coördinerende rol. Het Flevoprofiel heeft bijgedragen aan het realiseren van enkele belangrijke ambities die hebben bijgedragen aan het versterken van de culturele infrastructuur en de samenwerking. Alle reden om dit voort te zetten: begin 2023 is bestuurlijk het plan voor de doorontwikkeling van onze cultuurregio vastgesteld. Daarin worden de thema's van het Flevoprofiel - Het Verhaal Van Flevoland, Cultuurlab en Cultuur voor iedereen - voortgezet als programma-lijnen met verschillende projecten waarin provincie, gemeenten en het culturele veld samenwerken.

### Landelijke pilot

In het najaar van 2023 is afgesproken dat OCW en de verschillende cultuurregio's programmatisch gaan samenwerken aan drie gezamenlijke thema's: Ruimte voor talentontwikkeling, Toegankelijkheid van het culturaanbod en Maatschappelijke waarde van cultuur. Doel hiervan is het geven van een 'plus' op het reguliere cultuurbeleid, waarbij ruimte is voor maatwerk en eigen invulling per regio.

Flevoland kan de thema's dus verbinden aan onze eigen context en uitdagingen en daarmee de culturele infrastructuur versterken. In het kader van de cultuurregio's wordt ook toegewerkt naar passende cofinanciering. Afspraken over de programmatische samenwerking worden opgenomen in de Cultuurconvenanten 2025-2028, die tot doel hebben het cultuurbeleid tussen de overheden af te stemmen; de convenanten worden naar verwachting eind 2024 afgesloten.

### Doorontwikkeling Cultuurregio Flevoland

De recente afspraken over programmatische samenwerking op de drie thema's geven aanleiding tot het bijstellen van het plan voor de doorontwikkeling van Cultuurregio Flevoland.

Eind 2028 zijn de volgende resultaten behaald:

- Herijkt plan voor Cultuurregio Flevoland waar de drie thema's deel van uitmaken waarop OCW en de cultuurregio's programmatisch samenwerken en dit bestuurlijk laten vaststellen (2025).
- Uitvoering van het plan in de periode 2025-2028 en onderzoek naar nut en noodzaak van een nieuwe editie van het Flevoprofiel.
- Programmering van relevante, actuele onderwerpen uit het plan op de jaarlijkse Cultuurmakersdag (2025 tot en met 2028) in de vorm van workshops, debatten e.d.
- Overzicht van en inzicht in de concrete opbrengst voor Flevoland aan het eind van de pilotfase van de programmatische samenwerking (2028).

Zie [bijlage 2](#) voor nadere informatie over de cultuurregio.



## Cultuur in de Flevolandse gemeenten

In het kader van de samenwerking hebben gemeenten op ons verzoek een bijdrage geleverd over cultuur in hun gemeente.



### Urk

Sinds 1939 is Urk eiland-af, maar het eilandgevoel is nog springlevend. Wandelend door het dorp ervaar je de authentieke (visserij)cultuur. Netten liggen te drogen, op de werf wordt gewerkt aan de schepen en om je heen hoor je het Urker dialect. Het erfgoed, in materiële maar ook in immateriële zin, is overal aanwezig. We zetten als gemeente in op het behoud van onze culturele schatten en het beleefbaar maken van dit erfgoed voor bezoekers en inwoners van Urk. Ook kent Urk een divers en levendig amateurkunst-klimaat. Urk is bekend om zijn vele zangkoren en de hoge kwaliteit ervan. Ook zijn er muziekverenigingen, een toneelvereniging, musicalschool, muziekschool en aanbieders actief op het gebied van beeldende kunst. We zetten als gemeente in op het versterken en verbinden van het verenigingsleven. In vergelijking met andere gemeenten wonen op Urk relatief veel jongeren. Daarom hebben jongeren in ons cultuurbeleid de prioriteit. We geloven in de kracht van cultuurparticipatie en faciliteren in het laagdrempelig beschikbaar maken van betekenisvolle vrijetijdsbesteding. Dit doen we onder andere door het programma DURF, waarin we in gezamenlijkheid werken aan een positieve, gezonde, veilige en kansrijke leefomgeving voor onze jongeren.

### Dronten

De kracht van cultuur zit in openheid, flexibiliteit en diversiteit en dat zie je terug in het hele culturele aanbod van Dronten. Bijvoorbeeld in De Meerpaal. Het culturele centrum en evenementenlocatie van de gemeente Dronten speelt al decennia een belangrijke rol in de Dronter samenleving. De Meerpaal is niet alleen een begrip in Dronten maar heeft ook een verbindende rol met een cultureel en maatschappelijk karakter.

De kracht van cultuur komt ook terug in erfgoed. Het cultureel erfgoed van Dronten bestaat enerzijds uit de planmatige aanleg, de ruimtelijke inrichting en de eerste bebouwing. En daarnaast zijn er natuurlijk ook de prehistorische nederzetting in de buurt van Swifterbant, de scheepswrakken in de bodem en resten van vliegtuigen die in de Tweede Wereldoorlog zijn neergestort. In de gemeente Dronten staan veel kunstwerken in de openbare ruimte. Ze staan op straat, langs het water of in een park. De gemeente hecht veel waarde aan de kunstwerken die alle een functie hebben voor de cultuurbeleving, de vergroting van de ruimtelijke kwaliteit en het realiseren van herkenningpunten in de openbare ruimte. De gemeente Dronten geeft ook ruimte aan grote (inter)nationale evenementen. Die vinden jaarlijks plaats op het nationale evenemententerrein en trekken publiek aan uit het hele land.

*Foto: Beelden op de dijk van Cyril Lixenberg*





## Almere

Cultuur maakt ons tot wie wij zijn en tot wat wij zijn als stad. Vanuit deze visie werkt Almere aan een aantrekkelijk en toegankelijk cultureel aanbod, zodat iedereen dit dat wil kan meedoen aan het culturele leven. Onze trots zijn de organisaties die Almeerse kinderen vanaf jonge leeftijd enthousiast maken voor kunst, zoals 2turvenhoog, BonteHond, Kleur in Cultuur, CKV Almere, het AJSO en vele andere aanbieders van culturele activiteiten. Met het oog op de gezonde en duurzame groei van Almere, waarbij sociale opgaven evenveel aandacht krijgen als fysieke opgaven, zorgen wij ervoor dat de cultuursector meegroeit met het aantal inwoners. Dit betekent onder andere: meer ruimte voor The Culture, extra broedplaatsen voor makers, en een intensiever gebruik van de stad als podium. Van dit laatste is het lichtfestival ALLUMINOUS een aansprekend voorbeeld. Via StrandLAB en Flevolab werken wij aan vernieuwing en verbreding van cultuur en aan een hechter regionaal cultureel netwerk. De bijzondere geschiedenis van Almere en ons erfgoed – in de grond en boven de grond – geven vorm aan de identiteit van Almere. Dit geldt ook voor onze bijzondere architectuur, de landschapskunst en allerlei nieuwe initiatieven op het snijvlak van urban sports & culture. Talenten uit eigen stad laten zien dat cultuur in Almere bloeit.

*Foto: Kunstwerk Where thoughts are door Ram Katzir, foto Richard Terborg*



## Lelystad

‘Niets bestaat dat niet iets anders aanraakt’, dat is het motto van de cultuurvisie 2024-2030. De groei van de stad vraagt om een passende culturele infrastructuur met een inspirerend cultuuraanbod en veel variatie. Daarom is in 2023 de Cultuurvisie 2024 – 2030 vastgesteld. Lelystad beschikt met een volwaardig theater, kunstcentrum, poppodium bibliotheek, kunstuitleen, filmtheater en een vestzaktheater over een culturele basisinfrastructuur die past bij de huidige omvang van de stad. Aanvullend organiseren diverse organisaties culturele projecten en festivals, kent de stad bijna 40 amateurkunstorganisaties en heeft het enkele culturele werk- en broedplaatsen. Bijzonder zijn ook de drie grote landschapskunstwerken binnen de gemeentegrenzen.

Lelystad wil een stad zijn die inspireert, prikkelt en uitdaagt met culturele programma's voor alle leeftijden, leefstijlen en interesses en met culturele activiteiten voor en door inwoners in elke wijk van de stad. Met een nieuw poppodium, kunst in de openbare ruimte én subsidiemogelijkheden. We stimuleren culturele organisaties nog meer om samen te werken met maatschappelijke partners op gebied van onderwijs, sport, natuur en zorg om veel verschillende groepen mensen te bereiken. En omdat cultuur een andere manier is om de talenten van Lelystedelingen te ontwikkelen. Daarom ook het motto, dat ontleend is aan schrijver Jeroen Brouwers.

*Foto: Poppodium Corneel, foto R. van Beurden*

## Noordoostpolder

De pioniersmentaliteit van Noordoostpolder vormt een drijfveer voor culturele innovatie en creativiteit.

De gemeente omarmt uitdagingen en kansen voor culturele groei. Deze mentaliteit stimuleert het verkennen van nieuwe artistieke innovaties, het ontwikkelen van vernieuwende projecten en het omarmen van diverse culturele mogelijkheden. Zo blijft Noordoostpolder een bruisende plek waar iedereen welkom is om mee te doen aan culturele uitingen en te beleven wat ons culturele aanbod te bieden heeft.

Zoals kunsttentoonstellingen, muziekoptredens, theatervoorstellingen en workshops die de diversiteit en creativiteit van de gemeenschap weerspiegelen.

Een groot gedeelte hiervan wordt geassocieerd met het Cultuurbedrijf Noordoostpolder. Hun Muzisch Centrum fungeert als een plaats voor artistieke expressie en gemeenschapsbetrokkenheid, waarbij het een scala aan programma's, lessen en evenementen aanbiedt voor inwoners van alle leeftijden.

De gemeente is van plan in 2025 het cultuurbeleid, in de vorm van onze Cultuuragenda, te herijken. Een van de belangrijke doelstellingen is het behouden en versterken van de connectie met het culturele veld, zowel lokaal als regionaal. Door nauw samen te werken met makers, culturele instellingen en externe stakeholders, blijven we inspelen op de behoeften en wensen van de culturele gemeenschap, waardoor een vruchtbare bodem ontstaat voor creativiteit en innovatie.

Foto: Beeld Twee leeuwen door Bart van Hove, foto Sjors Evers



## Zeewolde

*“In tijden van terrorisme en globalisering is het verleidelijk om ramen en deuren te sluiten. Juist daarom is het belangrijk dat we die bewustzijnsvernuwing tegengaan, vensters openen en perspectieven bieden. Laten zien, via kunst en cultuur, dat de wereld groter is dan de eigen achtertuin.”<sup>11</sup>*

Bovenstaand citaat duidt de insteek van Zeewolde; kunst en cultuur kan ons meenemen naar een andere wereld die we niet kennen. Het zegt wat over ons verleden en geeft ruimte voor de toekomst. In het nog 40 jaar jonge dorp willen wij juist daarom de creatieve, innovatieve en saamhorige kant van de gemeente en haar inwoners versterken en zichtbaar maken. Wij willen dat kunst en cultuur onmiskenbaar aanwezig zijn en voor iedereen te beleven. Zodat dit bijdraagt aan het gemeenschapsgevoel onder de inwoners van onze gemeente en aan de aantrekkelijkheid van Zeewolde, de dynamiek en de uitstraling over de gemeentegrenzen heen. Wij vinden het belangrijk dat onze jeugd al vroeg kennis kan maken met diverse vormen van kunst en cultuur. Daarnaast wordt verbinding gezocht, want cultuur is ook ontmoeten!

Foto: Landschapskunstwerk Sea Level door Richard Serra, foto Jordi Huisman

<sup>11</sup> Bron: Volkskrant 30 november 2018. Citaat van Colin van Heezik, journalist.

## Pijler Meten van impact door culturele instellingen

Het meten van de impact van cultuur(activiteiten) staat landelijk en in onze provincie volop in de belangstelling. Financiers vragen in toenemende mate om verantwoording wat voor instellingen toenemende druk met zich meebrengt. Ook de provincie wil graag zo goed mogelijk inzicht in hoe subsidies worden besteed en hoe culturele instellingen met hun activiteiten bijdragen aan de culturele infrastructuur en samenleving. Instellingen op hun beurt willen veelal meer werk maken van het verantwoorden op basis van impact, maar zijn daarin nog zoekend, zo blijkt uit onderzoek van de Boekmanstichting<sup>12</sup>. Tegelijkertijd is aan beide kanten behoefte om het juiste gesprek te voeren over de juiste onderwerpen, en dat gaat verder dan voornamelijk kwantitatieve gegevens.

De impact van cultuur reikt immers veel verder dan alleen harde cijfers: cultuur heeft impact op welzijn, onderwijs, toerisme en economie. Het eerdergenoemde Culturele Waardemodel dat de provincie hanteert<sup>13</sup>, gaat naast het artistiek-inhoudelijke ook uit van maatschappelijke, economische en historisch-ruimtelijke waarden.

Het meten van impact brengt naast kansen ook de nodige uitdagingen met zich mee; er is geen *'one size fits all'* methode. En wat verstaan we eigenlijk onder doeltreffendheid en hoe onderzoeken we dat? Ook is het belangrijk om onderscheid te maken tussen effecten op korte, middellange en lange termijn. Bij cultuur(beleid) gaat impact over lange termijn-effecten en de veronderstelde mechanismen van effect die daaraan ten grondslag liggen. Om die te meten is kwalitatief onderzoek nodig. Instellingen hebben zorgen over het halen van afgesproken aantallen voorstellingen, verkochte tickets oftewel korte termijn zaken.

Niettemin bleek ook tijdens het participatietraject dat veel van hen al op de een of andere manier bezig zijn met het creëren en meten van impact; ze kunnen

dit niet altijd helder tot uitdrukking brengen binnen de huidige wijze van verantwoorden die fondsen en overheden vragen. Dit bleek ook uit eerdere gesprekken in het kader van de laatste Cultuurmonitor. 'De wijze van verantwoorden neemt in sommige gevallen veel tijd in beslag en er wordt veel informatie opgevraagd die soms niet geheel van toepassing is op de instelling. Dit is te voorkomen door, uiteraard vanuit het gestelde beleid en de geldende afspraken, samen met de culturele instellingen te kijken naar passende prestatieafspraken.'

## Indicatoren

Op verzoek van Provinciale Staten zijn de indicatoren voor culturele kracht en identiteit voor het begrotingsproces vanaf mei 2023 uitgebreid. Naast de bestaande indicator 'aantallen bezoekers van voorstellingen, festivals en Batavialand' zijn indicatoren toegevoegd over cultuureducatie (aantal deelnemende scholen aan rijksprogramma dat de provincie co-financiert), cultuurparticipatie (aantal ondersteunde/uitgevoerde projecten), landschapskunst en bibliotheken inclusief de aanpak van laaggeletterdheid (aantal gesubsidieerde projecten/activiteiten). Deze indicatoren sluiten beter aan bij de doelen van ons provinciale cultuurbeleid.

Het meten van impact kan mogelijk aanleiding geven tot het aanpassen of uitbreiden van indicatoren in de begrotingscyclus, in afstemming met Provinciale Staten.

*Zie voor meer informatie over het meten van impact [bijlage 3](#).*

Eind 2028 is het volgende resultaat behaald:

- Stimuleren en faciliteren van het culturele veld bij het denken over, meten van en sturen op impact (2025 en 2026) en prestatieafspraken. \*

<sup>12</sup> Boekman Extra #41: Van gonswoord naar integrale aanpak (over meten van impact)

<sup>13</sup> Zie [bijlage 1](#)



Foto: Singcity BonteHond, foto door Kamerich & Budwilowitz

## Instrumenten

**De provincie hanteert verschillende instrumenten om de resultaten zoals benoemd in deze nota te behalen; subsidiëring is daarbij een belangrijke voor het ondersteunen van de culturele sector en het verrijken van de culturele infrastructuur. We gaan door met de Cultuurmonitor en kijken daarbij naar verbindingen met andere onderzoeken. De landelijke codes blijven we hanteren en stimuleren.**

### Subsidiëring

In deze periode blijft de provincie de volgende subsidieregelingen ter beschikking stellen:

- Professionele podiumkunsten
- Impuls klassieke muziek
- Talentontwikkeling podiumkunsten
- Innovatiefonds bibliotheekfunctie

Afhankelijk van het financiële scenario dat wordt gekozen, kunnen andere subsidieregelingen worden ontwikkeld voor het (verder) versterken van cultuur in Flevoland.

### Cultuurmonitor

De provincie heeft in de afgelopen jaren twee keer een Cultuurmonitor uitgebracht: over de jaren 2017-2018 en 2019-2021. Daarvoor heeft adviesbureau Berenschot op basis van het genoemde Culturele Waardemodel onderzocht bij provinciaal gesubsidieerde instellingen wat de effecten van het cultuurbeleid in deze perioden zijn geweest en deze met tal van projecten en activiteiten uit de praktijk (aan)getoond. De informatie en de aanbevelingen in de laatste monitor zijn mede input geweest voor het voorliggende beleid.

Door het periodiek blijven uitvoeren van de monitor groeit de meerwaarde: het maakt ontwikkelingen en voortgang inzichtelijk om zo nodig tussentijds te kunnen bijsturen. Daarnaast geeft het handvatten bij het opstellen van nieuw beleid. Bij de volgende editie over de jaren 2022 tot en met 2024 kijken we in Q3 van 2025 breder dan alleen de structureel gefinancierde instellingen. In Q3 2027 voeren we een monitor uit over 2025 en 2026; de resultaten daarvan kunnen we dan gebruiken bij het opstellen van beleid voor de periode na 2028.



## Cultuur in breder onderzoek

Daarnaast willen we aanhaken bij (de ontwikkeling van) een brede onderzoeksagenda van de provincie. In dat verband worden onder andere een Monitor Brede Welvaart en een Monitor Voorzieningen ontwikkeld. Het ligt voor de hand daarbij ook de aanwezigheid en behoefte aan culturele voorzieningen te betrekken. Deze meer integrale aanpak kan helpen om kansen te zien en dwarsverbanden te leggen tussen cultuur en het sociale domein, onderwijs en toerisme en recreatie.

## Culturele Codes

De Code Diversiteit & Inclusie, de Governance Code Cultuur en de Fair Practice Code vormen belangrijke uitgangspunten voor landelijk, provinciaal en gemeentelijk cultuurbeleid. Ze dragen bij aan een vitale en duurzame cultuursector. De provincie onderschrijft de codes net als in het cultuurbeleid 2021-2024; dit betekent dat we culturele instellingen die voor een provinciale bijdrage in aanmerking willen komen, vragen om in hun plannen en verantwoording aan te geven hoe ze hiermee (zijn) om(ge)gaan. Veel instellingen werken al actief met de codes of nemen concrete stappen daartoe. Het niet (volledig) toepassen van een code kan op zich geen reden zijn voor het niet toekennen van subsidie.

In *Uitgangspunten cultuursubsidies 2025-2028* van het rijk en de rijkscultuurfondsen (de landelijke culturele basisinfrastructuur, kortweg 'bis') volgt OCW het advies van de Raad voor Cultuur (april 2023) om stappen te zetten bij de naleving ervan. Dit betekent onder andere dat de landelijk gefinancierde instellingen wordt gevraagd met een verklaring de codes te onderschrijven. Het niet onderschrijven van de code Fair Practice is een weigeringsgrond voor het verlenen van rijkssubsidie. Dit geldt dus ook voor de Flevolandse instellingen die in de periode 2025-2028 rijksfinanciering ontvangen.

De *Governance Code Cultuur* omvat principes die een normatief kader bieden voor goed bestuur en toezicht in culturele organisaties. De *Code Diversiteit & Inclusie* is een instrument van zelfregulering voor de sector. Dus: pas de code toe en leg uit hoe je dat doet. Doel is dat de culturele en creatieve sector de brede diversiteit van de Nederlandse samenleving representeert. Basisvereiste daarbij is dat de sector gelijkwaardig toegankelijk is voor iedereen: makers, producenten, werkenden en publiek. De *Fair Practice Code* nodigt uit tot kritische reflectie en biedt een handreiking voor hoe de sector samen tot een toekomstbestendige arbeidsmarkt en beroepspraktijk kan komen. Het gaat daarbij om Fair Pay, Fair Share en Fair Chain: eerlijke, duurzame en transparante bedrijfsvoering; en respectvol, solidair en in vertrouwen rekening houden met elkaars belangen ten dienste van een sterke sector die de potentie en kansen van makers ten volle benut en doet renderen.<sup>14</sup>

<sup>14</sup> [www.kunsten92.nl/rapport-fair-pay-dichterbij-meerkosten-van-fair-pay-in-de-culturele-sector-2022](http://www.kunsten92.nl/rapport-fair-pay-dichterbij-meerkosten-van-fair-pay-in-de-culturele-sector-2022)

# Financiën

Voor de beleidsonderwerpen die we voortzetten is structureel budget opgenomen in de provinciale begroting. Het gaat hierbij om boekjaarsubsidies voor provinciaal ondersteunende instellingen, een aantal nadere regelen en procesgeld.

De drie routes met verschillende pijlers en beleids-onderwerpen zoals in deze nota zijn gehanteerd, komen terug in onderstaand financieel overzicht. Direct achter de onderwerpen staat welk structureel budget beschikbaar is in deze beleidsperiode.

In de kolommen daarnaast staan aanvullende structurele en incidentele budgetten. Zoals eerder aangegeven zijn in de nota de resultaten waarvoor aanvullende middelen nodig zijn, gemarkeerd met een \*.

De aanvullende budgetten komen terug in de drie scenario's: (1) Op koers, (2) Verantwoord inlopen achterstand en (3) Minimum. Afhankelijk van de keuze voor een scenario of (een combinatie van) onderdelen uit verschillende scenario's, kunnen de desbetreffende resultaten gerealiseerd worden.

## Scenario 1 - Op koers

Hiermee zetten we een belangrijke stap en kunnen we Flevoland in cultureel opzicht gaandeweg 'op koers' brengen. Pluspunt van dit scenario is dat we hiermee extra meerjarige middelen naar Flevoland kunnen halen: met de matchingsregeling cultuureducatie MBO van het ministerie van OCW en met landelijke fondsen voor het programma Carte Blanche. Met geld kunnen we dan meer geld maken.

Dit is het scenario waarbij de culturele infrastructuur kan ontstaan die mede met oog op actuele ontwikkelingen, noodzakelijk is in Flevoland.

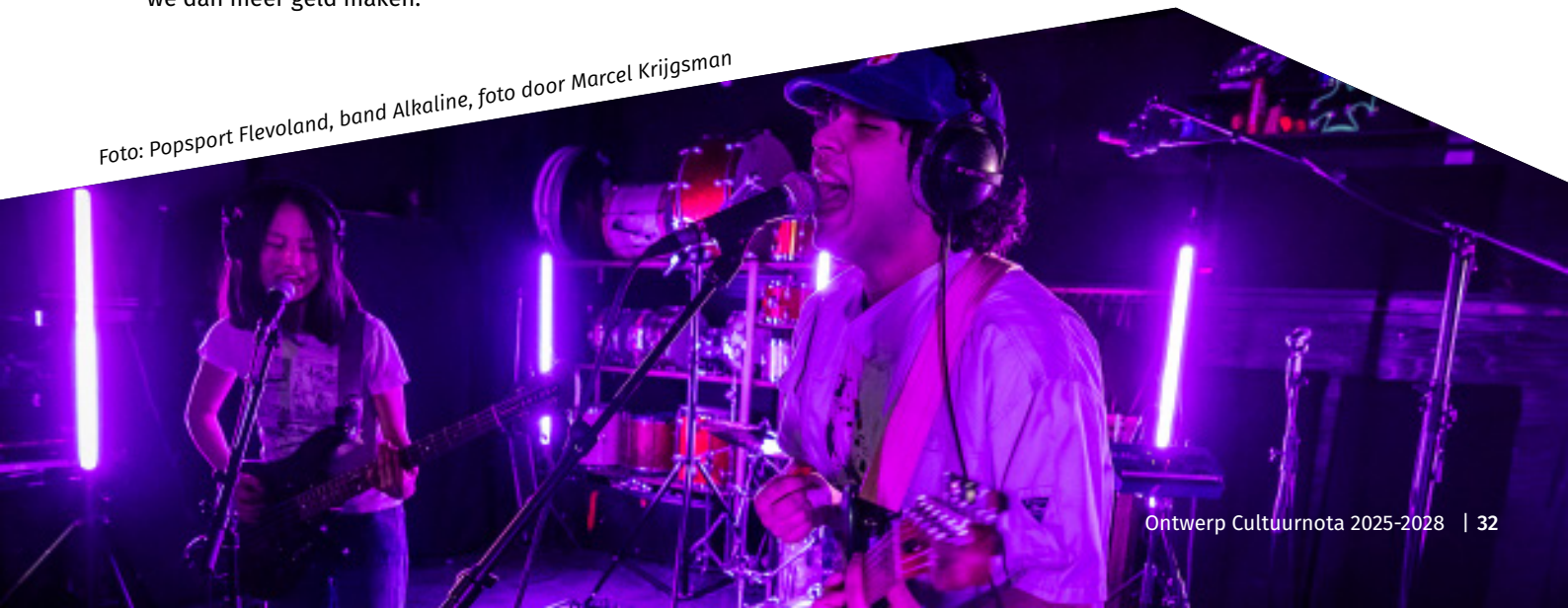
## Scenario 2 – Verantwoord inlopen achterstand

Met dit scenario willen we op een verantwoorde manier de achterstand inlopen op het gebied van de culturele infrastructuur van Flevoland. Voor wat betreft de incidentele middelen zijn in dit scenario ten opzichte van scenario 1 drie onderdelen anders: 1) cultuureducatie in het MBO ontbreekt, 2) er is sprake van halvering van het budget voor het inlopen van de achterstand en 3) er is sprake van vermindering van budget voor het versterken van de culturele infrastructuur na 2025. Met dit scenario blijven we de sector verder versterken, stimuleren en aanjagen en sluiten daarmee zoveel mogelijk aan bij de ontwikkelingen. Hiermee kunnen we evenwel nog niet aansluiten bij de woningbouwopgave en daarmee gepaard gaande bevolkingsgroei.

## Scenario 3 – Minimum

Hierbij is alleen sprake van uitbreiding van de wettelijke taak van de provincie op het gebied van bibliotheken. Daarnaast wordt bij professionele podiumkunst het budget geactualiseerd in lijn met de groei van de bevolking. Met dit scenario blijft Flevoland flink achterlopen op cultureel gebied.

Foto: Popsport Flevoland, band Alkaline, foto door Marcel Krijgsman





**Scenario's aanvullende middelen**

Scenario's aanvullende middelen			Scenario's aanvullende middelen (bedragen x1000)					
			Scenario 1 Op koers		Scenario 2 Verantwoord inlopen achterstand		Scenario 3 Minimum	
Pijler	Beleidsonderwerp	Structureel budget	Structureel	Incidenteel	Structureel	Incidenteel	Structureel	Incidenteel
<b>Route 1 - Cultuur Beleven</b>								
Cultuureducatie & Cultuurparticipatie	Cultuureducatie	187						
	Cultuureducatie primair onderwijs	570						
	Cultuureducatie voortgezet onderwijs	241						
	Cultuurparticipatie	270						
	Talentontwikkeling Podiumkunsten	39	50		50			
	Cultuureducatie MBO				50			
Bibliotheken	Innovatiefonds Bibliotheekfunctie	507						
	Bibliotheek Netwerk Flevoland	525	50		50		50	
Cultuur/ culturele voorzieningen dichtbij	Museaal Beleid			375		375		
Landschapskunst		147						
<b>Route 2 - Cultuur Maken</b>								
Startende Makers	Crowdfunding (in 2025)			70		70		70
Mid-career makers	Carte Blanche (in 2025)			200		200		200
Ervaren Professionals	Impuls Klassieke Muziek	89						
	Professionele Podiumkunsten	673	100		100		100	
	Versterken culturele infrastructuur (na 2025)			1500		1000		
<b>Route 3 - Cultuur Verankeren</b>								
Metten impact				30		30		30
	Inlopen achterstand algemeen			1500		750		
<b>Overig</b>								
	Adviescommissies	16						
	Cultuurmonitor	47						
	Uitvoeringskosten	33						
<b>Totaal</b>		<b>3344</b>	<b>200</b>	<b>3725</b>	<b>200</b>	<b>2425</b>	<b>150</b>	<b>300</b>

De incidentele middelen zijn voor de beleidsperiode van 4 jaar; met uitzondering waar expliciet staat '(in 2025)' of '(na 2025)'



Foto: Dag van Cultuureducatie, foto door Sjors Evers

## Bronnen/ literatuur / verwijzingen

### Flevoland

- [Flevolands coalitieakkoord. Toekomst voor het nieuwe land 2023-2027](#)
- [Provinciale cultuurnota 2021-2024 'Flevoland: Ruimte voor cultuur'](#)
- [Cultuurmonitor Flevoland 2019-2021](#)
- [Strategische Agenda Flevoland \(2022\)](#)
- Flevoprofiel (2018)
- Notitie Doorontwikkeling Cultuurregio Flevoland (2023)
- Tussenrapportage Carte Blanche (2024)
- Gemeente Almere 'Cultuur in 2040; een strategie voor de groei van de culturele infrastructuur van Almere'.

### OCW/ IPO/ VNG /LCKA

- [Meerjarenbrief - De kracht van creativiteit 2023-2025](#)
- [Uitgangspunten cultuursubsidies 2025-2028](#)
- [Kamerbrief over verdeling middelen 'fair pay' en regionale spreiding in Subsidieregeling culturele basisinfrastructuur 2025-2028](#)
- [Kamerbrief over versterken van het stelsel van openbare bibliotheken \(2023\)](#)
- [Kamerbrief over voortgang arbeidsmarktbeleid culturele en creatieve sector \(2023\)](#)
- [Artikel Pilot Nationaal Akkoord Amateurkunst: de amateurkunsten structureel sterk en vitaal maken - Fonds voor Cultuurparticipatie \(2023\)](#)
- [VNG, Propositie van gemeenten. Samen cultuur borgen \(2024\)](#)
- [Onderzoek DSP in opdracht van OCW: Een toekomst voor de stedelijke cultuurregio's \(2022\)](#)
- [LCKA, Revitalisering van de amateurkunst. Investeren in een betere ondersteuningsstructuur \(2021\)](#)
- [Algemeen kader interbestuurlijke verhoudingen cultuur OCW, IPO en VNG \(2010\)](#)

## Boekman

- Boekman #137: Samen werken (culturele broedplaatsen)
- Boekman Extra #41: Van gonswoord naar integrale aanpak (over meten van Impact)

## Adviesbureau Berenschot

- De rol van provincies in het culturele bestel (2012)
- Op weg naar herpositionering – Visie van Berenschot op de rol van provincies in het culturele bestel (2022). Rapport in opdracht van IPO.

## Raad voor Cultuur

- [Raad voor Cultuur, Advies Cultuurbestel 2021-2024 Cultuur Dichtbij, Dichtbij Cultuur \(2019\)](#)
- [Raad voor Cultuur, Onderweg naar overmorgen. Naar een wendbare en weerbare culturele en creatieve sector \(2020\)](#)
- [Raad voor Cultuur, Advies Toegang tot Cultuur, Op weg naar een nieuw bestel in 2029 \(2024\)](#)

## Wettelijk kader

Onder het wettelijk kader vallen de volgende wetten en kader:

- [Wet Stelsel Openbare Bibliotheekvoorzieningen \(WSOB, 2015\)](#). Binnen de WSOB heeft de provincie wettelijke taken op het gebied van distributie, netwerken en innovatie.
- Algemeen Kader Interbestuurlijke verhoudingen cultuur (2012): 'Cultuur is een kerntaak van provincies waar dit de lokale belangen overstijgt. De provincies zijn verantwoordelijk voor bovengemeentelijke coördinatie op regionaal niveau en zetten zich in voor de diversiteit en spreiding van culturele voorzieningen in de regio en zijn daarnaast verantwoordelijk voor de financiering van provinciale collecties.'

## Culturele Codes

- [Fair Practice Code | Gedragscode voor de culturele en creatieve sector](#)
- [Code Inclusie & Diversiteit in de cultuursector](#)
- [Governance Code Cultuur - Cultuur+Ondernemen](#)

# Bijlagen

## Structurele overleggen ter bevordering van samenwerking voor cultuur

Ambtenaren en bestuurders van de provincie en Flevolandse gemeenten hebben periodiek overleg. Samen werken we aan de versterking van de Flevolandse culturele basisinfrastructuur. Ook in IPO-verband (Interprovinciaal Overleg) bundelen we de krachten: zo reageren we gezamenlijk op adviezen van de Raad van Cultuur en beleidsvoornemens van het OCW. Ook laten we onderzoek uitvoeren, zoals het eerder genoemde onderzoek van adviesbureau Berenschot naar de rollen van de provincies in het nieuwe culturele bestel.

Als deelregio van cultuurregio Metropool Regio Amsterdam (MRA) werken we als provincie samen met de Flevolandse gemeenten Almere en Lelystad, de provincie Noord-Holland en zo'n dertig gemeenten aan het programma Kunst, Cultuur en Erfgoed. Zo heeft de MRA-werkgroep Cultuur in voorjaar 2024 een Handleiding referentienorm nieuwbouw en renovatie opgeleverd; daarmee kunnen gemeenten onderzoeken wat er op wijk- en stedelijk niveau kwantitatief en kwalitatief nodig is op het gebied van cultuur.

Door structureel overleg van Flevoland met andere cultuurregio's en OCW zijn we goed aangehaakt op de ontwikkelingen. Kortom, we praten en doen mee en maken vanuit onze plek aan de verschillende tafels Flevoland steeds meer zichtbaar.

### Bestuurlijk overleg

De provinciale bestuurder Cultuur heeft namens de Cultuurregio Flevoland periodiek overleg met de andere cultuurregio's en OCW. Daarnaast vindt een aantal keer per jaar bestuurlijk overleg plaats tussen de gedeputeerde en de wethouders Cultuur (en Erfgoed) van de Flevolandse gemeenten.

In deze beleidsperiode heeft de gedeputeerde ook jaarlijks afstemming met de provinciale uitvoeringsinstellingen op het gebied van cultuur, waarmee de provincie een structurele subsidierelatie heeft, zoals FleCk (cultuureducatie), Kunstlink (cultuurparticipatie, amateurkunst), BNF (Bibliotheek Netwerk Flevoland), Batavialand en Flevolab. Daarnaast is er jaarlijkse afstemming met de podiumkunstinstellingen die onderdeel zijn van de Flevolandse culturele basisinfrastructuur zoals beschreven in [bijlage 1](#) van de nadere regels Professionele Podiumkunst 2022.

*Foto: Popsport, foto door Dewi Veldhuizen*



## Bijlage 1: Culturele Waardemodel

In het huidige beleid stellen we net als in de vorige periode de waarde van cultuur voor de samenleving centraal. Het rijk en veel gemeenten hanteren deze kwalitatieve benadering, gebaseerd op het Culturele Waardemodel. Naast de artistiek-inhoudelijke waarde (het unieke dat cultuur kenmerkt) zijn de maatschappelijke, de economische en de ruimtelijke waarde onderdeel van het model. We werken ook in de jaren 2025-2028 aan een sterk cultureel klimaat van hoge artistieke waarde, waarvan maker en publiek, maatschappij, economie en ruimtelijke omgeving profiteren.

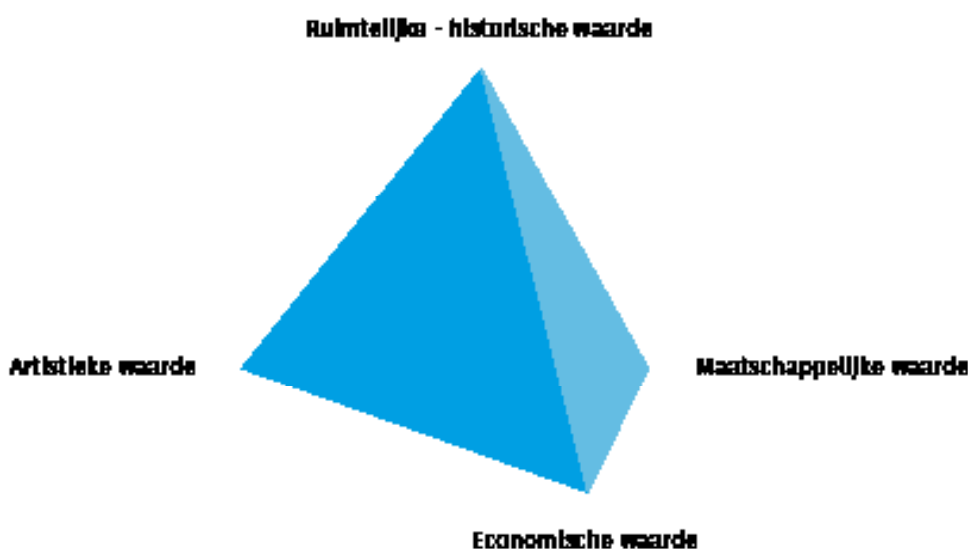
De vier waarden:

1. Artistieke waarde gaat over de kwaliteit van het aanbod, de artistieke reputatie, de positie in de culturele keten, creatieve ontwikkeling en talentontwikkeling.
2. Maatschappelijke waarde gaat over de maatschappelijke kwaliteit van de instelling, namelijk of de activiteiten, producten en diensten zowel fysiek als online aansluiten bij specifieke en herkenbare behoeften van maatschappelijke doelgroepen. Het kijkt naar de educatieve en participatieve

verwerking van het aanbod en of deze aansluit bij de gemeenschap, of het bijdraagt aan sociale cohesie en ontmoeting, verbinding en integratie.

3. Economische waarde kijkt naar het rendement voor de sector zoals de eigen inkomsten, werkgelegenheid en bijdragen uit private bronnen, en tevens indirecte economische spin-off voor andere sectoren zoals toerisme en horeca, door de aantrekkingskracht van de provincie. Maar kunst en cultuur kan ook effect hebben op het imago, de publiciteitswaarde, de vastgoedwaarde of de optiewaarde<sup>15</sup> binnen de provincie.
4. Ruimtelijke - historische waarde gaat over identiteit van een gebied. Het gaat hier om de wijze waarop mensen de omgeving beleven. Op provinciale schaal kan gedacht worden aan erfgoed in het landschap, kunst in de openbare ruimte, monumenten, archeologische objecten maar ook de kwaliteit van herontwikkelingsopgaven en de kwaliteit van nieuwbouw- en ontwerp opgaven binnen de provincie.

<sup>15</sup> De optiewaarde gaat ervanuit dat mensen anticiperen op de positieve effecten van kunst en cultuur. Dit uit zich b.v. in de bereidheid om meer te betalen voor een huis in de buurt van kunst en cultuur.



Figuur 2: Culturele Waardemodel van Berenschot, gebaseerd op het model van Claartje Bunnik



## Bijlage 2: Cultuurregio Flevoland

Op uitnodiging van de toenmalige minister van Onderwijs, Cultuur en Wetenschappen hebben 15 toen nog 'stedelijke' cultuurregio's genaamd, eind 2018 een cultureel profiel opgesteld. Flevoland heeft destijds eigenzinnig het Flevoprofiel opgesteld en zich daarmee als cultuurregio geprofileerd. Gezien de cultureel prille situatie en ambities in Flevoland vonden we dat hard nodig; ondanks het feit dat de provincie en de gemeenten Almere en Lelystad als deelregio van de Metropool Regio Amsterdam ook vertegenwoordigd zijn in het profiel van de cultuurregio MRA. De Flevolandse gemeenten Dronten, Urk en Noordoostpolder maken op hun beurt ook deel uit van de Cultuurregio Zwolle. Cultuurregio Flevoland is inmiddels één van de 19 cultuurregio's in het land. Mede door ons Flevoprofiel hebben we een aantal belangrijke ambities kunnen realiseren, zoals het verkrijgen van landelijke subsidie (BIS). Ook heeft het Flevoprofiel eraan bijgedragen dat OCW een extra bijdrage heeft toegekend aan Flevoland, als één van de regio's waar cultuur nog pril is. De provincie heeft dat ingezet om het programma van het samenwerkingsverband Flevolab vorm te geven.

### Cultuurregio's in ontwikkeling

DSP-groep heeft in 2022 opdracht van OCW-onderzoek gedaan naar de (toen nog 'stedelijke') cultuurregio's en ziet meerwaarde in de (toen nog 'stedelijke') regio's voor versterking van de culturele infrastructuur in de regio, afstemming van beleid en instrumenten tussen de in de regio samenwerkende overheden en afstemming over ontwikkelingen in de regio en het rijksbeleid.

DSP concludeert dat een regionale schaal die samenvalt met een (of meer) provincie(s) - zoals het geval is in Flevoland - met daarbij een stimulerende of ondersteunende rol van die provincie(s), effectief lijkt te zijn. Adviesbureau Berenschot vat in haar rapport 'De rol van provincies in het culturele bestel' (2022), de cultuurregio op als een ministelsel waarin gecoördineerd wordt samengewerkt met - waar dit zinvol is - een goede betrokkenheid van de provincie.

Voormalig staatssecretaris mw. Uslu heeft in haar Meerjarenbrief 2025-2028 aangegeven duidelijke meerwaarde in de cultuurregio's te zien, de samenwerking te willen voortzetten en daarbij blijvend aandacht te geven aan onderwerpen waarop het rijk en de andere overheden elkaar versterken.

Foto: Vis à Vis, voorstelling Silo 8

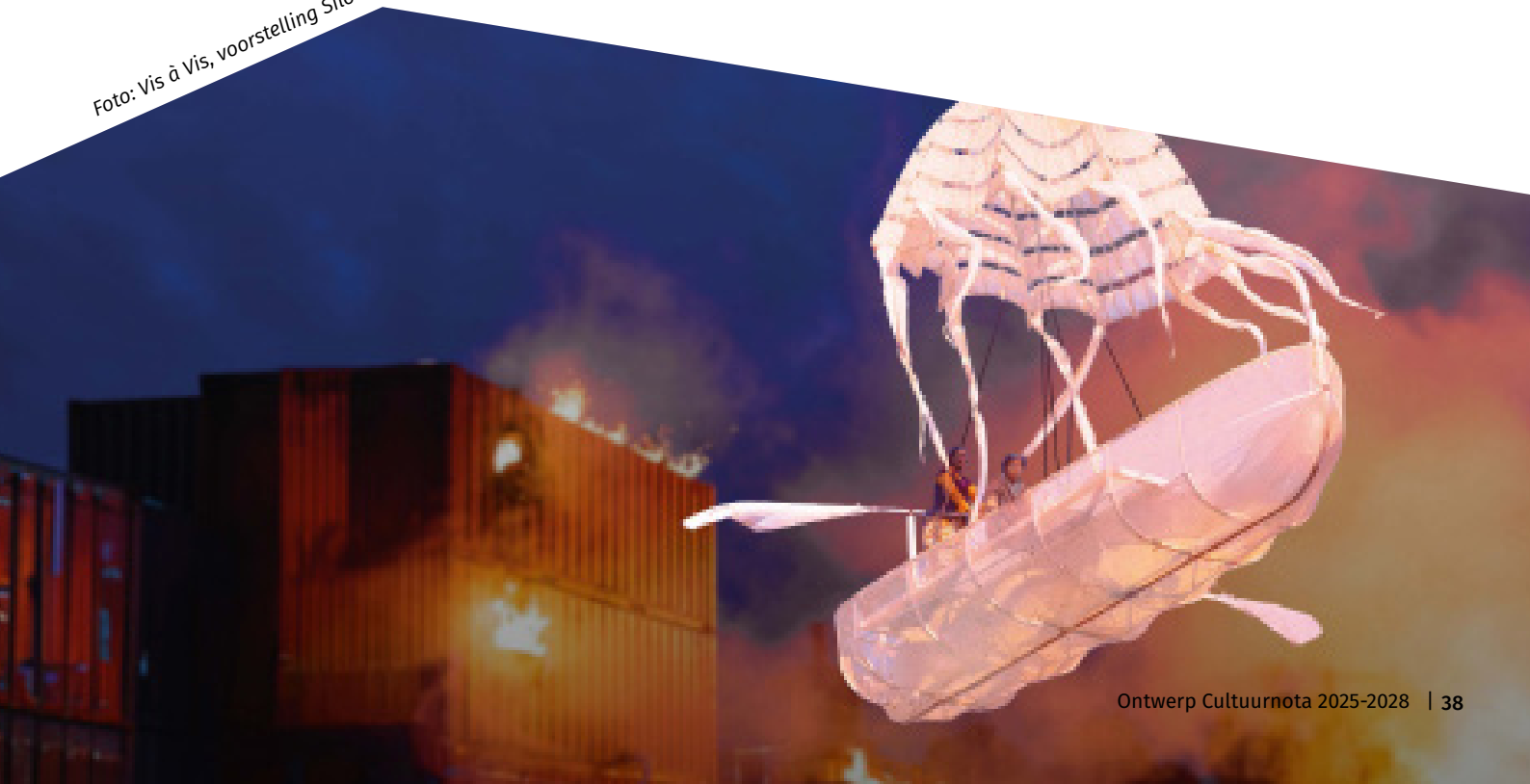




Foto: Cultuurplus, foto door Daniel Sylla

### Bijlage 3: Impact meten door instellingen

#### Onderzoek: het gonswoord voorbij

Er is nog weinig onderzoek naar hoe de sector zelf aankijkt tegen impact. Impact Centre Erasmus en TrueMotion peilden bij 500 culturele organisaties, financiers en brancheorganisaties in welke mate impact in beeld is bij hun organisatie. Daarnaast namen zij interviews af met directeuren van organisaties in de culturele sector om verschillende perspectieven verder uit te diepen. Uit dit onderzoek blijkt dat er vanuit de politiek steeds meer wordt gevraagd van culturele organisaties op het gebied van impact, maar dat deze zoekende zijn naar manieren om dit te meten en hierop te sturen.

De definitie van impact die bij dit onderzoek is gehanteerd, luidt: De verandering (positief/negatief, direct/indirect, bedoeld/onbedoeld, maatschappelijk/individueel, economisch/sociaal/ecologisch) die toe te kennen is aan de activiteiten van de organisatie.

De onderzoekers roepen financiers en beleidsmakers op kennisdeling over impactdenken, -meten en -sturen te faciliteren en ontwikkelbudget beschikbaar te stellen om impact op goede wijze te implementeren in de organisatie.

In dialoog tussen culturele organisaties en financiers en overheden moet antwoord komen op vragen als: Welke kansen biedt impactgericht werken? Hoe kan impact gericht monitoren, evalueren en leren bijdragen aan inzicht, verankering en de waarde van kunst en cultuur? Hoe kunnen financiering en beleid uitstijgen boven het sturen en rapporteren op output, projectniveau en opgelegde maatschappelijke doelen?

Benadrukt wordt dat verantwoord op impact wel passend moet zijn voor de culturele organisaties, en niet gepaard moet gaan met een vergrote regel- en rapportagedruk en beperkte artistieke vrijheid. 'Wanneer impact op de juiste wijze een centrale rol gaat spelen in het onderzoeken, duiden en vergroten van de waarde van kunst en cultuur, kan dit leiden tot het vergroten van de passie, de creativiteit en de maatschappelijke waarde van de sector.'<sup>16</sup>

16 Uit: speciale Editie Boekman Extra 41, juni 2023 Van gonswoord naar integrale aanpak



## Colofon

Dit is een uitgave van  
Provincie Flevoland  
Visarendreef 1  
Postbus 55  
8200 AB Lelystad

## Contact

**T** 0320 – 265 265  
**E** [cultuur@flevoland.nl](mailto:cultuur@flevoland.nl)  
**W** [www.flevoland.nl](http://www.flevoland.nl)

## Fotografie

Wij hebben geprobeerd om alle rechthebbenden van gebruikt beeldmateriaal te achterhalen. Indien u van mening bent dat u rechthebbende bent en niet vermeld staat, laat ons dat dan weten.

## Tekst

Deze Cultuurnota is geschreven door het Expertiseteam Cultuur van de provincie in nauwe samenwerking met adviesbureau voor culturele vraagstukken Cultuurslagers. Adviesbureau Berenschot heeft feedback gegeven op het ontwerpbeleid en input voor de scenario's.

## Vormgeving

Canon – The Creative Hub

## Met dank aan

Met dank aan alle deelnemers aan de verschillende gesprekken zowel tijdens de Cultuurmakersdag als de overleggen op het provinciehuis.

Extra dank aan 2turvenhoog, Apollo Ensemble, Bibliotheeknetwerk Flevoland, Cultuurplus, De Nieuwe Bibliotheek, FleCK, Flevolab, FlevoMeer Bibliotheek, Jongerenraad Flevoland, Kunstlink, Museum Nagele, Popsport, Stichting Erfgoedpark Batavialand, Stichting Kunstmuseum Flevoland, Stichting Land Art Flevoland, Stichting Organisatie Oude Muziek, SubSub en de cultuurcoaches uit de verschillende steden en de gemeenten Urk, Dronten, Almere, Lelystad, Noordoostpolder en Zeewolde.

Dank ook aan de Flevolandse culturele organisaties die via een breed uitgezette enquête input hebben geleverd voor de Cultuurnota.