



STRATEGISCHE AGENDA FLEVOLAND

Governance Rijk – Regio Strategische Agenda Flevoland

29 mei 2024

Governance Rijk Regio Strategische Agenda Flevoland

Rijk en Regio Flevoland slaan de handen ineen. Langjarig en strategisch. Gericht op een gedragen en gewenst ruimtelijk en maatschappelijk perspectief voor Flevoland. Dat is nodig ook, want Flevoland heeft nu reeds fikse uitdagingen op het gebied van verstedelijking, economie, water, bodem, bereikbaarheid, natuur en energie. En wellicht nog het meest; in het bouwen van vitale gemeenschappen in Flevoland. Daarnaast willen Rijk en Regio een bijdrage leveren aan landelijke grote vraagstukken, zoals de vraagstukken rond water en bodem, het bouwen van een aanzienlijk aantal woningen, de verduurzaming van de voedselvoorziening. Er is daarmee sprake van een dubbele urgentie: werken aan de opgaven in Flevoland én bijdragen aan de nationale opgaven. De essentie van de Strategische Agenda Flevoland (SAF) die najaar 2023 door Rijk en Regio is vastgesteld is dat in opgaven, doelen en te behalen resultaten het Rijk en de Regio zij aan zij staan. De governance laat zien hoe Rijk en Regio samenwerken om het gezamenlijke perspectief te realiseren.

1. Een gedeeld en gedragen perspectief voor Flevoland

Aan de basis van de samenwerking staat het gezamenlijk perspectief voor Flevoland. Dit is een ruimtelijk én maatschappelijk verhaal, waarbinnen de kracht van de gebieden, gemeenschappen en kernen in één samenhangend concept samenkomen. In dit geheel willen we bouwen aan krachtige samenlevingen. Dat betekent dat rijksdoelen, regionale en lokale ambities dienen bij te dragen aan die krachtige samenleving. Het perspectief zorgt voor integraliteit en geeft richting aan al het gezamenlijk handelen. Het brengt samenhang tussen de drie concrete ontwikkelpijlers, die het Rijk en de Regio in deze agenda overeenkomen.



2. Vijf bouwstenen voor succesvolle samenwerking tussen Rijk en Regio

Voor een effectieve besturing van de SAF hanteren Rijk en Regio een organisatie die licht is aan de ene kant, maar ook impactvol is aan de andere kant. Die organisatie bestaat op hoofdlijnen uit de volgende vijf bouwstenen:

1. ***We gebruiken zoveel mogelijk governance-elementen die reeds bestaan en blijken te werken***

Alle reeds bestaande tafels en agenda's, zoals MIRT, woondeals, NPLG, maar ook regionale samenwerkingen en NOVEX-gebieden, zijn bij uitstek de plaatsen waar de afspraken uit de SAF landen. Ook de afstemming en regie vanuit de Bestuurlijke Contactgroep in Flevoland en het Directeurenoverleg Rijk-Regio zijn voorbeelden van goed functionerende elementen in de governance. De SAF brengt samenhang, creëert een verder liggend gedeeld en agenderend perspectief en kan -indien nodig- aanvullend op (sectorale) agenda's afspraken maken. Vanwege het integrale karakter van de Nota Ruimte (en toekomstige opvolgers) wordt in het BO Rijk Regio nadrukkelijk wel deze voor Rijk en regio integrale ruimtelijke planvorming op de agenda gezet.

2. ***We doen niets dubbel. De SAF brengt samenhang en vult aan.***

We gaan als Rijk en Regio in de SAF niets dubbel doen. De governance is licht, maar voldoende stevig om samen, samenhangend én langjarig aan het Flevolandse perspectief te werken. Formele besluitvorming over deeltrajecten blijft binnen die besluitvormingsstructuren plaatsvinden. Denk aan het Rijk regio programma Samen Bouwen aan Bereikbaarheid of de besluitvorming over het transitiefonds landelijk gebied. De specifieke processen en besluitvorming hierover vindt daar plaats. De governance van de SAF is bedoeld om het geheel van de processen en samenwerking te overzien en op basis hiervan waar nodig tot bijsturing op de Rijk regio samenwerking te komen.

3. ***Regionale en interdepartementale coördinatie is een must***

Een goede samenwerking vraagt om een effectieve coördinatie binnen Flevoland (regionale coördinatie) én binnen het Rijk. Logisch ook, want waar het perspectief gedeeld wordt door Rijk en Regio, zijn afspraken veel specifieker. Die zijn toegewezen aan specifieke ministeries of bestuurlijke organen binnen de regio.

4. ***Volksvertegenwoordigers, portefeuillehouders en maatschappelijke partners zijn in positie***

De SAF dient de gemeenschappen in Flevoland. Het is evident dat de Provinciale Staten, de gemeenteraden en het Algemeen Bestuur de positie hebben om deze agenda vast te stellen en om zo de afspraken te voorzien van bestuurlijk commitment aan regio-zijde. Deze rol van de volksvertegenwoordiging is zo vanaf de start bepalend om telkens weer de rijks-, regionale én lokale perspectieven met elkaar te verbinden. Zo is het ook aan de bewindslieden aan Rijkszijde om verantwoordelijkheid te nemen en daarin de Tweede Kamer mee te nemen. Daarnaast vragen de drie ontwikkelpijlers om actieve betrokkenheid van de portefeuillehouders en maatschappelijke partners binnen de regio. Immers, de doelen kunnen alleen tot betekenisvolle resultaten worden gebracht indien de maatschappelijke partners verbonden zijn en hun kennis en uitvoeringskracht inzetten voor deze agenda.

5. ***Rijk en Regio organiseren samenhangende focus en aandacht***

Het combineren van een perspectief met drie ontwikkellijnen en de uitwerking in doelen, resultaten en afspraken creëert een krachtige inhoudelijke focus, op basis van een gezamenlijke verantwoordelijkheid voor de realisatie. Deze inhoudelijke focus krijgt ook een vertaling in een jaarlijks Flevolandconferentie waarin Rijk en regio de urgentie en het belang van de SAF benadrukken en de voortgang scherp monitoren.

3. Instrumenten voor Rijk en Regio

Het Rijk en de regio kennen verschillende instrumenten om beleid te borgen en te bekrachtigen. De resultaten van de huidige MIRT, woondeals zijn input geweest voor de Strategische Agenda Flevoland. Net zoals de Strategische Agenda richting zal geven -op de middellange en lange termijn- aan toekomstige MIRT besluiten. Zo geldt dat ook in de regio. Lopende omgevingsvisies, de Verstedelijkingsstrategie van de MRA en regio Zwolle alsmede gebiedsvisie Ermelo Harderwijk Putten Zeewolde zijn input geweest voor de Strategische Agenda, net zoals de Strategische Agenda richting zal geven aan de omgevingsvisies van de provincie en gemeenten in de toekomst. Besluitvorming over MIRT en omgevingsvisies vinden plaats in de daarvoor bestemde gremia. Daar wijzigt de Strategische Agenda niets aan. De SAF biedt echter wel een integraal beeld en perspectief en het platform om op regionaal niveau consistente en ingebedde samenwerking tussen Rijk en Regio tot stand te brengen. Dat is voor de provincie, het waterschap, de gemeenten en het Rijk van groot belang.



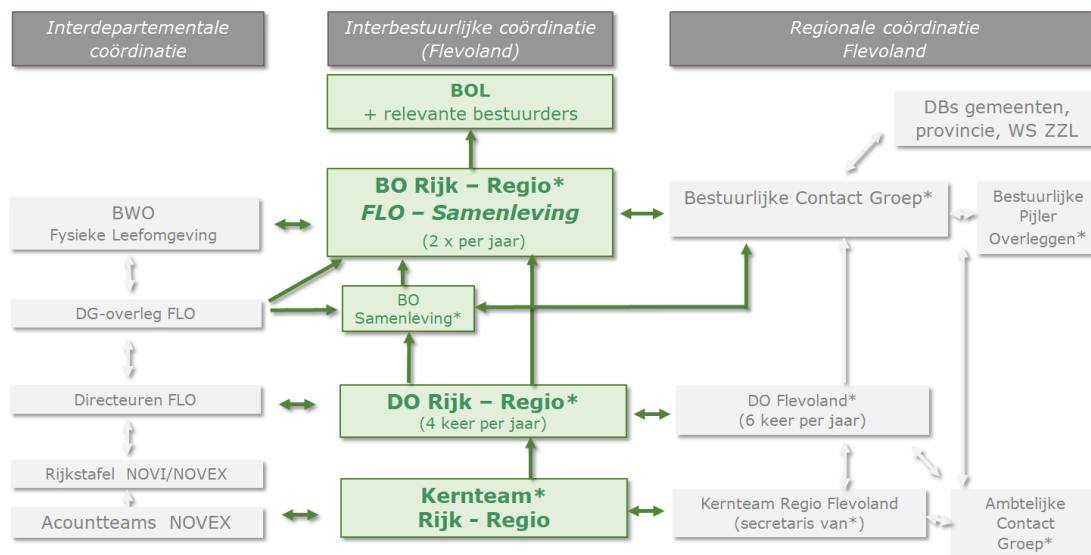
4. Interbestuurlijke coördinatie Rijk en Regio

De interbestuurlijke coördinatie is een gezamenlijke verantwoordelijkheid van Rijk en Regio. Gezamenlijk bereiden zij agenda's voor en geven sturing aan realisatie van de SAF. Deze agendavorming en sturing vindt plaats op verschillende niveaus:

- **Bestuurlijk Overleg Leefomgeving (BOL);** in dit overleg zullen regio en Rijk de SAF en grootschalige actualisaties, uitbreidingen of aanscherpingen, gezamenlijk bekrachtigen. Hiervoor kan het BOL – waar nodig – worden uitgebreid met relevante bewindslieden.
- **Het Bestuurlijk Overleg Rijk-Regio (BO RR);** het BO Rijk-Regio is de tafel waar (regionale of/en nationale) opgaven bij elkaar worden gebracht om integrale besluiten te nemen. Dit is de meerwaarde van het BO Rijk-Regio omdat dit op geen enkele andere tafel gebeurt. Dit overleg besluit over het aanbieden van actualisaties, aanscherpingen en uitbreidingen van de SAF aan de volksvertegenwoordigingen. Dit kan bijvoorbeeld gaan om het opnemen van nieuwe afspraken tussen Rijk en regio. Het BO RR komt circa twee tot drie keer per jaar bijeen. Deelnemers aan regiozijde zijn vertegenwoordigers van de provincie, het waterschap, een bestuurder van Lelystad of Almere en een vertegenwoordiger vanuit de gemeenten Zeewolde, Urk, Dronten of Noordoostpolder. Deelnemers aan Rijkszijde zijn vertegenwoordigers van de ministeries BZK, EZK, IenW en LNV op DG-niveau. De vaste vertegenwoordiger kan alleen door een collega DG vervangen worden. Waar het specifiek inhoudelijk gewenst is kunnen andere partijen of andere ministeries (zoals SZW, OCW, Defensie) aansluiten. Indien nodig wordt hierbij een bestuurlijk vooroverleg georganiseerd met BZK, andere ministeries en regiopartijen. Vanuit de Bestuurlijke Coördinatiegroep of DG overleg FLO kan onderbouwd het verzoek aan DG BZK gedaan worden om een Bestuurlijk Vooroverleg te organiseren met vakdepartementen anders dan de direct betrokken vakdepartementen. De zorg vanuit de regio over onbalans tussen de hoge bevolkingsgroei en aanwezigheid van voldoende zorgvoorzieningen kan op deze tafel in aanwezigheid van BZK en VWS geadresseerd worden. Mogelijke aanvullende Rijk regio afspraken die hieruit voortkomen kunnen in een volgende versie van de Uitvoeringsagenda SAF

opgenomen worden. Eens per jaar valt het BO RR samen met een "Flevoland-evenement" waarvoor de eerst verantwoordelijk minister aan Rijkszijde is uitgenodigd.

- **Het Directeurenoverleg Rijk-Regio (DO RR);** dit overleg actualiseert de agenda, operationaliseert en stelt bij. Het DO is de formele opdrachtgever voor de SAF, het Kernteam Rijk Regio en de secretaris. Het DO RR komt circa vier keer per jaar bijeen. Bovendien functioneert het overleg als voorportaal van het Bestuurlijk Overleg Rijk-Regio en een jaarlijkse Flevoland-Regiodag.
- **Het ambtelijk Kernteam Rijk Regio en secretaris;** het ambtelijk Kernteam Rijk Regio coördineert namens het Rijk en de Regio de uitvoering van de SAF. Zij zijn verantwoordelijk voor het organiseren van het overkoepelende proces. Het Kernteam Rijk regio ziet toe op de uitvoering van de verschillende afspraken zoals benoemd in de Strategische Agenda Flevoland en actualiseert de SAF. Vanuit de regio wordt zorggedragen voor het vervullen van de rol van secretaris van dit ambtelijk kernteam. De secretaris zit het ambtelijk Kernteam Rijk Regio voor. Het ambtelijk Kernteam Rijk Regio zorgt voor tijdige, zowel bij Rijk als regio afgestemde, voorbereiding van de DO's en BO's. Zowel Rijk als regio borgen voortgang en continuïteit van het ambtelijk Kernteam Rijk Regio.



Figuur: organisatie van de governance¹.

- **Een overeengekomen escalatielijn;** indien er in het tot stand komen van resultaten of in de afstemming met reguliere tafels problemen ontstaan dan volgt de escalatie de weergegeven lijn vanaf het kernteam via DO, naar het BO.

¹ De afkortingen staan voor: BOL: Bestuurlijk overleg Leefomgeving, BWO: Bewindslidenoverleg Fysieke Leefomgeving, FLO: Fysieke Leefomgeving, BO: Bestuurlijk Overleg, DBs: Dagelijkse Bestuur, DO: Directeurenoverleg.

- **Regiodag Flevoland;** jaarlijks wordt dit evenement door de betrokken ministeries en de Flevolandse overheden georganiseerd. Zoals aangegeven vindt er tijdens dit evenement een vergadering van het BO Rijk-Regio plaats, waar tevens de eerst verantwoordelijk minister aan rijkszijde is uitgenodigd. Centraal staat ontmoeting van bestuurders, volksvertegenwoordigers en maatschappelijke partners om te spreken over de SAF, de voortgang, successen en obstakels die er zijn.
- **Kosten voor het uitvoeringsprogramma;** de kosten voor het uitvoeringsprogramma, het kernteam en het evenement worden – voor zover niet gedekt door lopende activiteiten in budgetten – bekostigd door alle betrokken partijen. Het DO Rijk-regio doet hiervoor jaarlijks een voorstel aan het BO Rijk-regio ter besluitvorming. De partners leggen dit via voor hen relevante gremia voor ter bespreking en/of besluitvorming.

5. Ruimtelijke én maatschappelijke oriëntatie; het belang van aanhaking andere ministeries

Rijk en Regio slaan de handen ineen. Dat betekent niet dat het perspectief waarop naar oplossingen gekeken wordt, gelijk is. Voor het Rijk zal de bijdrage van Flevoland aan landelijke opgaven dominant zijn. Daar waar voor Flevoland het bredere samenlevingsperspectief dominant is. Immers, Flevoland wil bouwen aan samenlevingen. Rijk en Regio vinden elkaar in de overtuiging dat een langjarige samenwerking doelen van Rijk en Regio het beste verder brengt.

De kracht van de samenwerking is de overzichtelijkheid en omvang van het aantal kernspelers. Bij de Regio zes gemeenten, één provincie en één waterschap. En bij het Rijk vier ministeries, te weten: BZK, EZK, IenW en LNV.

Dat neemt niet weg dat voor belangrijke onderdelen van de agenda met een meer (sociaal-) maatschappelijke waarde ook andere organisaties of ministeries kunnen of zelfs moeten worden aangehaakt. De drie meest belangrijke onderdelen gaan over voorzieningen, zorg en onderwijs. Naast de overheden zijn onderwijsinstellingen, ondernemers en maatschappelijke partners dragende krachten voor het verwezenlijken van de doelen van de SAF.

Het is van groot belang dat de betrokken bestuurlijke partners van Rijk en Regio gezamenlijk de verantwoordelijkheid hebben om op specifieke onderdelen te zorgen voor een krachtige verbinding en bijbehorend commitment van de maatschappelijke partners alsmede ministeries als VWS, OCW en SZW. Dat betekent dat overleg, afstemming en vooral een actiegerichte agenda wordt georganiseerd langs de lijnen van de drie ontwikkelpijlers.

6. Commitment, vernieuwing en evaluatie

De SAF is een langjarige samenwerking. De partijen dragen de SAF gezamenlijk. Dit commitment betekent ook dat het Rijk evenals de regio ervoor verantwoordelijk zijn dat afspraken nagekomen worden. Partijen mogen van elkaar verwachten dat ze de SAF meenemen in interne overwegingen en overleggen. Ook mogen de partijen van elkaar verwachten dat ze relevante partijen – zoals aan Rijkszijde andere ministeries en aan regiozijde maatschappelijke partners – uitnodigen, betrekken en aansporen waar nodig. Hierop mogen we elkaar aanspreken. Samen actualiseren we de SAF en waar nodig de governance regelmatig om op deze wijze het gedeelde perspectief na te blijven streven.

De agenda heeft een duidelijke startpositie met een ruimtelijk en maatschappelijk perspectief, en daaraan verbonden opgaven en doelen. De snelheid van wijzigingen op deze drie vlakken zal veelal traag zijn. Dat geldt niet voor de te behalen resultaten en de afspraken die nodig zijn om de resultaten te boeken. Daarom is het nodig om de governance er op in te richten dat eenvoudig, maar cyclisch, gecoördineerd en weldoordacht vernieuwing van de agenda kan plaats vinden. Zowel op de trage elementen als op de aanpassingen die sneller worden doorgevoerd.

De zes gemeenten, het waterschap, de provincie en de ministeries van BZK, IenW, LNV en EZK verbinden zich aan elkaar in een strategische langjarige samenwerking tussen Rijk en regio. Het is niet nodig om na elke verkiezing op rijks-, provinciaal waterschaps- of gemeentelijk niveau een evaluatie van de samenwerking plaats te laten vinden. Een driejaarlijkse evaluatie is wel zinvol. Het eerste moment voor een evaluatie en bijbehorende verbetering is na drie jaar (medio 2026). Rijk en regio dragen hier samen verantwoordelijkheid voor.

