



PROVINCIE
FLEVOLAND

Integrale uitvoeringsaanpak Landelijk Gebied Flevoland

Aanpak voor de realisatie van de Flevolandse ambitie voor een toekomstbestendig landelijk gebied waar we voedsel produceren én waar het goed werken, wonen en recreëren is.

Samen doen wat kan

Voorwoord

Flevoland, vruchtbaar land, gemaakt door mensenhanden, bestemd voor voedselproductie. Waar pioniers en aanpakkers hun ambities na de drooglegging waarmaakten. Gevormd door eigenzinnige mannen en vrouwen met een visie. Toekomstgerichte voorlopers, ondernemers met lef om het anders te doen.

Het toekomstbestendig houden van het landelijk gebied van Flevoland vraagt ook nu om ondernemerschap, lef en vernieuwingskracht. Van de boer als ondernemer, vormgever én beheerder van het landelijk gebied. Van inwoners en recreanten die bijdragen aan een leefbaar platteland. Van natuurbeheerders die de unieke Flevolandse natuur gezond houden en versterken. Maar zeker ook van ons als overheid. De provincie heeft een belangrijke taak om binnen de kaders van de wet- en regelgeving te informeren, regisseren, faciliteren en te verbinden. Eenieder vanuit zijn eigen rol, kracht en ambitie.

De 'Integrale uitvoeringsaanpak Landelijke Gebied Flevoland' is het vervolg op het Ambitiedocument Landelijk Gebied Flevoland (februari 2025), de Visie op landbouw 'Voedsel voor nieuwe generaties' (mei 2025), de Cafés Landelijk Gebied (november 2025) en de Intentieverklaring Uitvoeringsaanpak Landelijk Gebied (december 2025). Waar het Ambitiedocument vooral de richting gaf, brengt de uitvoeringsaanpak in beeld wát we gaan doen, hoe we dat gaan doen én met wie. De provincie kiest hierbij voor een gebiedsgerichte en participatieve aanpak. We laten ons inspireren door de ideeën en energie uit de samenleving. Bottom-up en met respect voor elkaars rollen, taken en verantwoordelijkheden. Samen werken we aan een toekomstbestendig landelijk gebied in Flevoland. Een gebied waar we goed voedsel blijven produceren en waar het fijn is om te wonen, te werken en te recreëren.

Het College van Gedeputeerde Staten van Flevoland



Inhoudsopgave

Voorwoord	2	4. Uitvoeringsaanpak: Natuur en Stikstof	44
Inhoudsopgave	4	4.1. Vogel- en Habitatrichtlijn en Natuurnetwerk Nederland	45
1. Inleiding: van ambitie naar uitvoering	6	4.2 Groenblauwe dooradering	49
1.1 Doel, uitgangspunten en karakter van de uitvoeringsaanpak	6	4.3. Bossen	51
1.2 Relatie met Ambitiedocument Landelijk Gebied en de Visie op Landbouw	6	4.4. Programma Nieuwe Natuur	53
1.3 Afbakening	7	4.5 Stikstof	54
1.4 Urgentie, prioritering en aangrijpingspunten voor doelbereik	7	4.6 Klimaat	57
1.5 Integrale Regionale Uitvoeringsagenda en periodieke actualisatie	8	5. Uitvoeringsaanpak: Bodem & Water	60
1.6 Leeswijzer	9	5.1. Waterkwaliteit	61
2. Van brede opgave naar gerichte uitvoering	10	5.2. Waterkwantiteit: Klimaatadaptatie	64
2.1. Samenwerking in de regio	11	5.3. Waterkwantiteit: Wateroverlast	65
2.2. Gebiedsgerichte aanpak	16	5.4. Waterkwantiteit: Watertekort en verzilting	67
2.3. Doelsturing	20	5.5. Bodemkwaliteit	68
2.4. Innovatie	22	Bijlage	72
2.5. Datagedreven werken en monitoring	24		
2.6. Strategische inzet van rijks- en Europese middelen	27		
2.7. Rol van de provincie	30		
3. Uitvoeringsaanpak: Toekomstbestendige Landbouw	31		
3.1. Ondernemend op zoek naar nieuwe kansen	32		
3.2 Flevoland als voedselregio voor Noordwest-Europa	34		
3.3 Een krachtige circulaire samenwerking	36		
3.4. Duurzaam investeren in de omgeving	38		
3.5. Samenleving voor zich winnen	40		



1. Inleiding: van ambitie naar uitvoering

1.1 Doel, uitgangspunten en karakter van de uitvoeringsaanpak

Met het vaststellen van het Ambitiedocument Landelijk Gebied Flevoland in februari 2025, zijn de doelen voor het Flevolandse landelijk gebied helder uiteengezet. Een toekomstbestendige landbouw én een versterking van de biodiversiteit staan centraal. Daaraan gekoppeld zijn de opgaven voor natuur, bodem, water en klimaat.

Gedeputeerde Staten hebben, bij vaststelling van het Ambitiedocument, aangegeven dat de provincie toewerkt naar een integrale uitvoeringsaanpak die laat zien wat de provincie doet om doelbereik te realiseren en op welke wijze ze dat doet. De voorliggende uitvoeringsaanpak geeft invulling aan die opdracht. Waar het Ambitiedocument beschrijft wat we willen bereiken en waar deze opgaven liggen, laat deze uitvoeringsaanpak zien hoe we de doelen willen bereiken; samen met agrariërs, terreinbeheerders, medeoverheden en inwoners. De aanpak geeft daarmee verder richting aan inzet, prioritering en integrale samenwerking.

De uitvoeringsaanpak heeft drie functies:

1. Inzicht bieden in wat de provincie al doet om doelbereik te realiseren en op welke wijze zij dat doet;
2. Aangeven waar aanvullend beleid of aanvullende inzet van de provincie of van anderen nodig is om de doelen voor het landelijk gebied te kunnen realiseren (signaleren);
3. Een gezamenlijke basis bieden voor samenwerking in de uitvoering met regionale medeoverheden, gebiedspartijen en het Rijk.

1.2 Relatie met Ambitiedocument Landelijk Gebied en de Visie op Landbouw

Het Ambitiedocument en de Visie op Landbouw 2050: Voedsel voor nieuwe generaties zijn het inhoudelijke fundament van deze uitvoeringsaanpak. Het Ambitiedocument beschrijft de eerder vastgestelde provinciale doelen, de stand van het doelbereik en de belangrijkste opgaven voor het landelijk gebied, inclusief de onderliggende analyses per beleidsthema. De uitvoeringsaanpak bouwt hierop voort. Het Ambitiedocument en de uitvoeringsaanpak bevatten geen nieuw beleid, maar brengen samen wat elders al is verankerd. Wijzigingen van beleid verlopen via de Omgevingsvisie en de Omgevingsprogramma's.

De Visie op Landbouw 2050 is een bouwsteen voor de Omgevingsvisie Flevoland 2050, Blik op de toekomst. Flevoland is bij uitstek een provincie die ruimte biedt voor primaire humane voedselproductie. Verreweg het grootste deel van het binnendijkse provinciale oppervlak heeft een agrarische bestemming. Daarmee ligt het zwaartepunt van zowel de opgaven - maar zeker ook de oplossingsruimte - in het agrarisch gebied.

De uitvoeringsaanpak richt zich primair op de concrete stappen die gezet worden om de provinciale doelen op het gebied van toekomstbestendige landbouw, natuur, stikstof, water, bodem en klimaat te realiseren. Per beleidsthema wordt in deze uitvoeringsaanpak kort gerefereerd aan de relevante doelen, inclusief een beknopte toelichting en context. Voor de volledige beschrijving en de onderbouwing van deze bestaande doelen wordt verwezen naar het Ambitiedocument.

1.3 Afbakening

Deze uitvoeringsaanpak richt zich op het landelijk gebied van Flevoland: het binnendijkse gebied buiten de bebouwde kom. De focus ligt op de samenhangende opgaven rondom landbouw, natuur, water, bodem en klimaat. Andere provinciale opgaven, zoals mobiliteit, wonen, energie en economie en toerisme, worden alleen betrokken voor zover die een directe relatie hebben met het behalen van de doelen in het landelijk gebied óf aanvullende kansen bieden.

Naast provinciale doelen benoemt het Ambitiedocument ook opgaven in het landelijk gebied die niet direct zijn gekoppeld aan afzonderlijke doelen, zoals bodemdaling, waterbeschikbaarheid, wateroverlast en verzilting. Deze uitvoeringsaanpak focust zich op het realiseren van de provinciale doelen en betreft deze opgaven, waar zij van invloed zijn, op de uitvoering en gebiedsgerichte keuzes.



1.4 Urgentie, prioritering en aangrijpingspunten voor doelbereik

De doelen voor het landelijk gebied zijn grotendeels het gevolg van Europese en nationale verplichtingen op het gebied van water, natuur, klimaat en biodiversiteit. Deze doelen zijn eerder vertaald naar provinciaal beleid en programma's. De provincie geeft daarmee invulling aan bredere wettelijke opgaven.

Op onderdelen blijft het doelbereik echter achter, terwijl de druk op natuur, water en landbouw toeneemt door klimaatverandering, intensief land- en watergebruik en achteruitgang van biodiversiteit. Zonder versnelling bestaat het risico op verdere verslechtering van natuur- en waterkwaliteit en het niet tijdig voldoen aan geldende normen, met juridische en maatschappelijke consequenties tot gevolg.

De omvang van de opgaven is groot, terwijl de beschikbare middelen en uitvoeringscapaciteit beperkt zijn. Dit dwingt tot scherpe keuzes. Tegen deze achtergrond kiest Flevoland voor prioritering van de doelen met de hoogste juridische en maatschappelijke urgentie. In het bijzonder waterkwaliteit (Kaderrichtlijn Water (KRW)), natuur en biodiversiteit (Vogel- en Habitatrichtlijn (VHR)), toekomstbestendige landbouw en de situatie van de PAS-melders. De uitvoeringsaanpak richt zich op versnelling waar de inzet het meeste effect heeft.

De prioritering is gebaseerd op de analyse en hefbomen zoals opgenomen in het Ambitiedocument Landelijk Gebied Flevoland (zie Ambitiedocument 2.2 en 3.7.4). Deze prioritering wordt gekoppeld aan activiteiten voor de aankomende periode. Via gebiedsgerichte samenwerking, doelsturing, innovaties en inzet van beschikbare provinciale en rijksmiddelen wordt gestuurd op versnelling waar dat de meeste impact heeft.

1.5 Integrale Regionale Uitvoeringsagenda en periodieke actualisatie

De uitvoering van de opgave Landelijk Gebied vindt plaats in een dynamische context. Inzichten, randvoorwaarden en beschikbare middelen kunnen veranderen. Daarom wordt de uitvoering periodiek geactualiseerd.

Deze uitvoeringsaanpak beschrijft in eerste instantie de provinciale inzet. Tegelijkertijd werken we samen met gebiedspartners toe naar een gezamenlijke integrale regionale uitvoeringsagenda.

De afgelopen periode hebben verschillende partijen de provincie een visie, ontwikkelagenda of manifest aangereikt. Deze inbreng waarderen we en zien we als de bijdrage van groene en agrarische organisaties aan een toekomstbestendig landelijk gebied. Deze stukken verdienen verdere aandacht en uitwerking en worden daarom betrokken bij het opstellen van de regionale uitvoeringsagenda. We kiezen er dan ook voor om de provinciale uitvoeringsactiviteiten in de toekomst periodiek te actualiseren of aan te vullen via deze gezamenlijke agenda. Deze afspraak is bevestigd met de ondertekening van de Intentieverklaring Uitvoeringsaanpak Landelijk Gebied (december 2025). Eventuele wijzigingen in beleid via de omgevingsvisie zullen we meenemen in de reguliere actualisatie van de uitvoeringsaanpak.

Door deze periodieke actualisatie kan worden geprioriteerd, de voortgang worden bewaakt en kunnen nieuwe ontwikkelingen in samenhang worden verwerkt. Op basis van monitoring kan de inzet worden aangescherpt of bijgesteld. Zo blijft de aanpak wendbaar en uitvoerbaar.

1.6 Leeswijzer

Hoofdstuk 2 beschrijft de kern van de brede opgave Landelijk Gebied, de gerichte uitvoeringsaanpak en de uitgangspunten en werkwijze voor de uitvoering. Het hoofdstuk behandelt de organiserende pijlers voor uitvoering, de rol van de provincie en de samenwerking met gebiedspartners. Dit zijn de uitgangspunten die richting geven aan de provinciale inzet om te komen tot doelbereik in het landelijk gebied.

Hoofdstuk 3 tot en met 5 werken de uitvoeringsaanpak per beleidsthema uit. In hoofdstuk 3 staat Toekomstbestendige Landbouw, in hoofdstuk 4 Natuur (inclusief Stikstof) en in hoofdstuk 5 Bodem & Water. Per onderdeel worden de relevante doelen, de aanpak, de betrokken partners, de activiteiten en de inzet van middelen beschreven. We hanteren daarbij per subhoofdstuk een vaste opbouw met Doelen, Partners, Financiën, 'zo doen we dat' en Monitoring.

De provincie werkt integraal en opgavegericht. Maatregelen dragen vaak bij aan meerdere doelen en kunnen daarom binnen verschillende pijlers en thema's terugkomen. Deze overlap is een bewuste keuze. De onderlinge samenhang tussen doelen en opgaven vormt de kern van de aanpak. Door integraal naar doelen en maatregelen te kijken, vergroten we de effectiviteit van de uitvoering en benutten we koppelkansen beter.

Deze integrale werkwijze sluit aan op de praktijk. Op de kavel zijn bodem, water, natuur, klimaat en bedrijfsvoering onlosmakelijk met elkaar verbonden. Door die samenhang als vertrekpunt te nemen, sluit de uitvoeringsaanpak aan op de dagelijkse praktijk en op de manier waarop gebiedspartners naar hun omgeving en opgaven kijken.



Toekomst
bestendige
Landbouw



Versterken
Biodiversiteit



Bodem en
Water



Natuur en
Stikstof



Klimaat



2. Van brede opgave naar gerichte uitvoering

In vrijwel geheel Europa staat het landelijk gebied onder druk. De ecologische, economische en maatschappelijke grenzen lijken bereikt (zie ook 1.4). De Europese Unie heeft daarom een aantal richtlijnen en verdragen opgesteld met uiteenlopende doelen op het gebied van klimaat, bodem, water en natuur. De daaruit voortvloeiende regionale verplichtingen zijn richtinggevend voor de uitvoering in Flevoland. In het Ambitiedocument Landelijk Gebied Flevoland zijn deze opgaven samengebracht onder twee samenhangende hoofdthema's:

- Toekomstbestendige landbouw
- Behoud en het versterken van de biodiversiteit

Beide thema's zijn onderling verweven en beïnvloeden elkaar voortdurend. De bijbehorende vraagstukken om tot doelbereik te komen, moeten daarom ook in onderlinge samenhang en toekomstgericht aangepakt worden.

Samenwerking is daarbij cruciaal. De opgaven kunnen uitsluitend worden gerealiseerd als overheden, agrariërs, terreinbeheerders, ondernemers, kennisinstellingen en bewoners samen optrekken. Opgavegericht werken vraagt een open en adaptieve werkwijze, waarin partners vanaf het begin betrokken zijn en waarin ruimte is voor innovatie, leren en bijsturen. Dit alles in een context waarin de doelen en opgaven vastgesteld en bindend zijn. Heldere, geregionaliseerde doelen en transparante besluitvorming vormen de basis voor vertrouwen en voortgang. Voor de uitvoering is een langetermijnperspectief noodzakelijk. De effecten van veel maatregelen zijn pas na jaren zichtbaar, terwijl ze op korte termijn wel nodig zijn om wettelijke doelen te realiseren. Door te sturen op realistische fasering, slimme koppelkansen en een robuuste monitoring die inzicht geeft in voortgang en effectiviteit, brengt deze uitvoeringsaanpak dat bij elkaar.

De provincie beschikt zelf over verschillende instrumenten om bij te dragen aan het doelbereik. Zowel op het gebied van beleidsontwikkeling als via beheer en onderhoud van haar wegen en vaarwegen. Ook zet zij financiële middelen in via subsidies en opdrachten, zodat gebiedspartners stappen kunnen zetten richting doelbereik. Een deel van deze middelen is afkomstig van het Rijk of de Europese Unie. De middelen zijn echter beperkt. Daardoor is het belangrijk om synergievoordelen te zoeken tussen de verschillende thema's. Bijdragen voor natuurmaatregelen kunnen bijvoorbeeld ook bijdragen aan de doelen voor waterkwaliteit. Gebiedspartners, waaronder agrarische ondernemers, terreinbeheerders en medeoverheden, hebben eveneens een eigen verantwoordelijkheid in het landelijk gebied. Zij zijn uiteindelijk de eigenaren en beheerders van de gronden. Samen met de partners werken we aan genoemde grote maatschappelijk opgaven in het landelijk gebied. Samenwerking is daarmee geen aanvullend element, maar een belangrijke bouwsteen van onze aanpak.

Focus in een complexe opgave

De uitvoering heeft behoefte aan focus, concretisering en prioritering. Niet alles kan en hoeft immers gelijktijdig aandacht te krijgen. Evenmin vraagt alles dezelfde mate van inzet. Meer scherpere is dus nodig om:

- Richting te geven aan uitvoering
- Inzet van middelen te prioriteren
- Partners duidelijkheid te bieden
- Voortgang aantoonbaar te maken

Om focus aan te brengen in de uitvoering, kiest de provincie in lijn met het nationale Coalitieakkoord 'Aan de slag', voor een aantal leidende pijlers, die niet alleen onderling samenhangend zijn, maar elkaar versterken:

1. Samenwerking in de regio
2. Gebiedsgerichte aanpak met regionale prioritering
3. Doelsturing in de landbouw
4. Innovatie als versneller van transitie/doelbereik
5. Datagedreven monitoring en bijsturing
6. Strategische inzet van rijks- en Europese middelen
7. Provinciale rol en voorbeeldgedrag in uitvoering

Deze pijlers zijn geen nieuwe beleidsdoelen, maar vormen het organiserend kader waarlangs we onze inzet prioriteren, middelen bundelen en de samenwerking versterken. De pijlers geven daarmee richting aan waar wij als provincie de komende jaren onze uitvoeringskracht op concentreren. Door scherpere prioritering, doelsturing en gerichte inzet van middelen brengen we focus aan in een complexe opgave en versterken wij de uitvoeringskracht van de provincie en haar partners. Zo werken we samen aan een toekomstbestendig landelijk gebied: concreet, meetbaar en uitvoerbaar. In de volgende paragrafen worden de afzonderlijke pijlers toegelicht. Per onderdeel benoemen we de kern van de pijler, het belang voor de opgave en de gewenste beweging. In de inhoudelijke hoofdstukken over landbouw, natuur, bodem & water wordt zichtbaar hoe deze pijlers concreet worden toegepast.



2.1. Samenwerking in de regio

Samenwerken aan doelbereik: bottom-up realistisch en gebiedsgericht, van intentie naar uitvoering en gezamenlijke lobby

Als provincie kunnen en willen wij de doelen voor het landelijk gebied niet alleen realiseren. De beschikbare (financiële) middelen en capaciteit zijn begrensd en de provincie beschikt in het landelijk gebied niet of nauwelijks over directe instrumenten of gronden. Wij zijn immers geen eigenaar van natuurterreinen, landbouwgronden, erven en/of tochten. Evenmin maakt de provincie omgevingsplannen en ligt bijvoorbeeld een belangrijk deel van de vergunningverlening of toelating van middelen bij andere overheden.

Voor de realisatie van haar ambities is de provincie dus grotendeels afhankelijk van de kennis, inzet en uitvoeringskracht van ondernemers, organisaties, inwoners en andere overheden. Dit proces vraagt om wederzijds vertrouwen en intensieve samenwerking met onze gebiedspartners. Samenwerking is dan ook het kernprincipe van deze uitvoeringsaanpak.

Intentieverklaring Landelijk Gebied

Deze werkwijze is in lijn met de bestuurlijke afspraken die zijn vastgelegd in de Intentieverklaring Uitvoeringsaanpak Landelijk Gebied. Gedeputeerde Staten hebben deze op 4 december 2025, samen met Flevolandse agrarische belangenorganisaties, terreinbeherende organisaties en medeoverheden ondertekend. In deze verklaring spreken 19 partijen de intentie uit om samen te werken aan het realiseren van de doelen voor het landelijk gebied en hun uitvoeringskracht te bundelen. De intentieverklaring is daarmee een belangrijk overkoepelend samenwerkingskader voor de uitvoeringsaanpak en omvat de kern van onze aanpak: samenwerken met anderen om gezamenlijk de doelen voor- en opgaven van- het landelijk gebied te realiseren.

De ondertekenende partijen vormen gezamenlijk het Bestuurlijk Overleg Landelijk gebied. Nieuwe partners kunnen ook toetreden. Een aantal partijen heeft die wens al uitgesproken.

De komende periode wordt de gezamenlijke regionale uitvoeringsagenda uitgewerkt en de samenhang tussen maatregelen, activiteiten en initiatieven van de verschillende partners weergegeven (zie ook 1.5). De activiteiten ('zo doen we dat') uit voorliggende provinciale uitvoeringsaanpak maken daar onderdeel van uit. De aanpak zelf ('hoe doen we het') vormt de meerjarige strategie die de provincie volgt om tot doelbereik in het landelijk gebied te komen.

Partners

De opgaven in het landelijk gebied raken verschillende bevoegdheden en eigenaarschapssituaties. Het realiseren van de provinciale doelen is daarom alleen mogelijk in nauwe samenwerking met een breed netwerk van partners die ieder vanuit hun eigen rol bijdragen aan de uitvoering. Gemeenten, het waterschap, het Rijk, terreinbeherende organisaties, agrarische organisaties, kennisinstellingen en maatschappelijke partijen hebben ieder een eigen positie in het landelijk gebied. Met de ondertekening van de Intentieverklaring is een gezamenlijk bestuurlijk fundament gelegd waarop deze samenwerking verder wordt uitgebouwd.

Binnen het speelveld van medeoverheden werkt de provincie samen met de zes Flevolandse gemeenten, die vanuit hun verantwoordelijkheid voor omgevingsplannen, vergunningverlening en lokale gebiedsontwikkeling een cruciale rol vervullen in de ruimtelijke doorwerking van de opgaven. Waterschap Zuiderzeeland is als waterbeheerder verantwoordelijk voor waterkwaliteit, waterkwantiteit en peilbeheer en daarmee onmisbaar bij het realiseren van onder meer de doelen uit de KRW.

Terreinbeherende organisaties zijn als eigenaar en beheerder van natuurgebieden essentieel voor het realiseren van natuur- en biodiversiteitsdoelen. In Flevoland betreft dit met name Staatsbosbeheer, Natuurmonumenten en Het Flevo-landschap, die gezamenlijk verantwoordelijk zijn voor het beheer van grote delen van het Natuur Netwerk Nederland en Natura 2000-gebieden. Deze organisaties werken op basis van meerjarige beheerplannen en afspraken, veelal gefinancierd via het Subsidiestelsel Natuur en Landschap en middelen uit het Programma Natuur. Door de huidige budgettaire en personele druk ligt de nadruk in belangrijke mate op instandhouding en kwaliteitsverbetering van bestaande natuur. Tegelijkertijd zien we dat steeds vaker samenwerking wordt gezocht met agrarische ondernemers, bijvoorbeeld via pachtconstructies of gezamenlijk beheer, waardoor natuur en landbouw sterker met elkaar worden verbonden. Waar mogelijk faciliteert de provincie deze verbinding.



Een bijzondere positie binnen het speelveld wordt ingenomen door het Landbouw Collectief Flevoland (LCF). Dit collectief is een samenwerkingsverband van agrarische belangenorganisaties in de provincie en bundelt de vertegenwoordiging van verschillende landbouwsectoren. Binnen dit Collectief werken Landbouw en Tuinders Organisatie Noord (LTO-Noord), Vereniging van Biologisch Dynamisch en EKologische boeren in de provincie Flevoland (BDEko), Flevolands Agrarisch Jongeren Kontakt (FAJK), Koninklijke Algemene Vereeniging voor Bloembollencultuur (KAVB), Nederlandse Fruitteelt Organisatie (NFO), Vereniging voor Bedrijfsontwikkeling (VVB), Nederlandse Akkerbouw Vakbond (NAV), BoerenNatuur Flevoland en het Agrofoodcluster samen. Het Landbouw Collectief Flevoland fungeert als gesprekspartner namens een breed deel van de agrarische sector en levert een actieve (eigen) bijdrage aan de uitvoering van de Visie op Landbouw en de gezamenlijke regionale uitvoeringsagenda. Het collectief opereert zelfstandig en niet in opdracht van de provincie, maar kiest er nadrukkelijk voor om vanuit gezamenlijke verantwoordelijkheid mee te werken aan de realisatie van de doelen voor het landelijk gebied. Daarmee vormt het een belangrijke schakel tussen provinciaal beleid en de dagelijkse praktijk op het agrarisch bedrijf.

Naast mede-overheden, terreinbeheerders en agrarische organisaties spelen ook kennisinstellingen, praktijknetwerken en maatschappelijke organisaties een rol in de uitvoering. Partijen zoals Aeres Hogeschool en de Boerderij van de Toekomst dragen bij aan kennisontwikkeling, innovatie en praktijkgerichte experimenten. Organisaties als Landschapsbeheer Flevoland en IVN Flevoland versterken de betrokkenheid van inwoners, dragen bij aan educatie en natuurbeheer en helpen de afstand tussen boer en burger te verkleinen. Deze partijen leveren (nog) geen formele bestuurlijke bijdrage, maar onder andere Landschapsbeheer Flevoland heeft al aangegeven graag tot het Bestuurlijk Overleg te willen toetreden.

Relatie met het Rijk en de EU

De Rijksoverheid heeft een specifieke rol in de integrale uitvoeringsaanpak. Ze heeft met wet- en regelgeving en met het beschikbaar stellen van financiële middelen, grote invloed op de realisatie van de doelen in het Flevolandse landelijk gebied. Zo kan het Rijk met generieke maatregelen en financiële middelen het proces versnellen, maar met belemmerende wet- of regelgeving ook zorgen voor beperking in het bereiken van de doelen. Daarbij speelt ook het Rijksvastgoedbedrijf (RVB) een bijzondere rol, aangezien het een aanzienlijk deel van de gronden in Flevoland in eigendom heeft en via pachtconstructies direct invloed uitoefent op de ontwikkelruimte van agrarische ondernemers. Een groot aantal agrariërs pacht grond van de RVB op basis van kort- en langlopende pachtcontracten. Om innovatief en toekomstgericht te kunnen zijn, heeft een ondernemer (financiële) ruimte nodig. De hoge grondprijzen en pachtprijzen kunnen daarom remmend werken. We zoeken, op basis van concrete casuïstiek vanuit de sector, dan ook de verdere samenwerking met het RVB. Ook de Europese Unie is via het Gemeenschappelijk Landbouwbeleid, Natura 2000 en andere richtlijnen richtinggevend voor de juridische en financiële kaders waarbinnen de uitvoering plaatsvindt. Belangenbehartiging en lobby vormen dan ook een belangrijk onderdeel van de (gezamenlijke) uitvoering.

De druk op de fysieke ruimte in het Flevolandse landelijke gebied is groot. Met onder andere woningbouwopgaven, defensie, voedselproductie voor Noordwest-Europa én uitgangsmateriaal voor de wereld liggen er tal van claims. Bovendien hebben we een natuur van wereldklasse. De druk op de ruimte vraagt om lobby voor middelen voor beheer en realisatie van natuurwaarden in en buiten de natuurgebieden, ruimte om te experimenteren en ruimte voor behoud van een duurzame voedselproductie.

Onze kernboodschap: Flevoland werkt integraal, bottom-up en in samenwerking met de samenleving aan toekomstbestendige landbouw en versterken van biodiversiteit. Daarvoor is vanuit het Rijk - en waar relevant de EU - ruimte nodig:

- Flevoland moet vertrouwen, tijd en middelen krijgen om wettelijke doelen te realiseren
- Er moeten vergoedingen voor beheer en inkomstenderving komen
- Er moet juridische zekerheid (o.a. voor PAS-melders) worden geboden
- Rijksgronden moeten strategisch worden ingezet en een pachtbeleid dat ondersteunt
- Waarborgen van beleidsconsistentie en ruimte voor innovatie en experimenten



2.2. Gebiedsgerichte aanpak

Maatwerk waar nodig, samenhang waar mogelijk

Met de gebiedsgerichte aanpak werken we samen met gebiedspartners aan integrale en uitvoerbare oplossingen voor de opgaven in het landelijk gebied. Door bottom-up te werken en beleid concreet te vertalen naar de praktijk ontstaat maatwerk per gebied en worden provinciale doelen verbonden aan lokale initiatieven en ambities. Gebiedsgericht werken vergroot de uitvoerbaarheid van beleid, doordat oplossingen aansluiten bij de kenmerken, mogelijkheden en dynamiek van een gebied. We werken daarbij vanuit de instelling “samen doen wat kan” en stimuleren partners en (agrarische) ondernemers om bij te dragen aan oplossingen, passend bij de kenmerken en opgaven van hun gebied. De provincie vervult hierin primair de rol van verbinder en facilitator. Wij zijn zichtbaar in het gebied, brengen partijen samen, ondersteunen initiatieven en zorgen voor efficiënte verbinding met provinciale doelen en instrumenten. Het is een strategie die zowel op korte termijn effect resulteert in concrete projecten als op lange termijn in het opbouwen van vertrouwen, duurzame samenwerking en gebiedsontwikkelingen.

Gebiedsgericht werken vraagt echter ook tijd. Het opbouwen van vertrouwen, het ontwikkelen van initiatieven in het gebied en het organiseren van samenwerking, vergen per definitie meer tijd dan een eenzijdige top-down benadering. Bovendien zijn we hierbij mede afhankelijk van het initiatief, het tempo en de investeringsbereidheid van partijen in het gebied. De uitvoering is daarmee grotendeels gebaseerd op vrijwillige deelname, terwijl de doelen niet vrijblijvend zijn. Dit vraagt om realistische verwachtingen over het tempo en het resultaat. Het benadrukt bovendien het belang van een zorgvuldige gebiedsgerichte aanpak. Om succesvol te zijn, is het van belang dat alle partijen zich eigenaar voelen voor hun omgeving, de vraagstukken herkennen en er mee aan de slag willen.

Onze aanpak is daarom gebaseerd op de kernprincipes die recht doen aan de unieke kwaliteiten van Flevoland; werken met doelen op gebiedsniveau, een bottom-up benadering en samenwerking met samenleving en medeoverheden. Dit vanuit de centrale boodschap: een krachtig landelijk gebied maken we samen. Het uitgangspunt is het werken vanuit wederzijds vertrouwen en transparantie. Dat vraagt om duidelijkheid en transparantie naar buiten over:

- Waarom we in een gebied aan de slag gaan
- Waar het gebied staat ten aanzien van doelen en opgaven
- Waar het gebied naartoe werkt
- Wat partijen samen of individueel kunnen bijdragen
- Wat de gezamenlijke inspanningen opleveren

We werken daarbij bewust op vier samenhangende schaalniveaus, zodat maatwerk mogelijk is en initiatieven kunnen doorgroeien van idee naar uitvoering en opschaling:

Individueel/keukentafel

Veel ideeën ontstaan bij individuele agrariërs, ondernemers en inwoners. Door letterlijk en figuurlijk aan te schuiven aan de keukentafel, blijft de provincie laagdrempelig aanspreekbaar en kunnen eerste ideeën worden verkend en mogelijk in verbinding worden gebracht met andere initiatieven en ontwikkelingen. Elke stap die een individu of organisatie (agrarisch of niet-agrarisch) zet om zich in te zetten voor de opgaven op het gebied van natuur, water, klimaat en toekomstbestendige landbouw, telt mee.

Buurt (2–20 adressen)

Zodra ideeën om samenwerking vragen, ondersteunt de provincie initiatieven van meerdere partijen die gezamenlijk willen leren, ontwikkelen en uitvoeren. De initiatiefnemers blijven eigenaar van het proces. Samen met een provinciale contactpersoon worden concrete afspraken over de doelen en opgaven, planning, communicatie en kennisdeling gemaakt.

Gebied (20–150 adressen of meer)

Voor opgaven die vragen om een bredere samenhang en integrale oplossingen wordt gewerkt met gebiedstafels. De betrokken partijen voeren zelf regie op het proces, met de provincie als verbinder, facilitator en mede-organisator. Samen met een provinciale contactpersoon worden concrete afspraken over de doelen en opgaven, planning, communicatie en kennisdeling gemaakt.

Regio (acht regio's)

Om samenhang, overzicht en prioritering te organiseren, zijn we voornemens te werken met acht regio's. Door doelen en opgaven op regioniveau te vertalen ontstaat duidelijkheid voor partners over de betekenis van de provinciale ambities voor hun gebied.



De afgelopen jaren heeft de provincie een aantal gebiedsprocessen gestart. De aankomende periode werken we aan het versterken van de integraliteit binnen de gebiedsgerichte aanpak. Gebiedsgerichte initiatieven en processen kunnen over natuur, water, klimaat en toekomstbestendige landbouw, of specifieke onderdelen binnen die thema's, gaan. Maar niet alles hoeft, of kan, overal en tegelijk.

Per gebied maken we daarom op basis van urgentie, beschikbare instrumenten en de rol van betrokken partijen een bewuste keuze over onze eigen rol en inzet. Ook stemmen we de inzet af met initiatiefnemers, agrarische organisaties en medeoverheden en bekijken we of, en hoe, we ontvangen rijksmiddelen op een gebiedsgerichte wijze kunnen inzetten. Op basis van deze factoren kiezen we of we organiserend, faciliterend of volgend optreden.

Parallel hieraan werken we verder aan lopende, bestaande en nieuwe gebiedsinitiatieven. Zo gaan we aan de slag met de doorontwikkeling van het gebiedsproces in de Oostrand van de Noordoostpolder, dat in 2022 vanuit de stikstofopgave is gestart. Daarnaast continueren en faciliteren we andere gebiedsinitiatieven, waaronder in de bodemdalingsgebieden, Nationaal Park Nieuw Land, Oostkant Dronten, het Rivierduingebied en de Westrand Noordoostpolder. We voeren met de initiatiefnemers het gesprek over wat mogelijk is binnen bestaande instrumenten en regelingen. In 2025 heeft een aantal van deze initiatieven als processtap een subsidieaanvraag Samenwerking voor Integrale Gebiedsontwikkeling binnen het GLB ingediend. Er zijn 11 aanvragen ingediend en sinds november 2025 zijn er 8 positieve beschikkingen verzonden. Diverse lopende gebiedsinitiatieven hebben daarmee financiering gekregen voor hun voorgenomen ontwikkelingen in het landelijk gebied om samen te werken aan water-, natuur en klimaatopgaven. De initiatiefnemers zijn recent gestart met de uitvoering. Daar waar een negatieve beschikking kwam of de keuze is gemaakt om geen aanvraag in te dienen, voeren we het gesprek over wat wél kan.

Het is de intentie om de aankomende periode te gebruiken om minstens vier grotere gebiedsprocessen verder te brengen, inclusief voorstellen voor financiële en procesmatige ondersteuning.

Geografisch differentiëren en prioriteren: acht regioprofielen

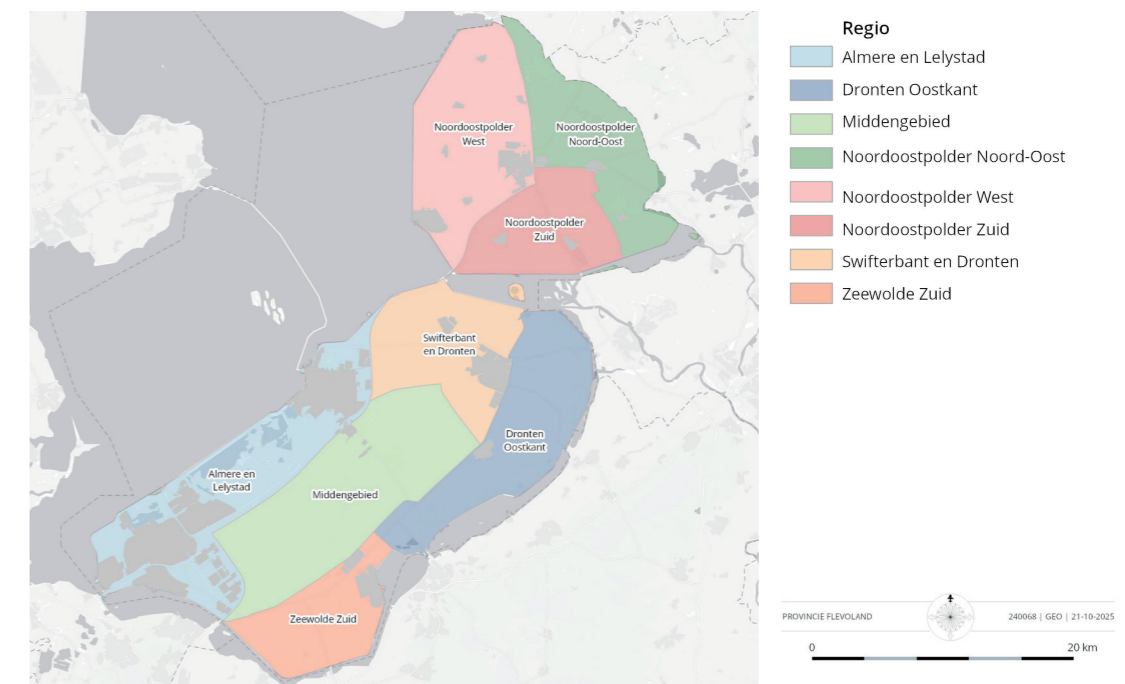
De opgaven in het landelijk gebied zijn ruimtelijk ongelijk verdeeld. De aard en urgentie van doelen verschillen per gebied, net als de uitvoeringskracht. Om focus aan te brengen en samenhang tussen opgaven te benutten en om nadere uitwerking te kunnen geven aan de gezamenlijke gebiedsgerichte aanpak, zijn we voornemens met acht regio's te werken voor de uitvoering. Deze indeling is gebaseerd op geografische, inhoudelijke en sociale kenmerken. We sluiten aan bij eerder provinciaal gebruik van regionale indeling. De provincie maakt op basis van beschikbare informatie per regio een profiel. Hierin wordt zoveel mogelijk antwoord gegeven op de zes vragen uit de gebiedsgerichte aanpak.

De profielen geven inzicht in de verschillen in doelbereik en geven richting aan communicatie, monitoring en prioritering. Digitale toegankelijkheid van deze regioprofielen gaat ook aansluiten op de Kennishub Landelijk Gebied. Op deze manier geven we inzicht en kunnen we de samenhang met de inzet van medeoverheden en terreinbeherende organisaties zoeken. Zo vormen de regioprofielen de basis voor de gebiedsgerichte samenwerking en de inzet en rol van de provincie. De provincie hoeft hierbij niet altijd de kartrekker te zijn. Afhankelijk van het vraagstuk kan die rol bij een gemeente of andere partner liggen.

We beseffen dat relaties en processen gebiedsoverstijgend kunnen zijn en dat gebieden in de praktijk overlap kunnen hebben. Ook monitoring zal niet volledig passend te maken zijn voor elke regio. Toch biedt deze indeling een belangrijk aanknopingspunt voor gesprek, prioritering, en omgevingsbewustzijn. De regioprofielen versterken daarmee de samenwerking en het draagvlak, omdat er ruimte ontstaat voor maatwerk per gebied. Dit vergroot de kans op versneld doelbereik.

Bij het opstellen van de regioprofielen wordt binnen de gebiedsgerichte aanpak ook 'doelsturing' doorontwikkeld. Deze koppeling past bij het formuleren van regionale doelen en het begeleiden en faciliteren van bottom-up buurt- of gebiedsinitiatieven die met individuele kritische prestatie-indicatoren (KPI's) aan de slag willen of deze willen doorontwikkelen naar buurt- of gebiedsniveau.

Binnen deze regio's wordt gebiedsgericht gewerkt aan relevante doelen. De regioprofielen zijn een basis om komende vijf tot tien jaar mee te werken binnen de opgave landelijk gebied. De provincie stemt haar rol en inzet af op de aard van de opgaven en de fase van het gebiedsproces.



2.3. Doelsturing

Van middelensturing naar resultaatverantwoordelijkheid

Doelsturing is één van de prioriteiten van de opgaven in het landelijk gebied. Bij doelsturing stuurt de provincie op het te bereiken resultaat. Daaraan koppelt ze, waar nodig, de beschikbare middelen om de doelen te halen. Ze schrijft echter geen maatregelen of bedrijfsmodellen voor. Ondernemersvrijheid staat dus centraal. Het biedt partijen in het gebied de ruimte om zelf voorstellen te doen voor de wijze waarop zij aan de doelen gaan bijdragen. Dit geeft vertrouwen, ruimte aan ondernemerschap én het vergroot de bereidheid om mee te werken. Vakmanschap en innovatiekracht worden beter benut en vrijwillige deelname wordt gestimuleerd. Deze werkwijze sluit goed aan bij de gebiedsgerichte aanpak en bij de situatie in het landelijk gebied, waarbij de provincie beperkte middelen en capaciteit en nauwelijks directe instrumenten heeft, terwijl de doelen wel hard en verplichtend zijn.

Bij doelsturing wordt, waar mogelijk, de verantwoordelijkheid voor het werken aan - en realiseren van - doelen dus vooral bij agrariërs gelegd. De provincie houdt echter wel zicht op doelbereik. Draagt de vrijwillige inzet onvoldoende bij aan het doelbereik, dan kan het noodzakelijk zijn om de inzet te intensiveren of meer sturend op te treden.

Terreinbeherende organisaties werken al langer met doelsturing. De provincie bepaalt de doelen en de terreinbeheerders maken beheer- en uitvoeringplannen. Via het Subsidiestelsel Natuur en Landschap (SNL) wordt financiering beschikbaar gesteld, waaraan prestatieafspraken zijn gekoppeld. Op basis van monitoring en evaluatie heeft provincie gesprekken met de afzonderlijke terreinbeheerders over de resultaten. Indien nodig vindt bijsturing plaats.

Zowel vanuit het Rijk als de agrarische sector bestaat er een toenemende behoefte om, via dergelijke afspraken, meer met doelsturing te gaan werken in plaats van met maatregelsturing. Door het gebruik van Kritische Prestatie Indicatoren (KPI's) voor de verschillende landbouwsectoren (plantaardig en dierlijk) en op de verschillende thema's, kunnen deze KPI's vertaald worden in bedrijfsplannen. Zo wordt voor ondernemers duidelijk hoe ze uitvoering kunnen en moeten geven aan de gestelde doelen.

Na het uitvoeren van een voorverkenning worden op dit moment de vervolgstappen met het Landbouw Collectief Flevoland verkend. We maken gebruik van de ervaringen van andere provincies en het Rijk. Samen definiëren we welke afspraken gemaakt moeten worden over het schaalniveau en toetsbaarheid van doelen, de wijze van transparante monitoring en de koppeling tussen doelbereik en inzet van beschikbare middelen. De intentie is om daarna zo snel mogelijk met een pilot voor ongeveer 100 agrariërs te starten.

Recent is het 'Convenant Stappen naar een Dierwaardige Veehouderij' door 13 landelijke partijen ondertekend. Die bevat concrete maatregelen voor de sector. In de Visie op Landbouw is opgenomen dat de landbouw blijft inzetten op dierenwelzijn. Dierenwelzijn krijgt daarmee ook een eigen KPI bij doelsturing. De toenemende aandacht vanuit consumenten hiervoor ondersteunt dit. De sector geeft aan dat elke kans om tot een positieve impuls te komen, met beide handen wordt aangegrepen.



2.4. Innovatie

Versnellen van de transitie via kennis en praktijk

Flevoland is één van de meest toonaangevende voedselregio's van Europa. Die positie dankt ze aan haar onderscheidende innovaties en de hoogstaande kennisontwikkeling binnen robuuste, duurzame en concurrerende landbouwsystemen. Agritech is daarmee één van de vijf economische ecosystemen van Flevoland. Om de complexe doelen en opgaven te kunnen realiseren, blijft technische innovatie nodig om de koploperpositie te behouden.

Technische innovatie biedt nieuwe mogelijkheden om emissies sneller en effectiever terug te dringen, systemen duurzamer in te richten, dierenwelzijn te bevorderen en natuurwaarden te herstellen. Naast emissiearme technieken in de landbouw en technieken om de hygiëne in stallen te bevorderen gaat dit ook om vernieuwende manieren om bodem, water en natuur met elkaar te verbinden. Technologie zorgt ervoor dat maatregelen nauwkeuriger kunnen worden ingezet, de voorspelbaarheid van hun effecten beter worden en de uitvoering ervan efficiënter. Tegelijkertijd vraagt technische innovatie om zorgvuldig experimenteren en valideren in de praktijk. Het is essentieel dat de provincie ruimte biedt voor pilotprojecten, living labs en gebiedsgerichte proeftuinen waar partijen gezamenlijk kunnen onderzoeken wat werkt, voor wie en onder welke omstandigheden.

Samenwerking vormt hierbij de kern. De provinciale opgaven raken vele partijen; overheden, agrariërs, terreinbeheerders, kennisinstellingen, ondernemers en maatschappelijke organisaties. Innovatie ontstaat pas echt zodra deze partijen de ruimte krijgen om elkaar te vinden en bereid zijn vanuit gezamenlijkheid aan doelen te werken. De provincie kan deze samenwerking stimuleren door netwerkbijeenkomsten te organiseren, gebiedsprocessen te verbinden en te investeren in gezamenlijke leertrajecten. Zodra kennis uit wetenschap, beleid en praktijk samenkomt, ontstaat de mogelijkheid om sneller te leren en oplossingen op te schalen. Daardoor ontstaat uitvoeringskracht die geen enkele partij afzonderlijk kan realiseren.

Kennis vergaren én delen zijn cruciale randvoorwaarden om tot adaptieve en toekomstbestendige uitvoering te komen. De inzichten over stikstof, water en natuur ontwikkelen zich snel en vragen om voortdurende actualisatie. Als de provincie actief investeert in kennisontwikkeling en expertise weet te bundelen, vergroot dat de kwaliteit van besluit- en beleidsvorming. Ook voorkomt ze daarmee dat maatregelen achterhaald raken voordat ze zijn uitgevoerd. De gezamenlijke verantwoordelijkheid wordt versterkt door kennis transparant te delen via themanetwerken, open data, leerbijeenkomsten en digitale platforms. Zo ontstaat een lerend systeem waarin beleid, uitvoering en monitoring elkaar voortdurend voeden.

Deze integrale benadering - waarin technische innovatie, samenwerking, kennisontwikkeling en moderne monitoring elkaar versterken - is een voorwaarde om de provinciale doelen te kunnen realiseren. Het biedt de mogelijkheid om gericht te werken aan oplossingen die zowel effectief als uitvoerbaar zijn en in gezamenlijkheid worden ontwikkeld en gedragen. Binnen de uitvoeringsaanpak zetten we dan ook expliciet in op innovatie: onder andere door een verkenning naar de invulling van een meerjarig innovatieprogramma voor de landbouw, de ontwikkeling van een Agritech-campus en door te onderzoeken hoe Boerderij van de Toekomst op een duurzame wijze voortgezet kan worden. Immers, innovatie is geen aanvullend element, maar een essentieel fundament onder een toekomstbestendige uitvoeringsaanpak.



2.5. Datagedreven werken en monitoring

Weten of we het goede doen – en of het werkt

Om inzicht te krijgen in de voortgang van het realiseren van de doelen voor het landelijk gebied, monitoren we systematisch zowel de beleidsdoelen als de bijbehorende maatregelen. Door de stand van zaken, trends en ontwikkelingen structureel in beeld te brengen, ontstaat een indicatie of de ingezette koers daadwerkelijk leidt tot de beoogde resultaten. Deze informatie ondersteunt rapportage en verantwoording, maar draagt ook bij aan het gezamenlijke leerproces binnen de organisatie en met partners. Monitoring vormt daarmee een belangrijk onderdeel van de lerende structuur en innovatieve aanpak voor de uitvoering in het landelijk gebied (zie ook 2.4). Het vervult zowel een signalerende als een agenderende functie: uitkomsten kunnen aanleiding geven tot gesprek, verdiepend onderzoek of gerichte bijsturing.

De provincie werkt datagedreven. Waar monitoring vroeger vooral werd ingezet als controle-instrument achteraf, vormt het nu de ruggengraat van adaptief beleid. Nieuwe innovaties en ontwikkelingen, zoals remote sensing, sensornetwerken en datagedreven analyses, bieden mogelijkheden om ontwikkelingen continu en nauwkeurig te volgen. Juist in het landelijk gebied, waar ontwikkelingen complex zijn en veranderingen in natuur, biodiversiteit en waterkwaliteit vaak geleidelijk en minder zichtbaar verlopen, is dit cruciaal. Zonder goede monitoring blijven trends en risico's onopgemerkt en wordt bijsturing te laat ingezet. Door natuur- en watersystemen structureel te volgen, ontstaat inzicht in de effecten van maatregelen en in de mate waarin doelen worden gerealiseerd. Deze inzichten maken het mogelijk om adaptief te sturen, waar nodig tijdig bij te stellen, keuzes transparant en onderbouwd te maken en verantwoording af te leggen over behaalde resultaten. Monitoring vormt daarmee een belangrijk onderdeel van de lerende structuur en innovatieve aanpak voor de uitvoering in het landelijk gebied (zie ook 2.4).

Monitoring vindt plaats op twee niveaus:

Monitoring van doelen

We monitoren de voortgang van de Flevolandse doelen voor natuur, water en klimaat. We maken gebruik van bestaande monitoringinstrumenten, zoals die bijvoorbeeld zijn opgezet in het kader van KRW- en natuurmonitoring.

- Voor natuur monitoren we in natuurgebieden en richten ons vooral op het Natuur Netwerk Nederland (NNN) en Natura-2000 gebieden. Ook voeren we in agrarische gebieden onder meer floramonitoring uit om uitspraken te kunnen doen over de kwaliteit van het agrarisch gebied. Middels het Meetnet Agrarische Soorten meten we trends in aantallen en verspreiding van agrarische (vogel)soorten. Daarnaast voeren we soortspecifieke monitoring uit.
- Voor water is er vanuit het Waterprogramma een specifieke monitor ontwikkeld, toegespitst op de doelstellingen en activiteiten van dit programma. Deze monitor is gericht op vijf thema's: grondwater, drinkwater, oppervlaktewaterkwaliteit, oppervlaktewaterkwantiteit en waterveiligheid.

De beschikbaarheid en interpretatie van de gegevens zijn essentieel om een beeld te krijgen van de ontwikkeling van de natuur en de waterkwaliteit. Pas daarna kunnen we uitspraken doen over doelbereik. Vervolgens kunnen we beleid en beheermaatregelen evalueren en waar nodig aanpassen. Zo is monitoring een belangrijk onderdeel van de beleidscyclus. Aanvullende inventarisaties helpen daarbij. Een deel van de gegevens wordt ook gebruikt voor rapportages aan het Rijk en de Europese Unie, onder meer via het Netwerk Ecologische Monitoring.



Monitoring van maatregelen

Bij het monitoren van maatregelen richten we ons op de programmering, plannen en realisatie van maatregelen en de bijdrage daarvan aan de gestelde doelen. Dit gebeurt in nauwe samenwerking met medeoverheden en partners. Monitoring vindt enerzijds plaats via subsidieregelingen (o.a. het SNL) voor terreinbeherende organisaties, anderzijds via opdrachten van de provincie aan terreinbeherende organisaties, medeoverheden, soortenorganisaties en andere instanties, zoals adviesbureaus.

De afgelopen jaren is de monitoring vooral gericht geweest op eerdergenoemde thema's. Die inzichten worden gebruikt voor een beoordeling op een wat algemener niveau. We zien nu, onder andere via de gebiedsgerichte aanpak, dat er steeds meer behoefte is aan gedetailleerde en actuele gegevens om de plaats specifieke stand van zaken te kunnen bepalen. De vraag hierom speelt onder andere in het stikstofdossier (waaronder in het gebiedsproces van de Noordoostpolder) en de dossiers met betrekking tot gewasbeschermingsmiddelen en nutriënten. Ook vanuit het experimenteren met doelsturing verwachten we dat de vraag naar actuele, regionale monitoring steeds meer op de voorgrond zal treden. De monitoringsinspanningen van de provincie worden de komende periode geëvalueerd om te bekijken of - en zo ja hoe - die inspanningen meer aandacht vragen en hoe die aansluiten bij doelsturing.

Kennishub Landelijk Gebied

De Kennishub Landelijk Gebied (hierna: kennishub) is de centrale plek waar relevante informatie over het landelijk gebied in Flevoland is samengebracht en wordt ontsloten. Het doel ervan is om één openbare gedeelde informatiebasis te bieden. Collega's, partners, organisaties en inwoners werken dan vanuit dezelfde cijfers, inzichten en informatie. Naast speciaal ontwikkelde kaarten en dashboards, verwijst de kennishub ook naar bestaande instrumenten zoals het Flevolandse Kaartportaal en de KRW-viewer. Zo benutten we de beschikbare informatie optimaal en zonder onnodige duplicatie.

Door informatie te bundelen en toegankelijk te maken, draagt de kennishub bij aan:

- Inzicht in de voortgang van doelen en maatregelen in het landelijk gebied op basis van actuele data en analyse. Het gaat hierbij niet alleen om de provinciale maatregelen, maar ook om initiatieven en maatregelen van mede-overheden, lopende gebiedsprocessen en terreinbeherende organisaties;
- Versterking van de samenwerking en transparantie tussen overheden, partners, organisaties en inwoners door te werken vanuit één gedeelde informatiebasis. Het wordt actief benut als gezamenlijke kennis- en voortgangstool. Ingevoerde maatregelen worden geactualiseerd en, waar relevant, met elkaar verbonden en gekoppeld aan concrete praktijkvraagstukken

2.6. Strategische inzet van rijks- en Europese middelen

Slim koppelen van geldstromen aan regionale doelen

De opgaven in het landelijk gebied vragen om langdurige inzet en samenhang tussen beleidsterreinen. Veel maatregelen voor herstel van natuur, verbetering van waterkwaliteit en -kwantiteit, vermindering van emissies en het versterken van de ruimtelijke kwaliteit vergen bovendien investeringen die de reguliere begroting van de provincie overstijgen. Daarom zijn middelen van het Rijk en uit Brussel, via specifieke uitkeringen (SPUKS) en doelgerichte fondsen, essentieel voor een realistische en uitvoerbare gebiedsaanpak.

Deze middelen bieden financiële slagkracht. Bovendien geven ze bestuurlijke duidelijkheid doordat zij gericht zijn op het realiseren van door het Rijk en de EU vastgestelde doelen. Ze maken het mogelijk om tempo te maken, knelpunten te verhelpen en innovatieve maatregelen toe te passen waar dat lokaal het meeste effect heeft. Bovendien creëert het zekerheid voor gebiedspartners, doordat langjarige financiering nodig is om transitie daadwerkelijk te laten landen. Zonder deze gerichte middelen zouden veel noodzakelijke maatregelen niet, of slechts vertraagd, kunnen worden uitgevoerd. Daarmee zijn specifieke uitkeringen en Europese fondsen een onmisbare voorwaarde voor een succesvolle uitvoering van de provinciale opgaven in het landelijk gebied.

Rijksmiddelen Vanuit het Rijk zijn, in het kader van de transitie van het landelijk gebied, een aantal SPUKS ontvangen. In het kader van de zogenaamde versnellingsmaatregelen en koplopermaatregelen zijn de volgende middelen beschikbaar gesteld:

Koploper- en versnellingsmaatregelen

Versnellingsmaatregelen

1. Maatregelen Erfafspoeling (€ 0,23 mln)
2. Erfsingels (€ 0,7 mln)
3. Maatregelen veehouderij (€ 2,5 mln)

Koplopermaatregelen Biodiversiteit

1. Droge dooradering (€ 6,3 mln)
2. Ecologisch berm- en dijkbeheer (€ 2,55 mln)
3. Groenblauwe dooradering (€ 1,7 mln)

Koplopermaatregelen Toekomstbestendige landbouw

1. Boerderij van de Toekomst (€ 0,65 mln)
2. Agrotech Campus (€ 0,57 mln)
3. Teeltplan van de toekomst (€ 2,1 mln)
4. Nieuwe verdienmodellen (€ 1 mln)

In de hoofdstukken Toekomstbestendige Landbouw en Natuur wordt nader beschreven waaraan deze middelen worden besteed.

SPUKS voor stikstof Provincie Flevoland kent ongeveer 130 PAS-melders. Om ze te legaliseren zoekt het Rijk naar oplossingen en heeft middelen beschikbaar gesteld om legalisatie te versnellen via onder meer verplaatsing en innovaties. Daartoe is van het Rijk ongeveer € 11,7 mln ontvangen in de vorm van SPUK-middelen.

Daarnaast zijn SPUK-middelen ontvangen vanuit diverse tranches vanuit de Gebiedsgerichte beëindiging veehouderijlocaties. Het betreft een bedrag van nog eens € 6,65 mln om veehouderijlocaties te kunnen uitkopen. Deze uitkering kan als subsidie voor veehouders worden ingezet. Zij kunnen daarmee de intensiteit en omvang van de veehouderijactiviteiten op hun bedrijf aanpassen. Daarmee wordt de stikstofneerslag (stikstofdepositie) en stikstofuitstoot (stikstofemissie) blijvend verlaagd. Daarnaast stimuleert deze bijdrage de gebiedsprocessen van de provincie bij het realiseren van de doelen op het gebied van natuur, water en klimaat.

De route van legalisatie is sterk afhankelijk van het Rijk en andere provincies. Daarom willen we het traject naar legalisatie verder afstemmen met het Rijk en omliggende provincies. Daarbij gaat het erom of - en zo ja hoe - de middelen ingezet kunnen worden bij doelsturing en de daaraan gerelateerde bedrijfsplannen. De gelden hebben als doel om:

- Stikstofdepositieruimte te verwerven
- Omschakeling te ondersteunen/ stimuleren
- Stikstofemissie te reduceren
- PAS-melders te verplaatsen

Net als in andere provincie constateren we dat de voorwaarden die aan de verschillende SPUKS zijn verbonden van dien aard zijn dat er in de praktijk niet of nauwelijks gebruik van gemaakt kan worden. We zien mogelijkheden om de regeling Gebiedsgerichte beëindiging veehouderijlocaties open te stellen. De komende periode werken we dit verder uit.

Programma Natuur

Aansluitend zijn van het Rijk in twee tranches middelen beschikbaar gekomen voor het Programma Natuur. Het betreft een bedrag van ongeveer € 30 mln en voorziet in kwaliteitsverbetering van de natuur en middelen voor het beheer ervan (zie hoofdstuk 4).

Europese middelen: GLB en de bijdrage aan transitie van het Landelijk gebied

Met het gemeenschappelijk Landbouwbeleid (GLB) en de (Europese) middelen die daarmee beschikbaar komen voor Flevoland, wordt zo goed mogelijk aangesloten bij - en invulling gegeven aan - de provinciale doelen op gebied van de landbouw, natuur, bodem en water. Dit binnen de kaders en afspraken die gemaakt zijn binnen het Nationaal Strategisch Plan (NSP).

Daarnaast biedt het GLB-instrumentarium de ruimte om extra provinciale middelen te laden en in te zetten via de verschillende interventies. Voordeel hiervan is dat deze regelingen 'Staatssteunproof' zijn en agrarische ondernemers daarmee rechtstreeks ondersteund kunnen worden:

- De bijdrage vanuit het Europese GLB voor realisatie van de provinciale doelen is € 23 mln
- Vanuit de provincie is € 12,9 mln als cofinanciering beschikbaar gesteld
- Vanuit de regio is € 0,4 beschikbaar gesteld

Het totaalbudget bedraagt daardoor € 36,6 mln. Deze gelden zijn inmiddels grotendeels beschikbaar gekomen om bij te dragen aan het realiseren van de provinciale doelen in het landelijk gebied. Het daarbij om interventies op het gebied van robotisering, EIP (samenwerking voor innovatie), Leader, Productieve investeringen Groen Blauwe Dooradering (GBA), Niet productieve investeringen buiten landbouwbedrijven en Samenwerking Integrale gebiedsontwikkeling (SIG).

2.7. Rol van de provincie

Eigen verantwoordelijkheid en voorbeeldrol

Binnen deze uitvoeringsaanpak vervult de provincie Flevoland verschillende rollen. Welke rol wordt ingezet, hangt af van het vraagstuk, de fase van uitvoering en de betrokken partijen. In de praktijk varieert dit van regie voeren en kaders stellen tot het faciliteren van initiatieven, het ondersteunen van gebiedsprocessen en het uitvoeren van projecten samen met partners. Daarmee beweegt de provincie voortdurend tussen de rollen van regisseur, facilitator, partner en bevoegd gezag.

Welke rol op welk moment wordt ingezet, is afhankelijk van het vraagstuk, de fase van uitvoering en de betrokken partijen. Omdat we als provincie beschikken over beperkte directe instrumenten en maatregelen veelal op gronden en/of binnen ondernemingen van anderen moeten plaatsvinden, ligt de nadruk op regie, verbinding en ondersteuning. De provincie kiest daarbij voor een participatieve en gebiedsgerichte aanpak, geïnspireerd door de ideeën en energie uit de samenleving. Het uitgangspunt blijft: doen wat samen kan, met oog voor de menselijke maat en de eigenheid van Flevoland.

Naast deze rollen kan de provincie ook bijdragen door haar eigen organisatie en eigendommen actief in te zetten. Vanuit het programma Natuurinclusief en het inspiratiedocument Flevoland Natuurinclusief wordt gewerkt aan het versterken van biodiversiteit en duurzaamheid binnen het eigen provinciale beheer. Dit kan bijvoorbeeld door ecologisch beheer van (vaar)wegen, natuurinclusieve inrichting van provinciale gronden en het toepassen van duurzame en natuurinclusieve principes bij beheer, onderhoud en ontwikkeling van provinciale gebouwen en infrastructuur. Daarmee geven we zelf ook invulling aan onze voorbeeldrol binnen het landelijk gebied.

3. Uitvoeringsaanpak: Toekomstbestendige Landbouw

Flevoland behoort tot de meest productieve landbouwregio's van Europa. Het agrarisch gebied van onze provincie is de stille motor van ons dagelijks leven: op de meest vruchtbare bodem van Nederland telen agrarische ondernemers humaan voedsel, grondstoffen voor de voedingsmiddelenindustrie én genetisch uitgangsmateriaal dat Nederland en ver daarbuiten voedt. De landbouw is daarmee een dragende pijler onder de regionale economie en levert een belangrijke bijdrage aan voedselzekerheid en voedselveiligheid.

De kracht van de Flevolandse landbouw ligt in ondernemerschap, innovatie en samenwerking. Tegelijkertijd is de sector nauw verweven met andere opgaven in het landelijk gebied: Bodemkwaliteit, waterbeheer, biodiversiteit, klimaat en stikstofreductie hangen direct samen met de wijze waarop landbouw plaatsvindt. De ontwikkeling van de landbouw is daarmee niet alleen een economische vraag, maar ook bepalend voor de kwaliteit en toekomstbestendigheid van het landelijk gebied als geheel.

In de uitvoering betekent dit dat 'toekomstbestendige landbouw' wordt verbonden aan doelsturing, innovatie en een gerichte inzet van beschikbare rijks- en Europese middelen. De provincie stimuleert en faciliteert initiatieven van agrariërs en agrarische organisaties, zodat ondernemers zelf invulling kunnen geven aan de Visie op Landbouw en aan de maatregelen die nodig zijn om de doelen van het landelijk gebied te bereiken.

In dit hoofdstuk wordt uitgewerkt hoe provincie Flevoland, in samenwerking met de sector en andere gebiedspartners, invulling geeft aan de verdere ontwikkeling van een toekomstbestendige landbouw.

De opbouw volgt de inhoudelijke lijn van de Visie op Landbouw. Achtereenvolgens wordt ingegaan op:

1. Ondernemend op zoek naar nieuwe kansen
2. Flevoland als voedselregio voor Noordwest-Europa
3. Een krachtige circulaire samenwerking
4. Duurzaam investeren in de omgeving
5. Samenleving voor zich winnen

Per onderdeel wordt beschreven welke beweging wordt nagestreefd en hoe de provincie hieraan bijdraagt via samenwerking, doelsturing, innovatie en inzet van beschikbare middelen.



3.1. Ondernemend op zoek naar nieuwe kansen

De Flevolandse landbouw kenmerkt zich door ondernemerschap, innovatiekracht en een sterke samenwerking tussen sectoren, kennisinstellingen en overheden. Deze kracht is essentieel om economische weerbaarheid te behouden en tegelijk bij te dragen aan opgaven rond bodem, water, stikstof, klimaat en biodiversiteit. Voor de provincie ligt hier een belangrijke uitvoeringsopgave: het verbinden van innovatie en ondernemerschap aan concrete doelbijdragen in het landelijk gebied.

De samenwerking met het Landbouw Collectief Flevoland (LCF) vormt daarbij een belangrijk vertrekpunt. Het LCF heeft aangegeven zich in te zetten op kennisdeling, innovatie en doelsturing, met een actieve rol van respectievelijk LTO Noord, het Agrofoodcluster en BoerenNatuur Flevoland. Heldere rolverdeling tussen sector en overheid is daarbij noodzakelijk. Dat vereist enerzijds een scherpe afbakening van rollen, verantwoordelijkheden en bevoegdheden, anderzijds ook een duidelijke scheiding tussen beleidsverantwoordelijkheid van de overheden en uitvoering.

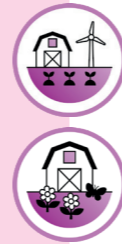
In dit kader wordt ook gekeken naar de doorontwikkeling van de 'Boerderij van de Toekomst (BvdT)'. Dit zesjarige project is in 2025 afgerond. Een vervolg was voorzien binnen de regeling 'experimenteellocaties voor de agrarische sector', maar werd niet gehonoreerd. De Boerderij gebruikt 2026 om de opgedane inzichten te delen en om zich te heroriënteren. Samen met het LCF wordt verkend of een nieuwe aanvraag binnen de landelijke regeling experimenteellocaties in 2026 mogelijk is, waarbij ook de biologische sector, de bloembollensector en de veehouderijsector betrokken worden, met hun respectievelijke ontwikkelagenda's als basisinput. Daarbij wordt ook een sterkere focus op de Flevolandse landbouwpraktijk voorzien.

Provinciale Staten hebben daarnaast verzocht om, samen met medeoverheden en het bedrijfsleven, te onderzoeken hoe de financiering van Boerderij van de Toekomst eventueel langjarig kan worden geborgd.

Partners:
Landbouw Collectief Flevoland
[Horizon Flevoland](#)
[Aeres Hogeschool](#)
[Boerderij van de Toekomst \(WUR\)](#)

Financiën
▶ SPUK – AgroTech Campus:
€ 0,57 mln
▶ GLB (EU) – innovatie &
PPS/onderzoek
▶ Provinciale middelen

Monitoring:
Samenwerking wordt geborgd in een gezamenlijk innovatieprogramma met speciale aandacht voor het verkrijgen, beheren en gebruiken van gezamenlijke data. Koppeling met doelsturing (KPI's) en datagedreven werken.



Zo doen we dat

De provincie werkt nauw samen met het Landbouw Collectief Flevoland (LCF) en ondersteunt waar nodig bij de verdere uitwerking van haar concrete bijdrage aan de regionale uitvoeringsagenda. Daarbij faciliteren wij het Bestuurlijk Overleg en een klankbordstructuur met agrarische organisaties.

Wij versterken de Flevolandse innovatiekracht door samenwerking tussen onder andere het LCF, de Boerderij van de Toekomst, Aeres Hogeschool, het Agrofoodcluster en Horizon Flevoland te stimuleren binnen een samenhangend innovatie-ecosysteem. Deze samenwerking wordt geborgd in een gezamenlijk opgesteld innovatieprogramma, met speciale aandacht voor het verkrijgen, beheren en benutten van gezamenlijke data. De aankomende periode wordt gebruikt voor het verkennen naar en uitwerken van dit programma.

Ook het vraagstuk met betrekking tot de Boerderij van de Toekomst wordt meegenomen in de ontwikkeling van een breder innovatieprogramma. Waar nodig en passend faciliteren we de aanvraag die het LCF en de BvdT willen doen in het kader van de landelijke regeling experimenteellocaties. We zijn daarnaast in gesprek met de Boerderij en het LCF over de wijze waarop de middelen uit de provinciale programmabegroting ten behoeve van BvdT kunnen worden ingezet om te komen tot en uitvoeren van een langjarige borging van de financiering. In de provinciale begroting zijn middelen opgenomen voor fieldlabs die zich richten op een integrale regionale aanpak voor Flevoland, inclusief diverse teeltsystemen, landschapsvarianten, biologische landbouw en concrete praktijknetwerken.

De intentie is om, binnen het innovatieprogramma, de komende periode al te starten met innovatieprojecten en/of pilots. Een belangrijk onderdeel hiervan is de ontwikkeling van een AgroTech Campus in Flevoland als kennis- en innovatiehub voor smart farming en precisielandbouw, waar toepasbare technologische kennis voor de landbouw naar de praktijk opgeschaald kan worden. De nadruk ligt bij de ontwikkeling van innovatieve oplossingen op het gebied van robotica, artificial intelligence, engineering en digitalisering, met een sterke koppeling tussen praktijkonderzoek, onderwijs en bedrijfsleven. We verkennen hoe we de resterende middelen vanuit de SPUK-regeling van € 0,57 mln voor de ontwikkeling van de AgroTech Campus binnen het innovatieprogramma kunnen inzetten. Ook organiseren we gezamenlijke activiteiten met stakeholders, gericht op samenwerking, kennisdeling, dataverzameling en inspiratie rond doelsturing en agrotechnologie.

De provincie zet bovendien in op brede innovatie in de agrotechnologie en stimuleert publiek-private samenwerkingen (PPS'en) voor praktijkgericht onderzoek en toepassing van innovaties. Met de Europese financieringsregeling GLB ondersteunen we innovatie in de agrotechnologie en zetten we, via Horizon Flevoland, financiële middelen in op het gebied van praktijkgericht onderzoek en toepassing van innovaties.



3.2 Flevoland als voedselregio voor Noordwest-Europa

Flevoland heeft een sterke en onderscheidende uitgangspositie als voedselregio door de hoogwaardige plantaardige productie voor Noord-West Europa en de productie van hoogwaardig uitgangsmateriaal voor de wereldmarkt. Daarmee leveren wij een substantiële bijdrage aan voedselzekerheid en voedselveiligheid als strategische basisvoorzieningen voor Nederland en de omliggende regio.

Voor Flevoland betekent dit dat economische ontwikkeling, ketenversterking en innovatie nadrukkelijk worden verbonden in de uitvoering om de doelen voor het landelijk gebied te behalen. Het versterken van de ketenpositie van ondernemers en het ondersteunen van onderscheidende producten dragen bij aan het behoud van vermogen en aan een toekomstbestendige landbouwstructuur.

Tegelijkertijd vraagt deze positie om blijvende aandacht voor de randvoorwaarden van productie, zoals bodemkwaliteit, waterbeschikbaarheid en biodiversiteit. Het behouden van een krachtige voedselregio betekent daarom dat economische ontwikkeling, innovatie en marktversterking steeds worden verbonden aan ecologische opgaven.

In de uitvoering zetten we in op samenhang tussen sectorale agenda's, gebiedsprocessen en innovatie, zodat economische versterking en doelbereik elkaar wederzijds versterken. We sluiten daarvoor onder andere aan bij bestaande initiatieven en ontwikkelingen in de sector, waaronder de agenda van het LCF 'Bijdrage van de landbouw aan een toekomstbestendig landelijk gebied Flevoland', de 'Ontwikkelagenda VVB Flevoland' van de Vereniging voor Bedrijfsontwikkeling Flevoland, de 'Bio Groei- en Ontwikkelagenda' van BDEko en het 'Voorstel Experimenteerlocatie' van de Boerderij van de Toekomst.

Partners:

Landbouw Collectief Flevoland
[Boerderij van de Toekomst \(WUR\)](#)
BDEko
[Vereniging voor Bedrijfsontwikkeling Flevoland \(VVB\)](#)
LTO Noord
[Waterschap Zuiderzeeland](#)

Financiën:

- ▶ SPUK – Erfafspoeling: € 0,23 mln
- ▶ GLB (EU) – inzet voor innovatie/ ketenontwikkeling
- ▶ Provinciale middelen voor field labs/kennisdeling in de Flevolandse praktijk

Monitoring:

Projectteam ABW monitort voortgang, gekoppeld aan KRW-monitoring (waterkwaliteit) en aan de gebiedsgerichte aanpak; rapportage op basis van trends/meetpunten en gebiedsplannen. Boerderij van de Toekomst & sectoragenda's leveren praktijkdata/leerlessen; provincie faciliteert herijking en borging van kennis richting ondernemers en keten



Zo doen we dat

Wij ondersteunen agrarische ondernemers bij het ontwikkelen van onderscheidende producten en het versterken van hun positie in bestaande en nieuwe ketens. Daarbij sluiten we aan bij sectorale ontwikkelagenda's. De provincie faciliteert verdere ketenontwikkeling en marktinitiatieven die gericht zijn op hoogwaardige voedselkwaliteit en uitgangsmateriaal. Wij stimuleren samenwerking tussen kennisinstellingen uit onderzoek en onderwijs om de innovatiekracht van huidige en toekomstige generaties ondernemers te vergroten. Daarnaast verbinden wij initiatieven uit sectoragenda's en gebiedsprocessen, zodat inspanningen elkaar versterken en opschaling mogelijk wordt, óók waar het gaat om het versterken en verkorten van (lokale) ketens.

Het maatregelpakket Nieuwe Verdienmodellen wordt uitgewerkt met een koplopersgroep van tien agrarische ondernemers (biologisch en gangbaar). Met de hiervoor beschikbare SPUK van € 1,0 mln wordt ingezet op versterking van marktpositie en afzetmogelijkheden.

Een sterke voedselregio vraagt om gezonde bodems en voldoende schoon water. Daarom geven wij uitvoering aan het gezamenlijke Actieplan Bodem en Water (ABW), een bestuurlijke samenwerking tussen LTO Noord, Waterschap Zuiderzeeland en Provincie Flevoland. Binnen het ABW worden ondernemers in het landelijk gebied actief geïnformeerd over het belang van bodem- en waterkwaliteit en gestimuleerd om – bij voorkeur gezamenlijk – initiatieven te ontwikkelen die bijdragen aan verbetering van deze kwaliteit.

Ondernemers kunnen daarbij gebruikmaken van ondersteuning door een ervaren begeleider (aanjager) die hen helpt bij het ontwikkelen, organiseren en uitvoeren van maatregelen in de praktijk. Gelet op de urgentie ligt in 2026 en 2027 een extra nadruk op het behalen van de doelen van de Kaderrichtlijn Water (KRW). In de verdere uitwerking wordt, naast bodem en water, geleidelijk ook meer aandacht besteed aan biodiversiteit, zodat maatregelen in samenhang bijdragen aan meerdere opgaven. De voortgang wordt gemonitord in samenhang met de gebiedsgerichte aanpak en de KRW-monitoring. De middelen vanuit de SPUK-erfafspoeling (€ 0,23 mln) zijn beschikbaar.



3.3 Een krachtige circulaire samenwerking

Een krachtige circulaire samenwerking tussen sectoren vormt een belangrijk uitgangspunt voor de ontwikkeling van het Flevolandse landbouwsysteem. De samenhang tussen plantaardige en dierlijke sectoren versterkt de gezamenlijke positie van de landbouw en draagt bij aan een weerbaar en toekomstbestendig systeem.

Versterking van deze onderlinge verbindingen draagt bij aan efficiënter gebruik van grondstoffen, verbetering van bodemkwaliteit en beperking van emissies. Daarmee ontstaat een directe relatie tussen samenwerking binnen de landbouw en het realiseren van de doelen voor natuur, water, bodem en klimaat.

Het realiseren van de doelen in het landelijk gebied vraagt van agrarische ondernemers vaak een andere bedrijfsstrategie dan voorheen. Dat betekent meer samenwerking in de keten en met andere sectoren of natuurorganisaties.

Als provincie zetten we, door te faciliteren en te stimuleren, in de uitvoering actief in op de versterking van deze samenwerking. Dit doen we onder andere door sectoren te steunen die met eigen ontwikkelagenda's, manifesten en/of initiatieven, sectoraal of via het Landbouw Collectief Flevoland, willen bijdragen aan verduurzaming, versterkte samenwerking en circulariteit.

Zo werkt de Flevolandse bloembollenteelt, met financiële ondersteuning van de provincie, aan verdere verduurzaming van de sector via het praktijknetwerk bollenteelt. Binnen dit netwerk is een factsheet opgesteld waarin de voortgang en ambities zijn weergegeven. Momenteel werkt de sector aan een geactualiseerde factsheet (2.0), waarin zij in lijn met de landelijke 'Ambitie Toekomst Bollenvak' hun ambitie beschrijven om te komen tot een emissiearme bloembollenteelt. Hun huidige programma loopt door tot het voorjaar van 2027.

De Vereniging voor Bedrijfsontwikkeling Flevoland (VVB) heeft daarnaast in haar ontwikkelagenda haar ambities voor verduurzaming en doorontwikkeling van de veehouderij opgenomen. Op basis van deze ontwikkelagenda geven we, samen met de sector, ontwikkeling aan de verduurzaming van de veehouderij in een circulaire samenwerking met andere landbouwsectoren.

Partners:
[Praktijknetwerk Bloembollenteelt Flevoland](#)
[Vereniging voor Bedrijfsontwikkeling Flevoland \(VVB\)](#)
[Boerderij van de Toekomst \(WUR\)](#)

Financiën:
▶ SPUK Erfsingels: € 0,75 mln
▶ SPUK Maatregelen Veehouderij € 2,5 mln

Monitoring:
Monitoring Erfsingels via projectrealisatie



Zo doen we dat

Met verschillende programma's inspireren en ondersteunen we agrarische ondernemers bij het verbreden van hun bedrijfsstrategie en het versterken van hun positie in de keten, zodat circulariteit concreet wordt toegepast in de praktijk en bijdraagt aan de doelen en opgaven voor het landelijk gebied.

Ook stimuleren we sectoroverstijgende samenwerking door praktijknetwerken, innovatieprogramma's en gebiedsprocessen actief met elkaar te verbinden en waar nodig te versterken. Daarbij ondersteunen wij de verdere uitwerking van de sectorale ontwikkelagenda's en vertalen deze, waar mogelijk en relevant, samen met betrokken partijen naar concrete projecten en afspraken. Dit doen we op gebiedsgerichte wijze via de gezamenlijke regionale uitvoeringsagenda of, alternatief, via de sectorale lijn.

De Provincie stimuleert in de bollenteelt projecten en kennisontwikkeling via het praktijknetwerk bloembollenteelt Flevoland. Het doel is om samen met andere sectoren te werken aan verduurzaming van de teelt, waaronder de reductie van chemische gewasbeschermingsmiddelen. Samen met betrokken telers en ketenpartners onderzoeken we daarnaast de mogelijkheid om experimenteelocaties op praktijkschaal te faciliteren, onder meer in aansluiting op initiatieven zoals de Boerderij van de Toekomst. Met de veehouderijsector werken wij, onder andere op basis van de ontwikkelagenda van de VVB, aan concrete maatregelen die bijdragen aan circulariteit, emissiereductie en landschappelijke kwaliteit. Een voorbeeld hiervan is de aanleg en versterking van erfsingels op veehouderijbedrijven. In samenwerking met de sector ondersteunen we veehouders waar nodig met advies, coördinatie, aanplantbegeleiding en nazorg. Landschapsbeheer Flevoland en de VVB werken momenteel bovendien aan een projectvoorstel om dit verder uit te bouwen. Voor deze regeling heeft het Rijk een SPUK beschikbaar gesteld van € 0,75 mln. We verkennen daarnaast of de SPUK maatregelen veehouderij (€ 2,5 mln) ook hiervoor kunnen en mogen worden ingezet.

Tenslotte voeren we met het Rijk het gesprek over knellende wet- en regelgeving die samenwerking tussen akkerbouw en veehouderij belemmert. Waar mogelijk zoeken wij ruimte voor experimenten en vernieuwing, onder meer via instrumenten als PAVEx en het faciliteren van experimenteelgebieden.



3.4. Duurzaam investeren in de omgeving

Duurzaam investeren in de omgeving betekent dat landbouw, natuur en landschap in samenhang worden ontwikkeld. In het landelijk gebied zijn agrarische productie, bodemkwaliteit, waterbeheer en biodiversiteit onlosmakelijk met elkaar verbonden. Het realiseren van de provinciale doelen voor het landelijk gebied vraagt daarom om een gebiedsgerichte én opgavegerichte aanpak, waarin de sector en gebiedspartners gezamenlijk werken aan oplossingen die passen bij de ruimtelijke structuur en kenmerken van Flevoland.

Door doelsturing krijgen agrariërs en andere gebiedspartijen ruimte om op een wijze die past bij hun bedrijf en omgeving bij te dragen aan deze doelen, terwijl de provincie stuurt op meetbare resultaten. Door investeringen in innovatie, kennisontwikkeling en gebiedsgerichte samenwerking te verbinden aan concrete doelbijdragen, ontstaat een directe relatie tussen ondernemerschap en het versterken van natuur, bodem- en waterkwaliteit en klimaatbestendigheid.

De doelen voor het landelijk gebied hebben niet alleen betrekking op de agrarische sector. Ook terreinbeherende organisaties, overheden en burgers kunnen en moeten een bijdrage leveren aan het bereiken van de doelen. Bij onze partners is de wens naar voren gekomen om een breed gedragen loket in te richten voor het landelijk gebied. Het loket zou twee invalshoeken moeten hebben:

- In het kader van kennisdeling vanuit onze gebiedspartners
- Vanuit de rol van de overheden om inwoners, ondernemers en organisaties te informeren over zaken als doelen, doelbereik en beschikbare (financiële) middelen.

Met onze stakeholders verkennen we hoe een dergelijk loket eruit kan zien. Verschillende landbouwsectoren hebben een eigen ontwikkelagenda opgesteld. Vanuit de biologische landbouw in Flevoland is dat de Bio Groei- en Ontwikkelagenda van de Vereniging van BD- en EKO-boeren Provincie Flevoland (BDEko).

Partners:
Landbouw Collectief Flevoland
[BoerenNatuur Flevoland](#)
[Boerderij van de Toekomst \(WUR\)](#)
BDEko

Financiën:

- ▶ SPUK – Voucherregeling Boerderij van de Toekomst: € 0,65 mln
- ▶ SPUK – Teeltplan van de Toekomst: € 1,0 mln
- ▶ SPUK – Maatregelen Veehouderij: € 2,5 mln
- ▶ Provinciale middelen doelsturing: € 0,25

Monitoring:
De pilot doelsturing werkt met KPI-gebaseerde monitoring en evaluatie.



In deze agenda staan een aantal kortetermijnprojecten en de langetermijnvisie opgenomen. De provincie werkt samen met de biologische sector, het Landbouw Collectief Flevoland en betrokken ondernemers en kennisinstellingen aan de uitvoering van de ontwikkelagenda.

Zo doen we dat

Wij zetten de ontwikkeling van doelsturing voort door Kritische Prestatie Indicatoren (KPI'S) verder uit te werken en een pilot te starten met circa 100 agrariërs, waarbij BoerenNatuur Flevoland het voortouw neemt. De inzet is praktijkgerichte ondersteuning van deelnemers bij het vertalen van doelen naar bedrijfsvoering. Hiervoor is in de provinciale begroting voor de komende twee jaar € 0,25 mln per jaar gereserveerd. De intentie is om dit bedrag ook in 2028 en 2029 in te zetten. In 2027 wordt de noodzaak tot verlenging beoordeeld op basis van een evaluatie. Daarnaast verkennen wij, samen met stakeholders, de haalbaarheid, meerwaarde en gewenste vormgeving van een Loket Landelijk Gebied. Dit loket moet bijdragen aan kennisdeling tussen gebiedspartners en aan transparante informatievoorziening over doelen, voortgang en beschikbare middelen. Om de doelen te halen gaan we agrariërs en sectororganisaties stimuleren om gebiedsplannen te maken waarin de doelen op het gebied van natuur, stikstof, water, bodem, klimaat worden verwezenlijkt. Voor het Teeltplan van de toekomst is door het Rijk een SPUK van € 1 mln beschikbaar gesteld. Wij verkennen hoe deze middelen kunnen worden ingezet voor doelsturing binnen de akkerbouw. Voor de veehouderij wordt verkend hoe de SPUK Maatregelen Veehouderij van € 2,5 mln kan worden benut voor (stal) innovaties en emissiereductie, in aansluiting op doelsturing.

Met de voucherregeling Boerderij van de Toekomst stimuleren wij gebiedsgerichte innovatiepilots die bijdragen aan de doelen voor het landelijk gebied en in het bijzonder aan een toekomstbestendige landbouw. Voor deze regeling heeft het Rijk een specifieke uitkering (SPUK) van € 0,65 mln beschikbaar gesteld. Als onderdeel hiervan ontwikkelen we, in samenwerking met ondernemers en initiatiefnemers, een voucherregeling voor gebiedsgerichte innovatiepilots. Het uitgangspunt daarbij is dat in elk van de acht benoemde gebieden minimaal één initiatief wordt ondersteund, waarbij per gebied een verschillend accent kan worden gelegd, passend bij de aard en omvang van de regionale opgaven. Provinciale middelen worden ingezet voor begeleiding van gebiedsprojecten en de verdere uitwerking van projectplannen, zodat innovatie daadwerkelijk bijdraagt aan concreet doelbereik. We geven, samen met het LCF, betrokken ondernemers en kennisinstellingen uitvoering aan de ontwikkelagenda van de biologische sector. Hierbij wordt gebruikgemaakt van beschikbare koplopergelden, onder meer via de maatregel Nieuwe Verdienmodellen en de voucherregeling. In dat kader worden twee lopende projecten voortgezet: een project gericht op het verbeteren van stikstofbenutting via analyse van best practices bij biologische bedrijven en een project gericht op natuurinclusieve maatregelen tegen ziekten en plagen. De opgedane kennis wordt vertaald naar praktische adviezen voor ondernemers en gedeeld via kennisbijeenkomsten.

Tot slot verkennen wij de haalbaarheid van living labs of een biologische tak van de Boerderij van de Toekomst, om innovatie, praktijkonderzoek en kennisontwikkeling verder te verbinden aan de gebiedsgerichte aanpak.

3.5. Samenleving voor zich winnen

Een toekomstbestendige landbouw vraagt om maatschappelijk draagvlak. De landbouw vervult een centrale rol in voedselproductie, landschap en leefomgeving en staat tegelijk midden in het publieke debat over dierenwelzijn, volksgezondheid en duurzaamheid. Voor de provincie is het versterken van de relatie tussen boer en burger daarom van belang om begrip, vertrouwen en legitimiteit te behouden voor de keuzes die in het landelijk gebied worden gemaakt.

Het verkleinen van de afstand tussen landbouw en samenleving draagt bij aan een open dialoog over opgaven en oplossingen en vergroot de ruimte om samen te werken aan een toekomstbestendig landelijk gebied

Zo doen we dat

We richten ons op het ondersteunen van initiatieven die bijdragen aan het verkleinen van de afstand tussen de boer en de burger en die het gesprek over voedsel, landbouw, dierenwelzijn, volksgezondheid en het gebruik en beleving van het landelijk gebied stimuleren. Daarbij wordt zoveel mogelijk aangesloten bij bestaande initiatieven en netwerken zoals die van Landschapsbeheer Flevoland en IVN Flevoland.

Concreet werken we daarnaast aan de uitvoering van de Gebiedsagenda Voedsel. Hierin gaan we aan de slag om de boer en burger met elkaar te verbinden. Met een tour door Flevoland zullen verschillende ondernemers worden uitgelicht om zo de veelzijdigheid en innovatie van onze regio te benadrukken.

Maatregelpakket Toekomstbestendige Landbouw

De maatregelen voor Toekomstbestendige landbouw zijn vooral ingezet op investeren in oplossingen met en voor de blijvers. We richten deze maatregelen dan ook zoveel mogelijk in om met en voor de blijvers aan de slag te gaan, om zo te bouwen aan een toekomstbestendige landbouw in een toekomstbestendig landelijk gebied

Partners:
[Landschapsbeheer Flevoland](#)
[IVN Flevoland](#)
Landbouw Collectief Flevoland

Financiën:
► € 400.000,-

Monitoring:
Uitvoering Gebiedsagenda Voedsel



Beoogde resultaten:

1. Regionale samenwerking en gezamenlijke uitvoeringsagenda

- ▶ Het Landbouw Collectief Flevoland functioneert als representatieve gesprekspartner van de regionale agrarische sectoren en werkt met de provincie op basis van heldere rolafspraken.
- ▶ Een concept landbouwbijdrage aan de gezamenlijke regionale uitvoeringsagenda is opgeleverd, inclusief prioriteiten op kennisdeling, innovatie en doelsturing.
- ▶ Gezamenlijke uitvoeringsagenda opgesteld en in uitvoering genomen.
- ▶ Bestuurlijk Overleg Landelijk Gebied is benut om landbouwprioriteiten, samenwerking en vervolgstappen te agenderen en vast te leggen.
- ▶ Minimaal twee ketenprojecten zijn gestart in sectoren uit de Visie op Landbouw, met expliciete aandacht voor het genereren, gebruiken en delen van data.
- ▶ Een verkenning is opgeleverd naar de haalbaarheid, meerwaarde en gewenste vormgeving van een loket Landelijk Gebied (incl. relatie met bestaande kanalen).
- ▶ Met inzet van de door het Rijk beschikbaar gestelde SPUK-middelen voor maatregelen in de veehouderij (€ 0,75 mln) zijn veehouders, in samenwerking met de sector, ondersteund bij de aanleg en versterking van erf singels op veehouderijbedrijven, onder meer via advies, ontwerp, aanplantbegeleiding en nazorg.
- ▶ Via het gezamenlijke Actieplan Bodem en Water (ABW), uitgevoerd met LTO Noord en Waterschap Zuiderzeeland, zijn ondernemers in het landelijk gebied ondersteund bij het ontwikkelen en uitvoeren van maatregelen die bijdragen aan verbetering van bodem- en waterkwaliteit. Hiermee wordt tevens bijgedragen aan het behalen van de doelen van de Kaderrichtlijn Water (KRW) en aan een samenhangende aanpak van bodem, water en biodiversiteit.
- ▶ Via de uitvoering van de Gebiedsagenda Voedsel is de verbinding tussen boeren en inwoners versterkt en is de veelzijdigheid en innovatie van de Flevolandse landbouw zichtbaar gemaakt, onder meer door het uitlichten van ondernemers in de regio.

2. Gebiedsgerichte aanpak met regionale prioritering

- ▶ De voucherregeling Boerderij van de Toekomst is ingericht in alle acht regio's, als pilot voor gebiedsgerichte innovatie, met start van de eerste pilots.
- ▶ Lopende en nieuwe initiatieven uit sectoragenda's en gebiedsprocessen zijn actief verbonden, zodat kennis, uitvoering en opschaling elkaar versterken.
- ▶ De samenwerking met het Rijksvastgoedbedrijf is benut om knelpunten en kansen rond pacht en investeringsruimte via casuïstiek concreet te maken.
- ▶ Ongeveer 50 bedrijfsplannen zijn ingevuld (onderdeel van maximaal 100) met aansluiting op de KPI-Kringlooplandbouw en de Biodiversiteitsmonitor Akkerbouw.
- ▶ De twee projecten uit de Groei- en Ontwikkelagenda biologische landbouw zijn voortgezet/afgerond, met best practices bij 10–15 koploperbedrijven per project.

3. Doelsturing in de landbouw

- ▶ De doelsturingaanpak met KPI's is ingericht voor een eerste groep agrariërs, met ingevulde bedrijfsplannen (maximaal 100) en meerdere gebiedsgerichte projecten en pilots in uitvoering. Er is daarbij, waar relevant, aangesloten op de KPI-Kringlooplandbouw en de Biodiversiteitsmonitor Akkerbouw.

4. Innovatie als versneller

- ▶ In 2026 is een meerjarig innovatieprogramma voor de Flevolandse landbouw ontwikkeld, aan Provinciale Staten voorgelegd en bestuurlijk vastgesteld. Het programma bundelt de samenwerking tussen sector, kennisinstellingen en overheden en richt zich op de ontwikkeling en opschaling van innovaties die bijdragen aan toekomstbestendige landbouw.
- ▶ 2–3 praktijkgerichte onderzoeksprojecten/pilots zijn uitgevoerd.

- ▶ In samenwerking met kennisinstellingen, sectorpartijen en medeoverheden is gewerkt aan de versterking van het Flevolandse innovatie-ecosysteem voor landbouw. Daarbij is verkend hoe SPUK-middelen voor de ontwikkeling van een Agritech Campus kunnen worden ingezet, hoe de Boerderij van de Toekomst structureel kan worden ingebed en langjarig gefinancierd en is dit vraagstuk betrokken bij de ontwikkeling van een gezamenlijk innovatieprogramma en bij initiatieven zoals experimenteerlocaties en fieldlabs.
- ▶ Horizon-middelen zijn gericht ingezet voor agrotechnologie.
- ▶ Een operationeel innovatieprogramma voor smart farming en precisielandbouw is ingericht.
- ▶ Praktijkgerichte adviezen voor ondernemers zijn opgesteld en kennisdeelsessies voor biologische en gangbare ondernemers zijn georganiseerd.

5. Datagedreven monitoring en bijsturing

- ▶ De KPI-systematiek is doorontwikkeld en toegesneden op de Flevolandse situatie.
- ▶ Er is een zichtbare bijdrage geleverd aan verduurzaming en digitalisering van de landbouw.
- ▶ De maatregelen leveren een aantoonbare bijdrage aan stikstofreductie op deelnemende erven (afvang ammoniak/fijnstof, indicatief 2–4% beleidsdoelrealisatie per erf).
- ▶ Kwaliteitsborging is geborgd met minimaal één nazorgbezoek per erf en een eindrapportage (voortgang, effecten, resultaten).
- ▶ Monitoring volgt de uitvoeringsagenda (o.a. aantallen vouchers, gerealiseerde innovaties, effect op provinciale doelen en GLB-besteding).
- ▶ In 2026 is een infographic opgeleverd over de voortgang van het GLB, waarin zichtbaar is hoe de middelen zijn besteed en waar deze in Flevoland zijn geland.

6. Strategische inzet van rijks- en Europese middelen

- ▶ Er is nog één GLB-openstelling gerealiseerd, waardoor nagenoeg het volledige GLB-budget is opgesteld en beschikbaar.
- ▶ Met inzet van de SPUK Nieuwe Verdienmodellen (€ 1,0 mln) is samen met een koplopersgroep van tien agrarische ondernemers (biologisch en gangbaar) een maatregelpakket ontwikkeld dat bijdraagt aan versterking van de marktpositie en afzetmogelijkheden voor agrarische producten uit Flevoland.
- ▶ Verkend is in hoeverre de SPUK Maatregelen Veehouderij (€ 2,5 mln) kan worden ingezet ter ondersteuning van maatregelen voor landschappelijke kwaliteit op veehouderijbedrijven, waaronder de aanleg en versterking van erf singels.
- ▶ Verkend is hoe de door het Rijk beschikbaar gestelde SPUK voor het Teeltplan van de Toekomst (€ 1 mln) kan worden ingezet ter ondersteuning van doelsturing binnen de akkerbouw.

7. Provinciale rol en voorbeeldgedrag in uitvoering

- ▶ Er is zichtbare voortgang geboekt richting de KRW-doelen 2027 (landbouwbijdrage).
- ▶ De samenwerking met het Rijksvastgoedbedrijf is benut om knelpunten en kansen rond pacht en investeringsruimte via casuïstiek concreet te maken.
- ▶ De doelsturingaanpak met KPI's is ingericht voor een eerste groep agrariërs, met ingevulde bedrijfsplannen (maximaal 100) en meerdere gebiedsgerichte projecten en pilots in uitvoering. Er is daarbij, waar relevant, aangesloten op de KPI-Kringlooplandbouw en de Biodiversiteitsmonitor Akkerbouw.

4. Uitvoeringsaanpak: Natuur en Stikstof

Flevoland vervult een unieke rol in het Nederlandse en Europese natuurnetwerk. De grote wateren, moerasgebieden en bossen vormen samen een onmisbare schakel in internationale trekroutes van vogels en in de zogenoemde 'Natte As' van Nederland. De gebieden zijn van internationale klasse en herbergen talrijke plant- en diersoorten. Binnendijkse gebieden als de Oostvaardersplassen en Lepelaarplassen hebben als Natura-2000 gebied internationale betekenis en de grootschalige bossen op rijke grond zijn van bijzondere waarde voor de Nederlandse natuur. Deze bijzondere status is ook erkend door het Rijk: de Oostvaardersplassen en Lepelaarplassen zijn met aangrenzende bossen en een deel van het Markermeer aangewezen als Nationaal Park Nieuw Land. Zo maken zij met andere Nationale Parken deel uit van een netwerk met de meest waardevolle en kenmerkende natuur van Nederland en daarmee Europa.

Tegelijkertijd is Flevoland één van de meest productieve landbouwgebieden van Europa. Juist de combinatie van hoogwaardige natuur en intensief agrarisch gebruik maakt ons landelijk gebied bijzonder. Maar ook kwetsbaar. Het behoud en versterken van biodiversiteit is dus niet alleen een wettelijke verplichting vanuit Europese en nationale regelgeving, maar ook een randvoorwaarde voor een leefbaar, veerkrachtig en toekomstbestendig Flevoland. Natuurkwaliteit hangt direct samen met waterbeheer, bodemkwaliteit, klimaatadaptatie en de toekomst van een duurzame landbouw (en onze voedselzekerheid en -veiligheid). In samenwerking met gebiedspartners en andere overheden zetten we, onder andere op gebiedsgerichte wijze, in op robuuste natuurgebieden en sterkere natuurlijke verbindingen.

In dit hoofdstuk wordt uitgewerkt hoe de provincie invulling geeft aan deze opgave. Achtereenvolgens wordt ingegaan op de instandhouding en versterking van Natura 2000-gebieden, de ontwikkeling van groenblauwe dooradering, bossen en ecologische verbindingen en de inzet van rijks- en Europese middelen voor natuurherstel en -beheer. Daarnaast geeft dit hoofdstuk ook inzicht in de provinciale aanpak met betrekking tot stikstof en herstelmaatregelen.

4.1. Vogel- en Habitatrichtlijn en Natuurnetwerk Nederland

Het realiseren van een zogenaamde 'gunstige staat van instandhouding' van Vogel- en Habitatrichtlijnsoorten en typen (VHR) vormt een kernopgave binnen het natuurbeleid in Flevoland. Het is ook nauw verbonden met de bredere opgaven voor water, landbouw en klimaat. De Natura 2000-gebieden, het Natuurnetwerk Nederland (NNN) en het omliggende agrarische en stedelijke gebied, vormen samen één ecologisch systeem, waarin biodiversiteit alleen duurzaam kan worden behouden en versterkt wanneer beheer, inrichting en gebruik in samenhang plaatsvinden.

De provincie richt zich daarom op het behoud en versterken van natuurkwaliteit binnen beschermde gebieden en op het verbeteren van ecologische verbindingen met het omringende landschap. Daarbij wordt ingezet op een combinatie van natuurontwikkeling, agrarisch natuurbeheer en kwaliteitsverbetering in bestaande natuurgebieden.

Het Ministerie van LNV heeft hiervoor indicatief aangegeven dat voor het realiseren van ongeveer 30% doelbereik in 2030 wordt uitgegaan van 1.600 hectare agrarische natuur, 60 hectare nieuwe natuur en 360 hectare kwaliteitsverbetering binnen bestaande natuurgebieden, waaronder moerasgebieden en soortenrijke graslanden en akkers.

Partners:

[Staatsbosbeheer](#)
[Natuurmonumenten](#)
[Het Flevo-landschap](#)
[BoerenNatuur Flevoland](#)
[Landschapsbeheer Flevoland](#)
[Waterschap Zuiderzeeland](#)
[Kenniscentrum Akkervogels](#)

Financiën:

- ▶ Programma Natuur fase 1: € 9,593 mln
- ▶ Programma Natuur fase 2: € 19,38 mln
- ▶ SPUK Groenblauwe dooradering: € 1,7 mln
- ▶ SNL-beheer met meerjarige subsidies

Monitoring:

SNL-monitoring en zesjaarlijkse NNN-kwaliteitsbeoordeling als basis voor bijsturing. Volgende meting: 2026
Programma Natuur: projectmonitoring per fase en uitvoerder, incl. rapportage over kwaliteitswinst en doelbijdrage.
ANLb: monitoring via BoerenNatuur Flevoland



Zo doen we dat

Om de doelen voor instandhouding voor VHR en de kwaliteit van het NNN te realiseren, is het noodzakelijk om tijdig inzicht te hebben in de effecten van klimaatverandering op de Flevolandse natuur. Veranderingen in waterbeschikbaarheid, bodemgesteldheid en weerspatronen hebben directe gevolgen voor de vitaliteit van natuurgebieden en voor het functioneren van ecologische verbindingen. Daarom brengt de provincie de effecten van klimaatverandering op Natura 2000-gebieden, het NNN en het agrarisch gebied systematisch in beeld. Op basis van lopende en verdiepende onderzoeken, waaronder het uitgevoerde onderzoek naar handelingsperspectieven per natuurtype, wordt verkend hoe dit uitgevoerd kan worden.

Parallel hieraan geven we uitvoering aan de Natura 2000-beheerplannen voor onder meer de Lepelaarplassen en de Oostvaardersplassen. Deze beheerplannen vormen het juridische en ecologische kader voor het behoud en herstel van beschermde habitattypen en soorten. De uitvoering richt zich in het bijzonder op maatregelen ter versterking van de kwaliteit van het riet, waterbeheer en visverbindingen, die essentieel zijn voor het functioneren van deze gebieden. Zo ronden we bijvoorbeeld de werkzaamheden van de moerasreset in de Oostvaardersplassen binnenkort af. Met deze inzet borgen we dat Flevoland blijft voldoen aan nationale en Europese natuurverplichtingen en dragen we bij aan de versterking van kwetsbare ecosystemen.

Naast de Natura 2000-gebieden vormt het NNN een belangrijk onderdeel van onze provinciale natuurstructuur. Een goed functionerend NNN is noodzakelijk om populaties van planten en dieren duurzaam in stand te houden en om uitwisseling tussen gebieden mogelijk te maken. Het beheer en behoud van het NNN is geregeld via SNL-subsidies die de provincie verleent aan de terreinbeheerders. Aan de subsidie zit monitoring gekoppeld voor verantwoording van de middelen en de realisatie van de beoogde natuurkwaliteit.

Op basis van de tweede SNL-kwaliteitsbeoordeling wordt in overleg met de terreinbeherende organisaties in beeld gebracht waar zich knelpunten voordoen binnen het NNN. Deze beoordeling vindt elke zes jaar plaats op basis van SNL-monitoringsgegevens. De eerstvolgende meting staat gepland voor 2026.

Aanvullend voert Landschapsbeheer Flevoland in 2026, in opdracht van de provincie, een onderzoek uit naar de ruimtelijke knelpunten binnen de natuurstructuur. Daarbij wordt specifiek gekeken naar het functioneren van bestaande verbindingzones en de mate waarin zij daadwerkelijk bijdragen aan ecologische samenhang.

Projecten in de eerste fase zijn in uitvoering (Natuurmonumenten, Staatsbosbeheer, Flevolandschap, Boeren natuur Flevoland en gemeente Almere). Voor uitvoering van deze eerste fase ontvangt provincie Flevoland vanuit het Rijk een Specifieke Uitkering Uitvoeringsprogramma Natuur van € 9,593 mln. Het betreft de projecten natte graslanden Lepelaarplassen, Greppelveld, Gruttoveld, Ecozone pampus, Nulderbroek, Bossen Oostrand, Laakse Slenk, Reve-Abbert, Harderbroek, Harderbos en Groene Poorten Flevoland. Voor uitvoering van de tweede fase Programma Natuur ontvangen we een bedrag van € 19,38 mln. Een deel van de projecten in de tweede fase zijn recent beschikt en kunnen ook starten.

Daarnaast is er in het kader van Programma Natuur een opdracht gegeven aan Boeren Natuur Flevoland om zich in te zetten voor een totaalpakket van natuurplannen op agrarische bedrijven, waarin natuurmaatregelen op bedrijfsniveau worden afgestemd op gebiedsdoelen. Hiermee wordt de verbinding gelegd tussen natuurontwikkeling en landbouw en wordt bijgedragen aan habitatkwaliteit in het open akkerland en de groenblauwe dooradering. Op minimaal twintig agrarische bedrijven worden op basis van diverse maatregelen de kwaliteit van de aanwezige natuur(waarden) versterkt. Mogelijk levert dit nieuwe (varianten voor) beheerpakketten ANLb. Deze aanpak sluit aan bij de bredere inzet op doelsturing binnen de uitvoeringsaanpak. Voor uitvoering van de tweede fase Programma Natuur ontvangen we een bedrag van € 19,38 mln.



Het Agrarisch Natuur- en Landschapsbeheer (ANLb) ondersteunt agrariërs bij het realiseren van natuur-, landschap- en waterdoelen op en rond hun bedrijf. Agrarisch natuurbeheer vormt een belangrijke schakel tussen beschermde natuurgebieden en het omliggende landschap. We zetten daarom in op versterking en uitbreiding van het ANLb, waardoor we de leefgebieden voor doelsoorten vanuit de VHR vergroten en de groenblauwe dooradering in Flevoland versterken. Het beheer is geregeld via de SNL-subsidie aan BoerenNatuur Flevoland. Deze subsidie verstrekken we o.a. uit de bijdrage vanuit het Rijk vanuit de SPUK- 'Groenblauwe dooradering' van € 1,7 mln.

Voorts verbeteren we met diverse gebiedspartners via het Actieplan Akkervogels, het leefgebied van akkervogels door het ANLb effectiever in te zetten en door, samen met ketenpartijen, natuurinclusieve plannen te ontwikkelen en uit te voeren. Vanuit een eerste analyse zijn met behulp van het Kenniscentrum Akkervogels de meest kansrijke leefgebieden in ruimtelijk opzicht bepaald. Het gaat daarbij om een aantal open gebieden ten zuidoosten en noordwesten van Emmeloord, binnen de dorpenring. Om deze gebieden geschikt te houden voor akkervogels en vooral muissetende roofvogels, is het van belang om te werken aan een betere ruimtelijke bescherming en behoud van openheid. Dit landt in de concept-Omgevingsvisie. Zo wordt met deze aanpak voorgesorteerd op aanvullende Rijksmiddelen ANLb die de komende jaren verwacht worden. Voor andere akkervogelsoorten zijn er in de provincie op veel meer plaatsen mogelijkheden.

Tot slot versterken we de natuurkwaliteit door natuurinclusieve maatregelen in andere beleidsterreinen structureel te verankeren. Via het programma Flevoland Natuurinclusief werken we aan natuurinclusieve landbouw, natuurinclusieve infrastructuur, natuurinclusief waterbeheer en biodiversiteit bij energieprojecten. Zo wordt er, in samenwerking met partners, in navolging van de Visie op Landbouw, gewerkt aan natuurinclusieve perspectieven voor de boer. De samenwerking met het Landbouw Collectief Flevoland ligt hierbij voor de hand. Daarnaast wordt er, via de ontwikkeling van de regioprofielen (zie ook 2.2.) gewerkt aan het regionaliseren van de verschillende (samenhangende) opgaven rondom natuur.

Specifiek voor natuurinclusief waterbeheer verstrekken we subsidie aan Waterschap Zuiderzeeland voor een deel van de uitvoering van hun Agenda Biodiversiteit, wat deel uitmaakt van het Actieplan Biodiversiteit. Als onderdeel van het Actieplan, wordt bij dijken, waterlopen, oevers, zuiveringen en gemalen, rekening gehouden met de leefomgeving van planten en dieren. Gelet op de biologische waterkwaliteit vanuit de KRW en versterken van de biodiversiteit wordt, samen met het Waterschap, in een aantal vaarten en tochten, zoals in de Pluvierentocht en bij de gemalen, Colijn en Vissering, vispassages aangelegd.

4.2 Groenblauwe dooradering

Groenblauwe dooradering vormt het verbindende netwerk tussen natuur, landbouw en water in Flevoland. Erfsingels, akkerranden, sloten, poelen, rietkragen, plasdras, bermen en andere landschapselementen zorgen samen voor meer biodiversiteit, een betere waterkwaliteit, meer klimaatbestendigheid en een aantrekkelijk landschap. Juist in het grootschalige agrarische landschap van Flevoland is deze samenhang essentieel om biodiversiteit te behouden en versterken en tegelijkertijd ruimte te bieden aan toekomstbestendige landbouw.

Het doel is om in Flevoland in 2050 te komen tot 10% groenblauwe dooradering, exclusief het Natuurnetwerk Nederland (NNN). In 2030 moet de helft van deze opgave zijn gerealiseerd. Deze realisatie vraagt om nauwe samenwerking met gebiedspartners, waaronder medeoverheden, BoerenNatuur Flevoland, agrariërs, bewoners, bedrijven, Landschapsbeheer Flevoland en terreinbeherende organisaties. Via de gebiedsgerichte aanpak wordt deze inzet afgestemd en versterkt. Als provincie faciliteren we deze samenwerking en stimuleren we op die manier een samenhangende en doelgerichte uitvoering.

Zo doen we dat

Om gericht te kunnen sturen op de verdere ontwikkeling van groenblauwe dooradering, brengen we eerst de huidige stand van de groenblauwe dooradering in Flevoland in beeld (peiljaar 2025). Op basis van deze berekening wordt bepaald in welke delen van de provincie prioriteit wordt gegeven aan de aanleg van nieuwe groenblauwe elementen. Daarbij wordt bekeken welk deel kan worden gerealiseerd op gronden van overheden en wat de restopgave is die op andere eigendommen kan landen. Samen met BoerenNatuur Flevoland werken we aan een voorstel voor inrichting in lijn met de analyse van Kenniscentrum Akkervogels. Afstemming met gemeenten en waterschap vindt daarbij plaats. Daarnaast is er draagvlak en initiatief van de gebiedspartners nodig (medeoverheden, BoerenNatuur Flevoland, agrariërs, bewoners, bedrijven, landschapsbeheer Flevoland en terreinbeheerders). Via de gebiedsgerichte aanpak wordt dit vervolgens verder vorm gegeven om elkaars inzet te versterken en op elkaar aan te laten sluiten.

Partners:
[BoerenNatuur Flevoland](#)
[Landschapsbeheer Flevoland](#)
Gemeenten
[Waterschap Zuiderzeeland](#)
Terreinbeherende organisaties
[Kenniscentrum Akkervogels](#)

Financiën:

- ▶ SPUK Droge Dooradering: € 6,3 mln
- ▶ SPUK Ecologisch beheer bermen en dijken: € 2,55 mln
- ▶ Versnellingsmaatregel erfplanting

Monitoring:
Dooradering: berekening van het percentage dooradering in 2025 en jaarlijkse projectmonitoring op aanleg en beheer.



Parallel hieraan ontwikkelen we vanaf 2026 aan een samenhangend instrumentarium voor de aanleg en het beheer van groenblauwe dooradering en bijbehorende maatregelen op het gebied van bodem en water. Daarbij wordt voor het beheer, waar mogelijk, aangesloten bij bestaande regelingen, zoals het ANlB. We onderzoeken daarbij hoe we langdurige vergoeding voor inkomstenderving mogelijk kunnen maken en hoe we kunnen borgen dat de gronden waar de groenblauwe dooradering gerealiseerd wordt een agrarische bestemming behouden.

Inzet van rijksmiddelen

Voor de groenblauwe dooradering zijn rijksmiddelen ontvangen waarmee we inzetten op gerichte maatregelen. Zo coördineert Landschapsbeheer Flevoland de uitvoering van de versnellingsmaatregel 'Erfbeplanting.' Deze is bedoeld om bij te dragen aan stikstofreductie, versterking van biodiversiteit en verbetering van de landschappelijke kwaliteit. Tegelijkertijd wordt er via deze rijksmiddelen ook ingezet op de uitvoering van maatregelen gericht op de aanleg van droge dooradering op landbouwgrond. Door het verlenen van een beschikking aan BoerenNatuur Flevoland wordt de uitvoering voorbereid en kan in de winter van 2026/2027 worden gestart. Voor de groenblauwe dooradering zijn er rijksmiddelen beschikbaar vanuit Specifieke uitkering gebiedsprocessen en uit de SPUK Droge Dooradering uit de maatregelpakketten. Voor droge dooradering gaat het daarbij om € 6,3 mln.

Ten slotte werken we aan het versterken van ecologisch beheer van bermen en dijken. Provincie Flevoland voert dit beheer uit op provinciale infrastructuur en ondersteunt gemeenten en het waterschap via beschikkingen. Hiermee wordt, provinciebreed, bijgedragen aan de samenhang van het groenblauwe netwerk. Voor het verlenen van deze beschikkingen heeft de provincie in totaal € 2,55 mln. aan rijksmiddelen ontvangen vanuit de SPUK Ecologisch beheer bermen en dijken.

4.3. Bossen

Bossen en bomen leveren in Flevoland een belangrijke bijdrage aan biodiversiteit, CO₂-opslag en landschappelijke kwaliteit in het open polderlandschap. Ze versterken ecologische verbindingen via groenblauwe dooradering, vergroten de leefbaarheid en ondersteunen de transitie naar een klimaatbestendig en natuurinclusief landelijk gebied.

Met de Bossenstrategie streeft de provincie naar 1.700 hectare bos en bomen in 2050 en 1.200 hectare in 2030, in combinatie met kwaliteitsverbetering van bestaand bos.

Zolang rijksmiddelen beperkt beschikbaar zijn, ligt de focus binnen de uitvoeringsaanpak op het versterken en revitaliseren van bestaande bossen binnen en buiten het Natuurnetwerk Nederland (NNN), in samenhang met beplanten van gronden van overheden en gebiedsgerichte kansen zoals de aanleg van landgoederen en woningbouwopgaven.

Zo doen we dat

Bij de uitvoering van de bossenstrategie zet Flevoland in op een samenhangende combinatie van kwaliteitsverbetering, uitbreiding en landschappelijke inpassing. We werken al aan de kwaliteitsverbetering van de bossen. Daar gaan we mee door. Er wordt een subsidieregeling opgesteld die de revitalisering van bestaande bossen binnen en buiten het NNN ondersteunt. Daarnaast wordt er, waar mogelijk, ingezet op verschillende sporen binnen de bossenstrategie. We focussen ons daarbij op traditionele bosaanplant, het ontwikkelen van landschapselementen en stimuleren we agroforestry. We realiseren ons daarbij dat bomen niet overal gewenst kunnen zijn.

Voor wat betreft traditionele aanplant, richten we ons op de uitbreiding van het bos in en rondom bestaande natuurgebieden (NNN). Ook maken we de koppeling met het aanleggen en versterken van robuuste verbindingen binnen de groenblauwe dooradering. We laten landschapselementen, zoals akkerranden, wind- en erfsingels, rietkragen, poelen, struweelhagen en bosjes ontwikkelen in het landelijk gebied. Een landschap van dergelijke landschapselementen tussen bestaande boskernen en in overgangsgebieden heeft een grote ecologische meerwaarde omdat planten en dieren zich langs deze elementen kunnen verplaatsen en een belangrijk leefgebied voor verschillende plant- en diersoorten vormen. We sluiten hierbij aan bij de opgave voor groenblauwe dooradering en de bijbehorende subsidieregeling.

Partners:
[Staatsbosbeheer](#)
[Natuurmonumenten](#)
[Het Flevo-landschap](#)
Gemeenten

Financiën:
▶ SPUK Nieuwe Verdienmodellen:
€ 0,3 mln
▶ Projectfinanciering binnen NNN

Monitoring:
Agroforestry: voortgang in aantal projecten en hectares



Als onderdeel van het laatste spoor stimuleert de provincie op verzoek van de landbouwsector agroforestry als vorm van bosaanleg met behoud van de agrarische bestemming. Agroforestry is met name goed aan te leggen langs randen van bos- en woonkernen en in overgangsgebieden tussen landbouw en natuur. Een aantal agrarische ondernemers experimenteert hier al mee en voor hen is agroforestry een belangrijk onderdeel van de bedrijfsvoering. In overleg en samenwerking met partners, waaronder het netwerk Agroforestry en voor hen de recent opgerichte stichting Agroforestry, wordt gewerkt aan begeleiding van initiatiefnemers en aan het verder brengen van de ambitie van 300 hectare agroforestry. Er zijn via het instrumentarium GLB (regeling verduurzaming) al verschillende initiatieven (groot en klein) gesubsidieerd. Hiervoor is er € 0,3 mln beschikbaar gesteld vanuit de rijksmiddelen voor de 'Specifieke uitkering gebiedsprocessen' en de SPUK - 'Nieuwe Verdienmodellen'.

Daarnaast kunnen hier ook permanente toegankelijke voedselbossen worden aangelegd, waarin zowel voedsel wordt verbouwd als kwaliteitshout kan worden geproduceerd voor de verduurzaming van de bouwsector. Binnen het programma Nieuwe Natuur wordt op gronden van Staatsbosbeheer de laatste hand gelegd aan een voedselbos in de wijk Oosterwold.

Een belangrijk en structureel onderdeel van onze uitvoering is ten slotte de inzet op permanente aanplant van kwaliteit boomsoorten en landschappelijke inpassing langs infrastructurele en grootschalige ruimtelijke ontwikkelingen. Dit doen we op plekken waar dit vanuit landschap- en/of recreatiebelang gewenst is. Deze bosaanplant draagt bij aan landschappelijke inpassing van ondermeer, wind- en zonneparken en vergistingsinstallaties en randen van industrieterreinen. Deze worden op die manier aan het zicht onttrokken door bos of bossage, of passen beter in het omringende landschap. Het regelmatig oogsten van deze bomen kan dan ook worden benut voor CO₂-compensatie, door het hout bijvoorbeeld in te zetten voor verduurzaming van de woningbouw.

4.4. Programma Nieuwe Natuur

Met het programma Nieuwe Natuur heeft Flevoland sinds 2013 gebouwd aan nieuwe en innovatieve manieren om natuur dichterbij de samenleving te brengen. Inwoners en organisaties zijn actief betrokken bij de ontwikkeling van verschillende blauwe en groene gebieden. Daarmee is er niet alleen nieuwe natuur gerealiseerd, maar is ook het draagvlak, de betrokkenheid en de verbinding tussen natuur, landschap en samenleving versterkt, passend binnen het Ambitiedocument Landelijk Gebied. De afgelopen jaren zijn de meeste projecten van het programma uitgevoerd.

In 2026 bevindt het programma zich in de afrondende fase. Dit jaar tot uiterlijk 2028 worden de laatste projecten in uitvoering gebracht en afgerond. De nadruk ligt dan ook op het zorgvuldig voltooien van de resterende projecten en het borgen van de bereikte resultaten, zodat de opgebouwde kennis en netwerken op een duurzame manier bijdragen aan het realiseren van de resterende doelen van het Programma Nieuwe Natuur, maar ook bij de bredere doelen uit het Ambitiedocument. De afrondende werkzaamheden hebben betrekking op onder meer de projecten Noorderwold-Eemvallei, Nieuwe Natuur Schokland, Oostkant-Dronten en Oostvaardersplassengebied.

Zo doen we dat

In 2026 richten we ons op het afronden en borgen van de projecten in het programma. Waar nodig faciliteren we de partners bij de resterende uitvoering en verantwoording van hun projecten. We stellen dit jaar een eindevaluatie op.

Partners:
[Het Flevo-landschap](#)
[Waterschap Zuiderzeeland](#)
[Staatsbosbeheer](#)
Gemeenten

Financiën:
-

Monitoring:
Projectafsluiting en eindevaluatie



4.5 Stikstof

Voor Flevoland geldt een richtinggevend doel van 442 ton NH₃-emissiereductie. Dit doel is gebaseerd op landelijke berekeningen van het RIVM en heeft als beoogd resultaat het realiseren van de wettelijke opgave om in 2035 74% van het areaal stikstofgevoelige habitats onder de kritische depositiewaarde te brengen.

Provincie Flevoland heeft zelf geen stikstofgevoelige Natura 2000-gebieden. We zijn daarom in grote mate afhankelijk van omliggende provincies en het Rijk. De stikstofopgave is daarmee nadrukkelijk een regionale en interprovinciale verantwoordelijkheid. Landelijk wordt gewerkt aan een combinatie van generieke maatregelen en een gebiedsgerichte aanpak in prioritair regio's. Op dit moment is nog niet duidelijk in hoeverre voor Flevoland relevante gebieden, zoals de Noord-Veluwe en de Wieden-Weerribben, binnen die prioritering vallen. Omdat het overgrote deel van Flevoland binnen de 25 km-zones van stikstofgevoelige natuur in andere provincies ligt, is het van belang dat Flevoland in deze aanpak nadrukkelijk wordt betrokken, mede gelet op de positie van PAS-melders en de ruimtelijke en economische ontwikkelingen in de provincie. Wij zullen hier op blijven aandringen bij het Rijk.

De stikstofaanpak is bovendien direct verbonden aan andere opgaven in het landelijk gebied, zoals waterkwaliteit, bodem, natuurherstel en toekomstperspectief voor de landbouw. Voor de provincie betekent dit dat reductie van emissies niet op zichzelf staat, maar onderdeel is van een bredere beweging richting doelsturing, gebiedsgerichte samenwerking en innovatie. Het realiseren van een aantoonbaar dalende emissielijn is daarbij essentieel om ruimte te creëren voor vergunningverlening, het perspectief voor PAS-melders en zorgvuldig ruimtelijk-economisch beleid. Onze inzet is gericht op het realiseren van een aantoonbaar dalende stikstofemissielijn en het vastleggen van geborgde maatregelen, via samenwerking, doelsturing, een gebiedsgerichte aanpak en monitoring, zodat onderbouwd kan worden vastgesteld dat Flevoland haar verantwoordelijkheid neemt en daarmee ruimte kan creëren voor vergunningverlening en PAS-melders.

Partners:

Initiatiefgroep Oostrand NOP
Landbouw Collectief Flevoland
[BoerenNatuur Flevoland](#)

Financiën:

- ▶ SPUK Maatregelen Veehouderij: € 2,5 mln Uitvoeringsaanpak
- ▶ Landelijk Gebied: € 1,0 mln gereserveerd voor het gebiedsbod stikstof in samenwerking met circa 150 melkveehouders.
- ▶ GLB: ondersteuning van reductiemaatregelen.

Monitoring:

Voortgangsrapportage: basismetings en trend op basis van 2019 als referentiejaar, inclusief onderzoek naar gerealiseerde emissiereductie. Verkenning van een stikstofmeetnet.



Zo doen we dat

Deze inzet krijgt concreet vorm via de regisserende en faciliterende rol van de provincie. Wij faciliteren gebiedsprocessen, brengen partijen en initiatieven bijeen en zorgen voor afstemming met het Rijk en omliggende provincies over beleid en uitvoering. Via het Landbouw Collectief Flevoland gaan we verder met de sector in gesprek om te komen tot bedrijfs(emissie)plannen en doelsturing. Waar mogelijk brengen we onze data verder op orde. Zo ondersteunen we agrariërs bij het realiseren van hun reductieopgave en zoeken we met het Rijk naar oplossingen voor PAS-melders die te goeder trouw hebben gehandeld.

Binnen onze eigen invloedssfeer zetten wij nadrukkelijk in op gebiedsprocessen om emissies te voorkomen en terug te dringen. Daarbij combineren we generieke maatregelen met maatwerk op gebiedsniveau. Dit krijgt richting via de zogenoemde 50/20/20-benadering: 50% van de reductie wordt gezocht in stalemissiemaatregelen, 20% in veldemissiereductie via het gebiedsproces in de oostrand van de Noordoostpolder en 20% in een combinatie van veld- en stalmaatregelen in de rest van de provincie.

Samen met agrariërs wordt gewerkt aan het ontwikkelen van een gebiedsbod stikstof, waarbij via doelsturing wordt toegewerkt naar een pakket van geborgde maatregelen. In samenwerking met het Landbouw Collectief Flevoland wordt ingezet op reductie van zowel stal- als veldemissies, met de ambitie om deze aanpak met circa 150 melkveehouders uit te voeren. Ondernemers blijven daarbij verantwoordelijk voor hun eigen reductieopgave; de provincie ondersteunt in regie, procesen – waar passend – financiering. Voor deze inzet is binnen de Uitvoeringsaanpak Landelijk Gebied € 1,0 mln. gereserveerd.

Het gebiedsproces in de Oostrand fungeert als pilot waarin doelsturing en het gebiedsbod samenkomen. In 2025 heeft de initiatiefgroep een manifest aan de provincie aangeboden. Dit manifest markeert een belangrijke stap in het gebiedsproces waarin agrarisch ondernemers en de provincie samenwerken aan een toekomstbestendig landelijk gebied. In het manifest wordt duidelijk dat ondernemers een Oostrand ambiëren waar landbouw, natuur en gemeenschap in balans zijn, met gezonde bodems, schoon water en een rijk landschap als fundament. In de komende periode wordt met ondernemers verkend waar zij staan (en stonden) ten aanzien van doelbereik op het gebied van water, natuur en stikstof, en welke stappen nodig zijn om deze doelen te realiseren en te borgen.



Dit geven we vorm als een pilot waarin doelsturing en het gebiedsbod stikstof samenkomen. Dit moet uitmonden in gebiedsplannen waarin lopende en nieuwe initiatieven worden verbonden met afspraken over opgaven, planning, rollen en monitoring. Voor dit proces is € 0,25 mln. beschikbaar.

Naast de regisserende en faciliterende rol zetten we ons daarnaast in voor onze PAS-melders door toepassing van de prioriteringsvolgorde: stikstofruimte die de provincie eventueel zelf verwerft komt in eerste instantie ten goede aan PAS-melders in onze provincie en de prioritaire provinciale projecten en vervolgens aan overige initiatieven.

De inzet van middelen ondersteunt deze aanpak. SPUK-middelen voor Maatregelen Veehouderij worden benut en de inzet van GLB-middelen wordt verkend ter ondersteuning van emissiereducerende maatregelen en innovatieve technieken. Rijksmiddelen voor maatregelen en mogelijke stoppers worden in samenhang met de gebiedsgerichte aanpak ingezet, op basis van vrijwilligheid en vraag vanuit ondernemers. Daarnaast wordt verkend hoe de SPUK-middelen voor Gebiedsgerichte beëindiging veehouderijlocaties via een provinciale regeling kunnen worden toegepast.

Tot slot vormt monitoring de sluitsteen van de aanpak. De ontwikkeling van emissies wordt gevolgd op basis van openbare data met 2019 als referentiejaar. Er wordt onderzocht in hoeverre een dalende trend kan worden aangetoond, en samen met de sector wordt bezien of uitbreiding van het stikstofmeetnet wenselijk en haalbaar is.

4.6 Klimaat

Klimaatverandering heeft een directe en toenemende invloed op het landelijk gebied van Flevoland. Veranderende neerslagpatronen, toenemende droogte, extremere weersomstandigheden en effecten zoals verzilting en bodemdaling raken landbouw, natuur, waterbeheer en de leefomgeving. Klimaat vormt daarmee dan ook geen afzonderlijke opgave binnen de uitvoeringsaanpak, maar wordt integraal benaderd. Maatregelen en activiteiten binnen de thema's landbouw, natuur, stikstof en bodem & water dragen op veel manieren bij aan klimaatadaptatie en, waar mogelijk, klimaatmitigatie.

De inzet binnen dit thema richt zich primair op het vergroten van de weerbaarheid en veerkracht van het landelijk gebied en het tijdig inspelen op klimaateffecten die het behalen van wettelijke en beleidsmatige doelen onder druk zetten, zoals de Kaderrichtlijn Water, natuur- en stikstofdoelen en het toekomstperspectief van de landbouw. We sluiten daarbij aan bij het nog vast te stellen Klimaatplan Flevoland: Kansen voor Klimaat. Dit plan introduceert geen nieuw beleid, maar fungeert als startpunt voor de verdere uitwerking van het klimaatbeleid en als uitnodiging tot dialoog. De uitvoering van dit plan vindt dan ook plaats via eerder vastgestelde beleidssporen, zoals in de hoofdstukken onder de thema's duidelijk wordt.



Beoogde resultaten:

1. Regionale samenwerking en gezamenlijke uitvoeringsagenda

- ▶ Beschikking BoerenNatuur Flevoland voor uitvoering droge dooradering op landbouwgrond is afgegeven.
- ▶ Beschikkingen ecologisch beheer bermen en dijken zijn afgegeven aan alle gemeenten en het waterschap.
- ▶ Samenwerking tussen provincie, agrarische sectoren en medeoverheden is versterkt, gericht op doelbereik in 2030 en 2035.
- ▶ Het ANLB is verder versterkt en uitgebreid.
- ▶ Samenwerking tussen provincie, agrarische sectoren en medeoverheden is versterkt, gericht op doelbereik in 2030 en 2035.

2. Gebiedsgerichte aanpak met regionale prioritering

- ▶ Kwaliteitsverbetering (revitalisering) van bestaand bos in het landelijk gebied is gerealiseerd.
- ▶ Ruimtelijke analyse NNN geeft inzicht in knelpunten en werking van verbindingen, inclusief beoordeling van aanvullende verbindingzones uit het Ambitiedocument.
- ▶ Plan van aanpak Oostrand Noordoostpolder is opgeleverd, met heldere afspraken over opgaven, planning, rollen en monitoring.
- ▶ Kansen voor bosaanleg en landschapselementen zijn benut waar die zich voordoen.
- ▶ Via het Actieplan Akkervogels is het leefgebied van akkervogels versterkt door een effectievere inzet van het Agrarisch Natuur- en Landschapsbeheer (ANLB) en door het ontwikkelen en uitvoeren van natuurinclusieve plannen met gebieds- en ketenpartners. Kansrijke leefgebieden voor akkervogels zijn ruimtelijk in beeld gebracht en de bescherming van openheid in deze gebieden is verankerd in de concept-Omgevingsvisie.

3. Doelsturing in de landbouw

- ▶ Agroforestry-projecten (maatregelpakket Nieuwe Verdienmodellen) zijn gerealiseerd.
- ▶ Met de sector is een gebiedsgericht plan van aanpak voor het gebiedsbod stikstof uitgewerkt en bij maximaal 150 agrariërs in uitvoering.
- ▶ Met doelsturing is geëxperimenteerd als werkwijze om bij te dragen aan de doelen uit het Ambitiedocument.
- ▶ Gebiedsgerichte plannen (start in de Oostrand Noordoostpolder) leggen maatregelen en afspraken vast.
- ▶ Bedrijfs(emissie)plannen maken de bijdrage van agrariërs aan reductiedoelen concreet.

4. Innovatie als versneller

- ▶ Verkenning naar het stimuleren van stalinnovaties is uitgevoerd.

5. Datagedreven monitoring en bijsturing

- ▶ Inzicht in de voortgang van emissiereductie (stal- en veldemissies t.o.v. 2019) is opgeleverd, op basis van landelijk geaccrediteerde cijfers en - waar al beschikbaar - uit doelsturing.
- ▶ De ontwikkeling van emissies uit de landbouw wordt systematisch gevolgd op basis van openbare data (referentiejaar 2019), waardoor inzicht ontstaat in de emissietrend. In samenwerking met de sector is tevens verkend of en hoe het stikstofmeetnet kan worden uitgebreid.
- ▶ Monitoren Natuur Netwerk Nederland (NNN) en Natura- 2000 gebieden.
- ▶ In agrarische gebieden voeren we de floramonitoring uit om uitspraken te kunnen doen over de kwaliteit van het agrarisch gebied.
- ▶ Middels het Meetnet Agrarische Soorten meten we trends in aantallen en verspreiding van agrarische (vogel)soorten. Daarnaast voeren we soortspecifieke monitoring uit.

6. Strategische inzet van rijks- en Europese middelen

- ▶ De inzet van GLB-middelen ter ondersteuning van emissie reducerende maatregelen en innovatie in de veehouderij is verkend, in samenhang met de gebiedsgerichte aanpak.
- ▶ Verkend is hoe de SPUK voor Gebiedsgerichte beëindiging veehouderijlocaties via een provinciale regeling kan worden toegepast, aansluitend bij de gebiedsgerichte aanpak en op basis van vrijwillige deelname van ondernemers.
- ▶ SPUK-middelen voor Maatregelen Veehouderij zijn benut ter ondersteuning van emissie reducerende maatregelen en innovatieve technieken in de veehouderij.

7. Provinciale rol en voorbeeldgedrag in uitvoering

- ▶ Berekening van het percentage groenblauwe dooradering (peiljaar 2025) is opgeleverd.
- ▶ Instrumentarium voor groenblauwe dooradering is ontwikkeld (doorloop richting 2027).
- ▶ Handelingsperspectieven klimaatverandering natuur zijn uitgewerkt per natuurtype (op basis van abiotiek), inclusief concrete beheerrichtingen en samenwerking met Water en Bodem.
- ▶ Inzicht in de voortgang van emissiereductie (stal- en veldemissies t.o.v. 2019) is opgeleverd, op basis van landelijk geaccrediteerde cijfers en - waar al beschikbaar - uit doelsturing.
- ▶ Er is een multipliereffect gerealiseerd: maatregelen dragen zichtbaar bij aan meerdere provinciale doelen (ecologie, economie, toekomstbestendige landbouw).
- ▶ Eindrapportage en eindevaluatie Programma Nieuwe Natuur zijn vastgesteld.
- ▶ Natuurinclusieve maatregelen zijn via het programma Flevoland Natuurinclusief structureel verankerd in meerdere beleidsterreinen, waaronder landbouw, infrastructuur, waterbeheer en energie. In samenwerking met partners, waaronder het Landbouw Collectief Flevoland, wordt gewerkt aan natuurinclusieve perspectieven voor agrariërs en worden natuur- en biodiversiteitsopgaven via de regioprofielen vertaald naar de regionale context.

5. Uitvoeringsaanpak: Bodem & Water

Bodem en water vormen letterlijk het fundament van het Flevolandse landelijk gebied. De kwaliteit en beschikbaarheid van water en de vitaliteit van de bodem, bepalen in grote mate de mogelijkheden voor voedselproductie, biodiversiteit, klimaatadaptatie en leefkwaliteit. In Flevoland, met haar jonge bodem en intensieve ruimtegebruik, wordt deze samenhang op veel plekken extra zichtbaar.

Tegelijkertijd staat het bodem- en watersysteem onder druk door klimaatverandering, bodemdaling, verzilting, toenemende weersextremen en langdurige belasting met nutriënten en andere stoffen. Deze ontwikkelingen hebben direct invloed op het toekomstperspectief van het landelijk gebied.

Binnen de uitvoeringsaanpak Landelijk Gebied is het thema 'Bodem & Water' daarom een belangrijke pijler onder beide hoofddoelen: het behoud en versterken van de biodiversiteit én het realiseren van een toekomstbestendige, economisch vitale landbouw. Door te werken aan schoon en gezond water, een robuust en klimaatbestendig watersysteem en een vitale bodem, leggen we de basis voor duurzaam gebruik van het landelijk gebied op de lange termijn.

Provincie Flevoland voert op het vlak van bodem en water dan ook veel wettelijke taken uit. De kaders hiervoor liggen vast in het provinciale waterprogramma, waarin beleidsdoelen zijn opgenomen op het gebied van onder andere waterkwaliteit, waterbeschikbaarheid en grondwaterbescherming. Deze doelen - en de bijbehorende activiteiten - vormen het uitgangspunt voor de inzet op bodem en water binnen de uitvoeringsaanpak. Uiteindelijk werken we toe naar een watersysteem dat structureel en duurzaam op orde is. Via de reguliere beleidscyclus worden deze doelen voortdurend gemonitord, geëvalueerd en waar nodig bijgesteld. Het provinciaal waterprogramma wordt eens in de zes jaar opgesteld. Dat vindt momenteel plaats.

In dit hoofdstuk wordt de inzet van de provincie uitgewerkt langs vijf samenhangende deelopgaven:

- Verbetering van de waterkwaliteit
- Versterking van de klimaatbestendigheid van het watersysteem
- Beperking van wateroverlast
- Aanpak van watertekort en verzilting
- Bevordering van een vitale bodemkwaliteit.

Per onderdeel wordt ingegaan op de doelen, de (gebiedsgerichte) aanpak en de concrete activiteiten die bijdragen aan duurzaam doelbereik.

5.1. Waterkwaliteit

Goede waterkwaliteit is een essentiële randvoorwaarde voor een gezonde leefomgeving, een robuuste natuur en een toekomstbestendig landbouwsysteem. De waterkwaliteit staat echter onder druk door nutriëntenbelasting, gewasbeschermingsmiddelen en andere stoffen met een hoge milieubelasting. Vanuit Europese en nationale regelgeving is Nederland verplicht om verdere achteruitgang te voorkomen en de ecologische toestand van waterlichamen te herstellen. In 2027 moet de ecologische kwaliteit van het oppervlaktewater aan de wettelijke normen voldoen, zoals vastgelegd in de Kaderrichtlijn Water (KRW). Het nitraatgehalte in het grondwater moet onder de wettelijke norm liggen, zoals vastgelegd in de Nitraatrichtlijn. Het halen van de wettelijke doelen voor nutriënten (stikstof en fosfor) en de KRW-genormeerde stoffen is daarbij randvoorwaardelijk.

Provincie Flevoland volgt de ontwikkelingen van stoffen die een hoge impact hebben op de leefomgeving. Voor de normen is het derde stroomgebiedbeheerplan (SGBP3) fungerend tot en met 2027, maar houden we rekening met de toekomstige SGBP4 doelen. Daarnaast heeft de provincie zich in het SGBP verplicht 40% van de oevers langs de provinciale hoofdvaarten natuurvriendelijk in te richten. Op deze manier zorgen we voor een gezonde leefomgeving en een toekomstbestendig landbouwsysteem waarbij drinkwaterbescherming altijd prioriteit heeft.

De provincie werkt gebiedsgericht en volgens de methode van doelsturing. Daarom betreft ze gebiedspartners actief bij deze opgave. Door de restopgave en de inschatting van de effecten van maatregelen in beeld te brengen, maken we de waterkwaliteitsopgave inzichtelijk om te kunnen gebruiken bij de verdere experimenten van doelsturing. Samenwerking vindt plaats met Waterschap Zuiderzeeland, Landbouw Collectief Flevoland, agrarische sectoren, gemeenten, terreinbeherende organisaties en kennisinstellingen. De provincie heeft een regisserende, kaderstellende en verbindende rol. We zetten in op het halen van de waterkwaliteitsdoelen, waarbij de focus ligt op het creëren van draagvlak met de doelsturingsmethode.

Partners:

Landbouw Collectief Flevoland
Waterschap Zuiderzeeland
ABW partners: LTO Noord, Waterschap Zuiderzeeland, Provincie Flevoland, Gemeenten
Terreinbeherende organisaties

Financiën:

- SPUK Programma Natuur:
€ 0,15 mln voor ecohydrologische systeemanalyse

Monitoring:

KRW-monitoring en vier ABW-monitoring: voortgang via het projectteam ABW en de KRW-monitoring van het waterschap

Effectiviteit van maatregelen: plan van aanpak voor onderzoek naar maatregel-effecten en te verwachten reducties; aanvullende analyses zoals de ecohydrologische systeemanalyse Harderbroek, worden ingebracht in de beleidscyclus.



Zo doen we dat

Om de waterkwaliteitsdoelen gericht en effectief te realiseren, zetten we in op het versterken van inzicht en sturing. De KRW-webviewer waterkwaliteit wordt geactualiseerd en doorontwikkeld, inclusief een doorvertaling naar de acht Flevolandse regio's (zie ook 2.2). Hiermee creëren we een overzichtelijk en samenhangend beeld van de regionale (rest)opgaven. Dit overzicht vormt input voor de Kennishub. Op basis van het beeld van de (rest)opgaven wordt met bijbehorende KPI's en stappenmodellen ook de doelsturing per regio verder vormgegeven. De wettelijke kaders zijn daarbij leidend. Alhoewel we blijven inzetten op een vrijwillige aanpak via doelsturing, zijn de waterkwaliteitsdoelen niet vrijblijvend: de doelen vanuit de KRW zijn bindend en verplichtend en 2027 nadert snel. We voeren daarom een verkenning uit naar een potentieel provinciaal ruimtelijk instrumentarium voor situaties waarin een vrijwillige aanpak om te werken aan de waterkwaliteitsdoelen onvoldoende werkt. De keuze om het instrumentarium daadwerkelijk in te zetten wordt niet in deze uitvoeringsaanpak gemaakt.

Parallel hieraan gaan we verder met het uitvoeren van onze gebiedsgerichte aanpak via het Actieplan Bodem en Water (ABW), waar we samen met onze partners werken aan de reductie van nutriënten en gewasbeschermingsmiddelen (zie ook 4.2). Begin 2026 organiseerden we daarvoor onder andere drie gebiedsbijeenkomsten, gericht op waterkwaliteit. Daarnaast verbreden we binnen het ABW onze gebiedsgerichte aanpak, zodat maatregelen niet alleen bijdragen aan verbetering van de waterkwaliteit, maar ook aan de bredere integrale doelen voor landbouw, natuur en klimaat. Als onderdeel hiervan zetten we onder andere het project van Agrifirm over 'plant- en plaatsspecifiek werken' voort.

Een belangrijke component van onze fysieke uitvoering is het verbeteren van de ecologische kwaliteit van watergangen en oevers. In dat kader wordt de komende jaren ongeveer 191,2 kilometer aan natuurvriendelijke oever in provinciale vaarten geoptimaliseerd via het uitvoeren van groot onderhoud op eigen gronden. Daarnaast worden stappen gezet in het verbeteren van het onderhoud en de instandhouding van natuurvriendelijke oevers die de provincie heeft aangelegd op gronden van derden.

De provincie heeft zich in het SGBP verplicht 40% van de oevers langs de provinciale hoofdvaarten natuurvriendelijk in te richten. Het gaat hierbij om drie KRW oppervlaktewaterlichamen: Vaarten NOP, Vaarten hoge afdeling ZOF en Vaarten lage afdeling ZOF. Deze maatregel geldt ook voor alle tochten; de realisatie daarvan ligt bij Waterschap Zuiderzeeland. Ook de verdere implementatie en optimalisatie van de vispassage bij de Marknessersluis is onderdeel van onze eigen provinciale fysieke maatregelen in het kader van verbetering van de waterkwaliteit.

We werken aan het versterken van de inhoudelijke onderbouwing en monitoring van maatregelen. We stellen een plan van aanpak op voor een onderzoek naar de effectiviteit van maatregelen en de verwachte reductie in het kader van de verbetering van de waterkwaliteit. Daarnaast kwantificeren we, in het kader van de KRW, de resterende opgaven voor stikstof en fosfor voor de landbouwsector en stellen we ook voor zeer zorgwekkende stoffen en gewasbeschermingsmiddelen een plan van aanpak op. Daarnaast zetten we in op de verdieping van onze kennis over watersystemen en bodems. Zo worden de Doelen Overige Wateren voor natuurwateren afgerond en wordt een ecohydrologische systeemanalyse voor Harderbroek uitgevoerd. Hiervoor is € 0,15 mln beschikbaar vanuit de SPUK-regeling Programma Natuur.

Lopende praktijkgerichte projecten, zoals het EIP-project bodemverdichting en het BDEKO-project rond stikstofbenutting en gewasgezondheid in de biologische landbouw, worden gecontinueerd. De praktische lessen die we hieruit trekken nemen we mee in de reguliere beleidscyclus.



5.2. Waterkwantiteit: Klimaatadaptatie

Een robuust en klimaatbestendig watersysteem is een belangrijke randvoorwaarde voor een toekomstbestendig landelijk gebied in Flevoland. Door klimaatverandering nemen perioden van droogte en extreme neerslag toe, waardoor de betrouwbaarheid van het watersysteem steeds meer onder druk komt te staan. Dit raakt direct aan de gebruiksmogelijkheden voor landbouw, natuur en andere functies en vraagt om tijdige aanpassing en versterking van het systeem.

Hoewel het Flevolandse watersysteem robuust en rationeel is ingericht, is het ontworpen voor andere klimatologische omstandigheden dan waar we nu en in de toekomst mee te maken krijgen. Om goed inzicht te krijgen in de toekomstige geschiktheid van het watersysteem voor de verschillende gebruiksfuncties, is aanvullende kennis nodig. De provincie voert daarom de komende jaren samen met Waterschap Zuiderzeeland een onderzoek uit naar de waterbalans van de provincie, waarmee de robuustheid van het watersysteem in beeld wordt gebracht. Dit doen we samen met onze gebiedspartners.

Zo doen we dat

We zetten de komende periode in op het vergroten van onze kennis, om uiteindelijk te kunnen komen tot effectieve maatregelen die bijdragen aan een toekomstbestendig watersysteem. De provincie werkt samen met Waterschap Zuiderzeeland aan een samenhangende onderzoeksplan gericht op klimaatadaptatie in het landelijk gebied. In dit kader worden onderzoeken uitgevoerd naar de klimaatadaptiviteit van de Flevolandse bodem en stellen we een plan van aanpak voor een onderzoek naar de waterbalans in Flevoland op. Ook ronden we het onderzoek 'Klimaatadaptatie Natuur' af.

De uitkomsten van deze onderzoeken worden, in samenwerking met terreinbeherende organisaties, agrarische sectoren, natuur- en bewonersorganisaties en medeoverheden, vertaald naar een concrete aanpak voor het landelijke gebied.

Partners:
Waterschap Zuiderzeeland
Gemeenten
Terreinbeherende organisaties
Rijkswaterstaat

Financiën:
-

Monitoring:
Waterbalans/bodem-adaptiviteit en
Klimaatadaptatie Natuur periodiek
inbrengen in programmering en
bijsturen waar nodig.



5.3. Waterkwantiteit: Wateroverlast

Wateroverlast vormt in delen van Flevoland een toenemend risico voor landbouw, natuur en leefomgeving. Met name in een aantal bodemdalingsgebieden. Hoge grondwaterstanden en een beperkt bergend vermogen van het watersysteem leiden hier steeds vaker tot schade aan gewassen en belemmeren een duurzaam toekomstperspectief voor agrariërs. De provincie zet daarom in op een duurzame en maatschappelijk verantwoorde aanpak, waarbij schade wordt beperkt en tegelijkertijd wordt gewerkt aan een robuust en toekomstbestendig watersysteem.

Binnen de gebiedsgerichte aanpak wordt in een aantal bodemdalingsgebieden samen met ondernemers, het Waterschap en andere betrokken partijen in gebiedsprocessen onderzocht welke maatregelen technisch, financieel en maatschappelijk haalbaar zijn. Daarbij wordt ook gekeken naar mogelijke lange termijneffecten van mogelijke ingrepen. Vanuit de bodemdalingsgebieden in de Zuidlob van Flevoland en in de omgeving Schokland-Tollebeek, is daarnaast het verzoek gekomen om in de gebiedsgerichte aanpak ook breder te kijken naar andere ontwikkelingen en doelen in het landelijk gebied.

Parallel aan deze gebiedsprocessen werkt de provincie aan de actualisatie van het wateroverlastbeleid en de bijbehorende normstelling, waarbij de inzichten uit de praktijk worden benut.

Partners:
Waterschap Zuiderzeeland
Ondernemers
Overige gebiedspartijen

Financiën:

- ▶ Voornemen tot een incidentele subsidie van € 2,4 mln in 2026 (circa 50% van de geraamde kosten) voor het gebiedsproces, met cofinanciering door partners. Looptijd 2026-2029
- ▶ SPUK-aanvraag Deltaprogramma Zoetwater bij het Deltafonds ter hoogte van € 0,16 mln voor het gebiedsproces is ingediend.

Monitoring:

Gebiedsproces: voortgang en resultaten worden vastgelegd binnen het proces 2026-2029, inclusief de keuze voor maatregelen en de effecten in de praktijk.

Beleidsstraject: oplevering en besluitvorming over het nieuwe beleid en de normstelling in 2027.



Zo doen we dat

Provincie Flevoland neemt als partner actief deel aan het meerjarige gebiedsproces in de bodemdalingsgebieden, met een looptijd tot en met 2029. In dit gebiedsproces werken agrariërs, overheden en andere betrokken partijen samen aan het vergroten van kennis over bodemdaling, waterhuishouding en landbouwkundig gebruik van de gronden. Op basis van praktijkonderzoek, data-analyse en gezamenlijke verkenningen wordt inzicht ontwikkeld in de effecten van bodemdaling op het water- en bodemsysteem en op het agrarisch gebruik van de gronden.

De provincie draagt hier financieel en inhoudelijk aan bij. We zijn voornemens begin 2026 een incidentele subsidie van € 2,4 mln te verstrekken, waarmee circa 50% van de geraamde kosten van het gebiedsproces wordt gedekt. De overige kosten worden door de betrokken partners gedragen. Daarnaast hebben we in het kader van het Deltaprogramma Zoetwater bij het Deltafonds een SPUK-aanvraag ingediend van € 0,16 mln ter ondersteuning van het gebiedsproces.

Binnen het gebiedsproces worden gegevens verzameld over het functioneren van het bodem- en watersysteem en worden mogelijke maatregelen en ontwikkelrichtingen voor de bodemdalingsgebieden verkend. Deze kennis vormt de basis voor het ontwikkelen van toekomstscenario's en handelingsperspectieven voor agrariërs en overheden in deze gebieden.

Parallel aan het gebiedsproces werkt de provincie aan de actualisatie van het wateroverlastbeleid, inclusief de bijbehorende normstelling. De inzichten uit het gebiedsproces en de participatie met betrokken stakeholders worden hierin betrokken. Het traject voor de actualisatie van dit beleid wordt naar verwachting in 2027 afgerond.

5.4. Waterkwantiteit: Watertekort en verzilting

Door klimaatverandering en de toenemende druk op de zoetwaterbeschikbaarheid vanuit het IJssel- en Markermeer wordt Flevoland steeds kwetsbaarder voor verdroging en verzilting. Dit raakt direct de productiviteit van de landbouw, de kwaliteit van natuurgebieden en de beschikbaarheid van water voor andere functies in het landelijk gebied. Het beperken van deze kwetsbaarheid is daarom een belangrijk onderdeel van onze klimaatadaptatieopgave. Het uiteindelijke doel is dan ook om het landelijk gebied ook op de langere termijn geschikt te houden voor landbouw, natuur en andere gebruiksfuncties.

Waterschap Zuiderzeeland doet momenteel onderzoek naar deze vraagstukken. De provincie vervult hierin haar kaderstellende en regisserende rol door samen met het Waterschap te werken aan een gezamenlijke aanpak voor droogte en verzilting, waarin beleid, uitvoering en praktijkkennis worden verbonden. We sluiten bij deze aanpak aan bij het Deltaprogramma Zoetwater en richten ons op het versterken van de waterbeschikbaarheid en het formuleren van heldere zoetwaterdoelen. Tegelijkertijd ondersteunt de provincie praktijkgericht onderzoek, zodat agrariërs en terreinbeherende organisaties handelingsperspectief krijgen om in te spelen op toenemende droogte en verziltingsrisico's.

Zo doen we dat

We werken samen met het Waterschap aan het opstellen van een gezamenlijke aanpak voor droogte en verzilting, waarin beschikbare kennis, beleidskaders en uitvoeringsmogelijkheden worden samengebracht. In aanvulling hierop begeleidt en financiert de provincie praktijkonderzoek door de Lelystadse Boer. Dit richt zich op het ontwikkelen van concrete handelingsperspectieven voor agrariërs en terreinbeherende organisaties. De uitkomsten hiervan worden afgestemd met betrokken partijen en gekoppeld aan het Actieplan Bodem & Water, zodat maatregelen elkaar versterken en in samenhang worden uitgevoerd.

Partners:

Rijk / Deltaprogramma Zoetwater
Agrarische partners (o.a. de Lelystadse Boer) praktijkonderzoek en ontwikkeling van concrete handelingsperspectieven voor agrariërs en terreinbeheerders, met koppeling aan het Actieplan Bodem & Water (ABW)

Financiën:

- Uitvoering en onderzoek lopen via bestaande programmalijnen en de gezamenlijke aanpak met partners.

Monitoring:

Resultaatgerichte terugkoppeling: uitkomsten van praktijkonderzoek en gezamenlijke analyses worden gebiedsgericht benut voor programmering en bijsturing, inclusief koppeling met ABW en de waterkwaliteitsopgaven.



5.5. Bodemkwaliteit

Een vitale en gezonde bodem vormt de basis voor een toekomstbestendig landelijk gebied in Flevoland: niet alleen voor de landbouwsector, maar ook voor de gezondheid van mens en natuur en het dierenwelzijn. De Flevolandse bodem staat echter in toenemende mate onder druk door intensief gebruik, verontreiniging en veranderende klimaatomstandigheden. We werken daarom aan het bevorderen van een vitale en gezonde bodem door de bodemkwaliteit te verbeteren en actief in te zetten op het hergebruik van grondstromen. Dit doen we samen met Flevolandse gemeenten, Waterschap Zuiderzeeland en het Rijk.

Zo doen we dat

We werken in 2026 aan een discussienota vitaal bodembeheer, waarin we een voorstel doen voor de rol van de provincie bij de ontwikkeling, het behoud en het beheer van een vitale bodem. Deze nota is gebaseerd op provinciale doelen, het coalitieakkoord en (inter)nationale beleidsontwikkelingen, waaronder de nieuwe Europese bodemmonitoringsrichtlijn. Ook verkennen we de mogelijkheden voor het meten van bodemgezondheid. Daarnaast stimuleert de provincie circulair grondgebruik en zet zij in op een evenwichtige omgang met de (diepe) ondergrond, waarbij hergebruik, bescherming en benutting in samenhang worden afgewogen. Tot slot wordt gewerkt aan het opstellen van een actuele en complete lijst van PFAS-verontreinigde locaties in Flevoland.

Partners:
Gemeenten
Waterschap Zuiderzeeland

Financiën:
► Uitvoering loopt via bestaande
programmaliijnen en instrumenten.

Monitoring:
Voortgang wordt zichtbaar via de
oplevering van de discussienota,
verkenning meetmethodiek
bodemgezondheid en de
geactualiseerde PFAS-locatielijst.



Beoogde resultaten:

1. Regionale samenwerking en gezamenlijke uitvoeringsagenda

- ▶ Gebiedsprocessen via het Actieplan Bodem & Water (ABW) zijn ingericht en uitgevoerd, inclusief georganiseerde gebiedsbijeenkomsten.
- ▶ Beheer en onderhoud van natuurvriendelijke oevers (zowel op provinciale gronden als bij derden) is verbeterd.
- ▶ De tussenrapportage van het EIP Flevoland-project bodemverdichting is opgeleverd.
- ▶ Er ligt een gezamenlijk plan van aanpak voor een gebiedsbrede aanpak van droogte en verzilting, waarin beschikbare kennis, beleidskaders en uitvoeringsmogelijkheden zijn samengebracht.
- ▶ Samen met het Waterschap een samenhangende onderzoeksplan opgesteld welke zich richt op klimaatadaptatie in het landelijk gebied.
- ▶ Binnen de samenhangende onderzoeksplan onderzoek uitgevoerd naar de klimaatadaptiviteit van de Flevolandse Bodem.
- ▶ Plan van aanpak voor een onderzoek naar de waterbalans in Flevoland opgesteld (binnen de samenhangende onderzoeksplan).
- ▶ Onderzoek Klimaatadaptatie Natuur afgerond (binnen de samenhangende onderzoeksplan).

2. Gebiedsgerichte aanpak met regionale prioritering

- ▶ Deelrapporten Harderbroek zijn opgeleverd: water- en bodemkwaliteit (incl. Roerdompgebied), eco-hydrologische systeemanalyse en modelberekeningen (systeemanalyse, grond- en oppervlaktewater).
- ▶ Het BDEKO-project rond stikstofbenutting en gewasgezondheid in de biologische landbouw is voortgezet, inclusief een opgeleverde tussenrapportage.
- ▶ In 2029 is er inzicht in de geschiktheid van gronden in bodemdalingsgebieden voor landbouw.
- ▶ Eerste inzichten uit praktijkonderzoek door de Lelystadse Boer naar effectieve maatregelen en handelingsperspectieven voor droogte en verzilting zijn opgeleverd.
- ▶ In 2026–2029 is een set waterhuishoudkundige maatregelen opgeleverd die toepasbaar zijn in bodemdalingsgebieden.
- ▶ In 2026–2029 zijn data en een kenschets van de bodemdalingsgebieden plus ontwikkelscenario's opgeleverd.
- ▶ In 2027–2029 is een kader voor beoordeling van wateroverlast uitgewerkt en is de omgevingswaarde hiervoor aangepast.

3. Doelsturing in de landbouw

- ▶ Samenhangende doorvertaling van de KRW naar de acht Flevolandse regio's gemaakt en gekoppeld aan de stappen voor doelsturing per regio, met vastgestelde KPI's.
- ▶ Er is een verkenning van maatregelen uitgevoerd voor het reduceren van emissies van nutriënten en gewasbeschermingsmiddelen.

4. Innovatie als versneller

- ▶ Eerste resultaten zijn beschikbaar over plant- en plaats-specifiek werken.

5. Datagedreven monitoring en bijsturing

- ▶ De webviewer Waterkwaliteit is geactualiseerd en operationeel.
- ▶ Verkenning naar mogelijkheden voor het meten van bodemgezondheid uitgevoerd.
- ▶ Onderzoek opgezet naar de effectiviteit van maatregelen en de verwachte reductie in

- het kader van de verbetering van de waterkwaliteit.
- ▶ Kwantificatie restopgave stikstof en fosfor landbouwsector in het kader van de KRW.
- ▶ Doelen voor Overige Wateren zijn afgerond.
- ▶ Samen met het Waterschap een samenhangende onderzoeksplan opgesteld welke zich richt op klimaatadaptatie in het landelijk gebied.
- ▶ Binnen de samenhangende onderzoeksplan onderzoek uitgevoerd naar de klimaatadaptiviteit van de Flevolandse Bodem.
- ▶ Plan van aanpak voor een onderzoek naar de waterbalans in Flevoland opgesteld (binnen de samenhangende onderzoeksplan).
- ▶ Onderzoek Klimaatadaptatie Natuur afgerond (binnen de samenhangende onderzoeksplan).
- ▶ Voor water is er vanuit het Waterprogramma een specifieke monitor ontwikkeld, toegespitst op de doelstellingen en activiteiten van dit programma. Deze monitor is gericht op vijf thema's: grondwater, drinkwater, oppervlaktewaterkwaliteit, oppervlaktewaterkwantiteit en waterveiligheid.

6. Strategische inzet van rijks- en Europese middelen

- ▶ Indien gehonoreerd, inzetten van de ingediende SPUK-aanvraag in het kader van het Deltaprogramma Zoetwater bij het Deltafonds van 0.16 mln voor het gebiedsproces bodemdaling.

7. Provinciale rol en voorbeeldgedrag in uitvoering

- ▶ De vispassage Marknessersluis is verder geïmplementeerd en geoptimaliseerd.
- ▶ Inzicht in de noodzaak van aanvullende maatregelen voor grondwaterbeschermingsgebieden is opgeleverd.
- ▶ Een plan van aanpak voor zeer zorgwekkende stoffen en gewasbeschermingsmiddelen is uitgewerkt.
- ▶ De discussienota Vitaal Bodembeheer is door Gedeputeerde Staten vastgesteld, met inachtneming van het coalitieakkoord en de provinciale doelen en ambities.
- ▶ Een actuele lijst met PFAS-verontreinigde locaties in Flevoland is opgesteld.

Bijlage

Visie op Landbouw

Ambitiedocument

Intentieverklaring

Aanbod agrarische sectoren

Manifest Oostrand

Gebiedsagenda Voedsel

Kennishub Landelijke Gebied

Deze bijlages zijn op te vragen via de website van Provincie Flevoland.

Zie hieronder voor de link:

<https://www.flevoland.nl/wat-doen-we-landelijk-gebied/uitvoeringsaanpak>

Of scan de QR code hieronder:





Dit is een uitgave van:

Provincie Flevoland
Visarenddreef 1
Postbus 55
8200 AB Lelystad

Contact:

T 0320 – 265 265
E info@flevoland.nl
W www.flevoland.nl