



PROVINCIE FLEVOLAND

# Vitaal leven in Flevoland

Voortgangsrapportage Krachtige Samenleving 2019 – 2022



# Voorwoord

Beste lezer,

Voor u ligt de voortgangsrapportage Krachtige Samenleving 2019-2022. Een informatief document dat u inzicht geeft in de activiteiten die uitgevoerd worden voor de opgave Krachtige Samenleving uit de Omgevingsvisie FlevolandStraks. Deze opgave is ontstaan vanuit het gedachtegoed dat Krachtige Samenleving de rode draad vormt in alle regionale opgaven. Dit blijkt nog steeds actueel: de coronajaren, de consequenties van de situatie in Oekraïne op energieprijzen en inflatie gekoppeld aan vraagstukken op het gebied van duurzaamheid en woningbouw vragen om samenwerking vanuit verschillende disciplines aan gedeelde opgaven.

De voortgangsrapportage Krachtige Samenleving 2019-2022 laat een uitgebreid beeld zien van de krachtige samenleving in Flevoland en de bijdrage die de provincie hieraan levert. Samen met andere overheden, organisaties en andere partijen werken we aan een Flevoland waarin iedereen zo vitaal mogelijk kan leven. Goed om te weten: de programmalijs Leefbaar Platteland is in een apart, maar wel samenhangend, voorstel uitgewerkt. De voortgangsrapportage wordt ook apart aan de Provinciale Staten voorgelegd en is daarom niet in deze rapportage meegenomen.

We hopen dat u met deze rapportage in vogelvlucht een indruk krijgt van de netwerken, werkwijze, activiteiten en resultaten van de opgave Krachtige Samenleving.

**Namens Gedeputeerde Staten van Flevoland**

**Gedeputeerde Jop Fackeldey**



# Inhoudsopgave

Inleiding	6
1. Gezond en veerkrachtig Flevoland	9
2. Toekomstbestendige gezondheidszorg	18
3. Arbeidsmarkt & participatie	27
Tot slot	37
Bijlage 1. De aanloop: van opgave naar programma	39
Bijlage 2. Nadere toelichting op de werkwijze	40

## Leeswijzer

Deze voortgangsrapportage is op twee manieren te lezen:

1. Een verkorte versie aan de hand van overzichtsplaten en samenvattingen.
2. De volledige versie bestaande uit de overzichtsplaten, samenvattingen en de uitgewerkte tekst.

Verwijzingen naar andere (sub)hoofdstukken zijn te volgen via [schuingedrukte blauwe tekst](#). Daarnaast kunt u klikken op verschillende links binnen de tekst. Deze verwijzen naar achtergrondinformatie, beeldmateriaal en voorbeelden voor als u meer wilt weten.

In de inleiding leest u over de opgave en het programma Krachtige Samenleving en onze werkwijze (nader uitgewerkt in bijlagen 1 en 2). De hoofdstukken 1, 2 en 3 gaan in op de programmalijnen: gezond en veerkrachtig Flevoland, toekomstbestendige gezondheidszorg, en arbeidsmarkt & participatie. Per programmalijn beschrijven we de urgentie, het netwerk en onze rol, ons werk in uitvoering en verdere ontwikkelingen. Tot slot een korte beschouwing van waar we staan met Krachtige Samenleving, waar we (nog) niet aan toe gekomen zijn en actuele ontwikkelingen in het maatschappelijk speelveld.





# KRACHTIGE SAMENLEVING



## VITAAL LEVEN IN FLEVOLAND



### GEZOND & VEERKRACHTIG FLEVOLAND

STIMULEREN VAN POSITIEVE GEZONDHEID  
OM BIJ TE DRAGEN AAN PREVENTIE  
Platform **WELinFLEVOLAND**

Wat kan **WEL**, samen lukt het **WEL**, **WEL** bevinden

Positief gezonde Flevolander...

... in een positief gezonde omgeving

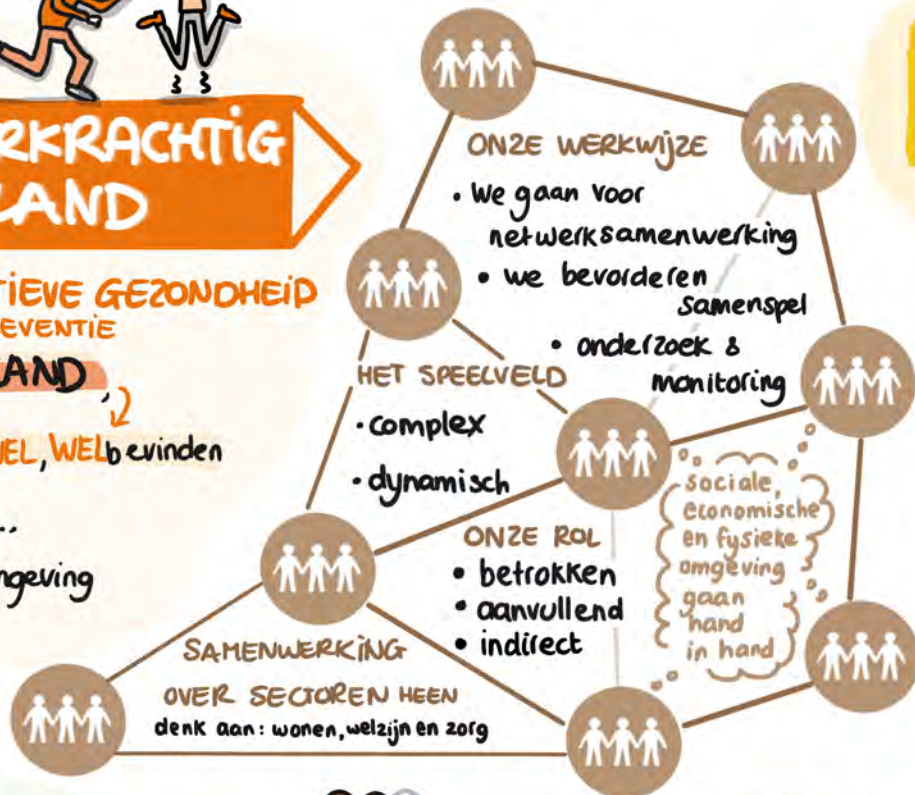
### ... LEEFBAARHEID

↳ bijdrage aan Krachtige Samenleving  
Notitie Leefbaar Platteland '20-'23

UITWERKING IN APART VOORSTEL



### LEEFBAAR PLATTELAND



EN VERDER ...

TRENDS & DOOR-ONTWIKKELING



### TOEKOMSTBESTENDIGE GEZONDHEIDSZORG

LOBBY & ONDERSTEUNING  
KANTELING ZORGLANDSCHAP

### ZORGTAFEL FLEVOLAND

Samenwerken aan goede en bereikbare zorg voor Flevolandse

### VERBETEREN ARBEIDSMARKT ZORG & WELZIJN &

### VERSTERKEN - INVLOED VAN - INWONERS

VIA  
HUMAN CAPITAL AGENDA  
ZORG & WELZIJN

en ondersteunen  
initiatieven inwoners



### ARBEIDSMARKT & PARTICIPATIE

- brigitte breugem-

# Inleiding

## De opgave

Krachtige Samenleving is gericht op de sociaaleconomische omgeving en vormt een van de drie kernopgaven van de [Omgevingsvisie FlevolandStraks](#). De oorspronkelijke gedachte van Krachtige Samenleving als rode draad in regionale opgaven is nog steeds actueel. Zo is in de [strategische agenda Flevoland 'Over de brug komen'](#) vitale steden en dorpen een van de drie ontwikkelpijlers.

In een krachtige samenleving gaan de sociale, economische en fysieke omgeving hand in hand. De context waarin Krachtige Samenleving opereert kenmerkt zich door:

- Landelijk groeit de urgentie om te investeren in preventie, een gezonde leefstijl, de transformatie van het zorgstelsel en de mogelijkheden om ouderen langer zelfstandig te laten wonen.
- Gemeenten worstelen met financiële vraagstukken, onder andere in het sociaal domein en rondom preventie en voorzieningen die nodig zijn om de zorg betaalbaar te houden.
- In Flevoland ligt de gemiddelde gezondheid en (arbeids)participatie lager dan in de rest van Nederland en levert de (dubbele) vergrijzing<sup>1</sup> nieuwe

vraagstukken op: hoe vangen we de krimp op de arbeidsmarkt op, en hoe organiseren we voldoende zorg op maat?

## Het programma

De opgave Krachtige Samenleving van de Omgevingsvisie is vertaald naar het programma Krachtige Samenleving ([contourenschets programma Krachtige Samenleving](#), door Provinciale Staten vastgesteld in 2020). Het programma Krachtige Samenleving bestaat uit vier programmalijnen:

1. **Gezond en veerkrachtig Flevoland**: inzetten op positieve gezondheid. Deze brede benadering draagt bij aan het vermogen van inwoners om met de fysieke, emotionele en sociale uitdagingen in het leven om te gaan, waarbij ze zoveel mogelijk de eigen regie voeren. Specifieke aandachtspunten zijn overgewicht en beweging; hierop scoren Flevolandse laag vergeleken met de rest van Nederland.
2. **Leefbaar platteland**: inzetten op de bereikbaarheid van voorzieningen, kwaliteit van natuur en milieu, sociale cohesie en (economische) veerkracht op het platteland. Deze programmalijn is in een apart voorstel uitgewerkt en de voortgangsrapportage

wordt afzonderlijk gepresenteerd.

3. **Toekomstbestendige gezondheidszorg**: inzetten op een zorglandschap en -aanbod dat past bij de behoeften en mogelijkheden van Flevoland in 2030 en daarna. Daarbij gaan bereikbaarheid en betaalbaarheid hand in hand.
4. **Arbeidsmarkt & participatie**: in aansluiting op de Human Capital Agenda inzetten op het versterken en verbeteren van de arbeidsmarkt zorg en welzijn. Daarnaast streven we naar het versterken van de invloed van onze inwoners in deze sector.

De opgave en het programma Krachtige Samenleving zijn nader uitgewerkt in [Bijlage 1](#).

## Netwerksamenwerking

Het speelveld van Krachtige Samenleving is complex, veelomvattend en dynamisch. Vraagstukken op het gebied van preventie, welzijn, participatie en zorg vereisen per definitie een domein-overstijgende aanpak. Daarom is intensieve samenwerking met netwerkpartners (inwoners, zorgaanbieders, gemeenten en maatschappelijke organisaties) noodzakelijk. Netwerksamenwerking is dus cruciaal om gezamenlijke doelen te bereiken: [Samen maken](#)

<sup>1</sup> Met dubbele vergrijzing bedoelen we het verschijnsel dat de groep ouderen een relatief groter aandeel vormt van de Nederlandse samenleving (o.a. gevolg van de babyboom na de Tweede Wereldoorlog) en daarbovenop dat de gemiddelde leeftijd steeds hoger komt te liggen (ouderen worden steeds ouder).



[we Flevoland!](#) Het is continu zoeken naar een goede en passende verbinding tussen landelijke, regionale en lokale ontwikkelingen, om als één overheid te werken aan domein-overstijgende opgaven. Hierbij werken we aanvullend op gemeenten. Succesvolle netwerksamenwerking betekent ook dat we voortdurend bezig zijn met het positioneren van zowel de provinciale belangen als die van andere betrokken partijen.

### Onze manier van werken

Samenwerken gaat niet vanzelf, zeker niet in een veld met schaarste aan middelen en personele bezetting. Het onderhouden en versterken van ons netwerk is dan ook essentieel om te kunnen werken aan maatschappelijke opgaven. Daarbij heeft de provincie verschillende rollen: soms als deelnemer of (co-)financier, maar vaak als verbinder, initiatiefnemer, facilitator of coördinator. Dat vereist visie, flexibiliteit en het stellen van de vraag 'waar kunnen we helpen?'. Verder helpt de provincie met de uitwisseling van kennis en vaardigheden. In sommige gevallen ondersteunen we door (proces)ondersteuning via de inhuur van externe capaciteit, inzet van Flever, inzet via de Zorgtafel, of met behulp van eigen kennis, invloed en contacten.

Ook voeren we verschillende onderzoeken uit en bieden we op incidentele basis financiële ondersteuning. Een voorbeeld is deelname aan en financiering van het onderzoeksnetwerk [Werkplaats Sociaal Domein](#). Daarnaast is een aantal pilots gefinancierd om nieuwe wegen te ontdekken en netwerken te ondersteunen in gezamenlijke maatschappelijke opgaven. Tenslotte werken we aan de monitoring en evaluatie van de programmalijnen. Dit gebeurt op een kwalitatieve manier, waar mogelijk aangevuld met kwantitatieve gegevens over resultaten en effecten. Bijvoorbeeld met de monitor [Positieve Gezondheid](#) en [arbeidsmarkt zorg en welzijn](#). Ook de monitor [Omgevingsvisie FlevolandStraks](#) toont de trends en ontwikkelingen in relatie tot de gestelde ambities uit de zeven opgaven.

Krachtige Samenleving staat niet alleen en raakt veel andere sectoren en beleidsterreinen zoals economie, wonen en leefomgeving. Daarom is onderdeel van onze werkwijze om cross-sectorale samenwerkingen en verbanden tot stand te brengen. Zo wordt er vanuit verschillende invalshoeken bijgedragen aan regionale opgaven. Per programmalijn gaan we hier verder op in (zie hoofdstukken 1, 2 en 3). In [Bijlage 2](#) is de werkwijze van Krachtige Samenleving nader uitgewerkt.

### Flever: strategische partner en uitvoeringsorganisatie Krachtige Samenleving

De programmatische uitwerking van de opgave Krachtige Samenleving vroeg om een andere inzet van de provinciale steunfunctie Centrum voor Maatschappelijke Ontwikkeling (CMO) Flevoland - het huidige [Flever](#). Criterium hierbij is dat activiteiten van Flever bijdragen aan het realiseren van de programmalijnen van Krachtige Samenleving en dat Flever in het netwerk van betrokken partners en overheden een 'spin in het web'-functie gaat vervullen.

In de periode 2019-2021 doorliepen Flever en de provincie een gezamenlijk transitieproces, welke inmiddels met succes is afgerond. De programma's van Flever sluiten goed aan op onze programmalijnen ([jaarplan Flever 2023](#)).



## Werkplaats Sociaal Domein

De [Werkplaats Sociaal Domein Flevoland](#) is een samenwerking tussen overheden, zorg- en welzijnsorganisaties, studenten, docenten en onderzoekers van Windesheim met en voor inwoners van Flevoland. Het ministerie van VWS financiert de werkplaatsen in een  $\frac{1}{3}$  –  $\frac{2}{3}$  constructie. Deze werkplaatsen (landelijk in totaal 14) onderzoeken, ontwikkelen en evalueren nieuwe werkvormen voor zorg en welzijn.

In de periode 2020 – 2022 heeft de provincie zich aangesloten en hebben we een aantal projecten gefinancierd die passen bij het programma Krachtige Samenleving, zoals het doorbreken van armoedepatronen of toegankelijkheid voor laaggeletterden. Daarnaast zijn we deelnemer in het dagelijks bestuur en stimuleren we het verbinden van regionale onderzoeksactiviteiten. Via workshops, 'actieer-bijeenkomsten', lezingen en lunches heeft de Werkplaats Sociaal Domein in de periode 2020 – 2022 ongeveer 1.000 professionals bereikt met nieuwe inzichten, werkwijzen en praktische ondersteuning.

In voorbereiding op de periode 2023 – 2026 zijn onder de noemer van 'Veerkrachtig samenleven en zorgen in een democratie' drie thema's gedefinieerd: 1) sociale kwaliteit, 2) Human Capital Agenda Zorg & Welzijn, en 3) samenwerken in de zorgketen. Deze thema's sluiten aan bij de programmalijnen van Krachtige Samenleving en bieden perspectief om de regionale samenwerking voort te zetten. Ook heeft het ministerie van VWS in juni 2022 voor de periode 2023 – 2025 een nieuwe regeling in het leven geroepen voor 'thuis wonen door ouderen'. Hieronder vallen thema's als preventie, mantelzorg, wonen en fysieke (leef)omgeving. Dit sluit naadloos aan bij het thema Wonen, Welzijn en Zorg.





# GEZOND & VEERKRACHTIG FLEVOLAND

OMGEVINGSVISIE  
FLEVOLANDSTRAKS  
COALITIEAKKOORD  
FLEVOLAND BIEDT RUIKTE VOOR DE TOEKOMST

KRACHTIGE  
SAMENLEVING



VIA HET PLATFORM WELinFLEVOLAND STIMULEREN WE DAT MENSEN BETER KUNNEN ONGAAN MET DE FYSIEKE, EMOTIONELE EN SOCIALE UITDAGINGEN VAN HET LEVEN. VOOR VEERKRACHTIGE FLEVOLANDERS!

## URGENTIE

- Zorgstelsel alleen rekt het niet
  - Gezondheid vaak negatief benaderd
  - Positieve benadering nodig
  - van passief naar actief : eigen regie!
- VAN ZIEKTE & GENEZEN NAAR  
POSITIEVE GEZONDHEID

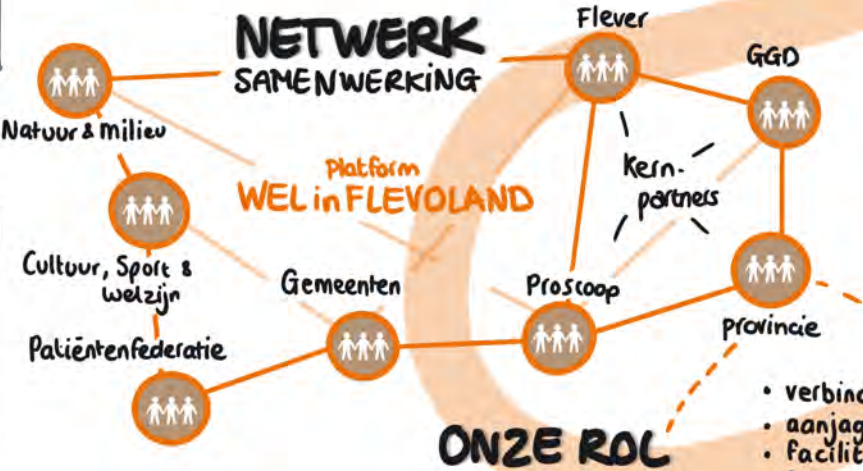
## POSITIEVE GEZONDHEID =

EEN BREDERE KIJK OP GEZONDHEID VANUIT

- 👤 KWALITEIT VAN LEVEN
- 🏃 LICHAAMSFUNCTIES
- 👥 PARTICIPEREN
- 🧠 DAGELIJKS FUNCTIONEREN
- 🧘 MENTAAL WELBEVINDEN
- 🌱 ZINGEVING

## SAMEN TROTS

OP HET OMARMEN VAN  
POSITIEVE GEZONDHEID  
ALS BASIS VOOR EEN  
VITALE, KRACHTIGE SAMENLEVING



## WERK IN UITVOERING IN SAMENWERKING

STIMULEREN VAN POSITIEVE GEZONDHEID  
als bijdrage aan preventie

WEL ACADEMIE  
(leergang professionals & bestuurders)

REGIONAAL  
PLAN VAN AANPAK  
EENZAAMHEID



- INSPIREREN
- podcast
  - webcast
  - inspiratie sessies

## EN VERDER ...

VAN  
BEWUSTWORDING  
&  
INSPIRATIE  
NAAR  
IMPLEMENTATIE







©Shutterstock

# 1. Gezond en veerkrachtig Flevoland

## Samenvatting

Gezondheid en veerkracht zijn essentieel om in onze veranderende samenleving mee te kunnen doen. Dat geldt niet alleen voor het doorlopen van school, studie of loopbaan (de economische invalshoek; het voorzien in eigen levensonderhoud), maar ook voor het leiden van een zinvol en gelukkig leven en het onderhouden van een sociaal netwerk. Hierbij staat het concept ‘[positieve gezondheid](#)’ centraal: een brede kijk op gezondheid, waarbij de regie en verantwoordelijkheid van de inwoners zelf centraal staat.

Begin 2020 is de beweging ‘positieve gezondheid in Flevoland’ van start gegaan onder de naam [WEL in Flevoland](#) (zie [video](#)). WEL is een provinciaal platform voor kennis en inspiratie, met een activiteiten aanbod en mogelijkheid voor uitwisseling van kennis en ervaring op het gebied van positieve gezondheid, preventie en gezondheidsbevordering. Hierbij is gekozen voor een programmatische aanpak van ‘3 x 3’ - drie fasen van elk drie jaar, over een periode van negen jaar (2020 – 2028). Daardoor geven we een meerjarige impuls aan de beweging van ziekte en genezen naar gezondheid, leefstijl en wat wél kan.

Na de kick-off van WEL in Flevoland in januari 2020, kwamen we in maart van dat jaar in de eerste lockdown van de coronaperiode terecht. Dat maakte

de opstartfase lastig. Toch hebben we in de eerste fase tot 2022 veel kunnen realiseren, zoals:

- Groei van het WEL netwerk en deelnemersveld. Daarin zien we terug dat het concept van positieve gezondheid wordt omarmd als basis voor een vitale, krachtige samenleving.
- Twee leergangen gestart vanuit de [WEL Academie](#).
- Knipkaarten ontwikkeld voor lokaal maatwerk via (proces)ondersteuning en werk/leersessies.
- De podcast [Weldoeners](#)

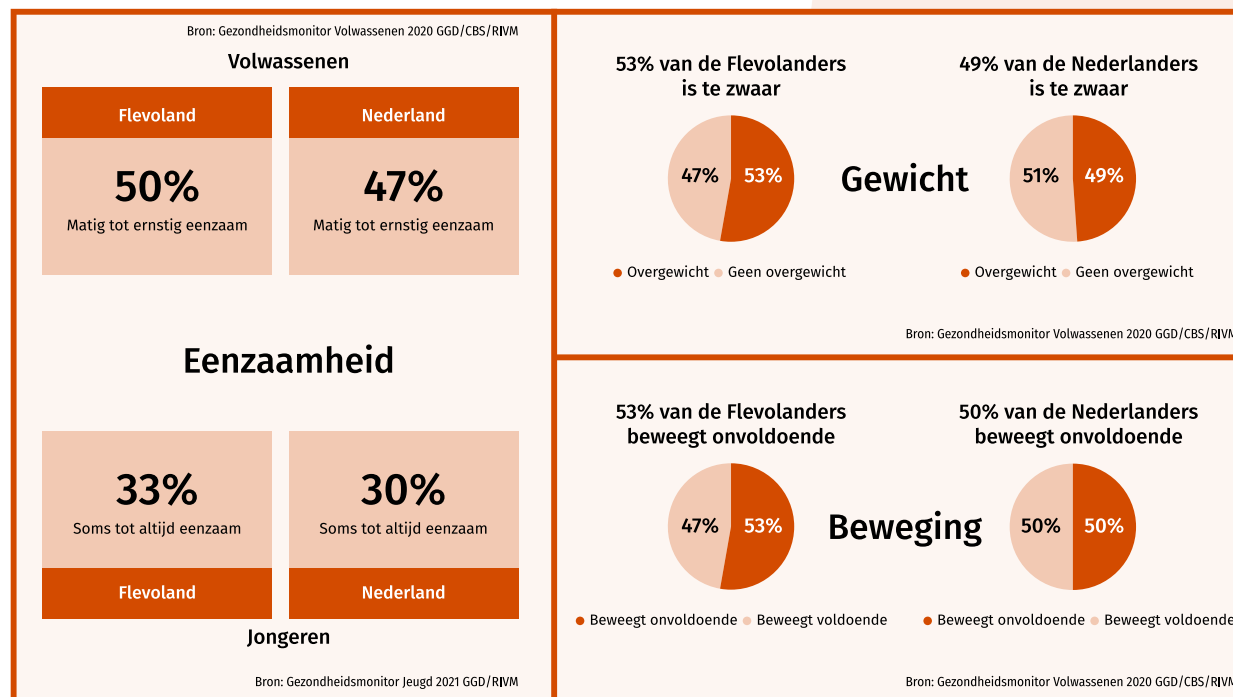
Parallel hieraan groeit de behoefte naar concrete toepassing: hoe dan! Daarom staat fase 2 (2023 t/m 2025) van WEL in Flevoland in het teken van toepassen, uitvoeren en implementeren, en ligt de nadruk op de praktijk. In de volgende fase willen we ook de verbinding maken met leefomgeving; een (positief) gezonde leefomgeving voor vitale en veerkrachtige inwoners. Zowel het verbinden van initiatieven en organisaties als het faciliteren bij verdere ontwikkeling en uitbreiding ondersteunend aanbod krijgt aandacht van en via WEL in Flevoland.

## 1.1 Urgentie

Na het vaststellen van de Omgevingsvisie FlevolandStraks, wilden diverse organisaties samenwerken in een regionaal netwerk rondom een brede kijk op gezondheid. Deze netwerkbeweging kwam voort uit een gedeelde behoefte en ambitie om de gezondheid en sociale veerkracht van Flevolandse te verbeteren. Vanuit de provincie is het initiatief genomen om deze beweging verder te brengen als een programmalijn van Krachtige Samenleving. Gaandeweg kwam het concept 'positieve gezondheid' naar voren als bindende factor van alle verschillende partijen: een brede kijk op gezondheid, gericht op eigen regie en verantwoordelijkheid van de inwoner.

### 1.1.1 Van ziekte naar gezondheid

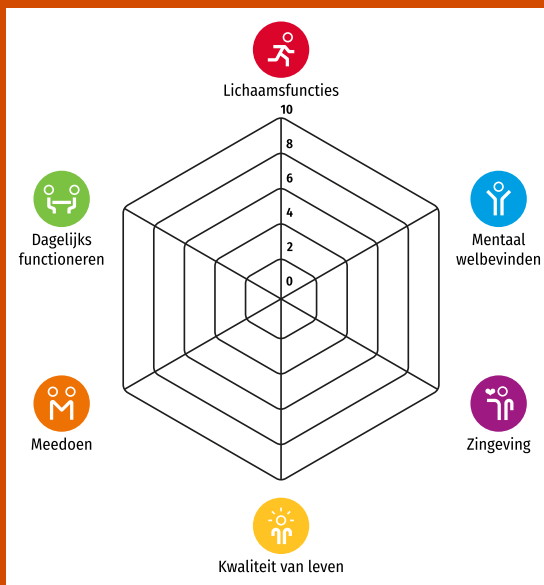
Binnen de gezondheids- en zorgsector hebben we het meestal over ziekte en genezen. Het huidige zorgstelsel is hier ook in sterke mate op gericht. Gezondheid is lange tijd gedefinieerd als de afwezigheid van (fysieke) ziekte, maar deze manier van denken is niet langer houdbaar. Veel mensen krijgen vroeg of laat te maken met ziekte, ongevallen en lichamelijke en/of geestelijke problemen. Zeker omdat we allemaal gemiddeld ouder worden, wordt de gezondheidszorg onbetaalbaar. In Flevoland wordt dit versterkt door de dubbele vergrijzing, grotere sociale ongelijkheid (hoger werkloosheidspercentage en lager inkomen t.o.v. Nederlands gemiddelde) en meer inwoners met een ongezonde leefstijl



(meer overgewicht en onvoldoende beweging). Overigens richten we ons niet alleen op zaken waar Flevoland lager scoort dan het landelijk gemiddelde; alle kenmerken die een belangrijke rol spelen bij veerkracht en gezondheid zijn de moeite waard om te verbeteren.

Om dit te doorbreken is een trendbreuk nodig: we stellen gezondheid en gedrag centraal en leggen daarbij de focus op wat wél mogelijk is en wat Flevolandse wél kunnen en willen. Het uitgangspunt daarbij is dat Flevolandse zelf in staat zijn om regie te voeren over hun gezondheid en (sociale) veerkracht.





### De zes pijlers van positieve gezondheid

- Lichaamsfuncties – Ik voel me gezond en fit
- Mentaal welbevinden – Ik voel me vrolijk
- Zingeving – Ik heb vertrouwen in mijn eigen toekomst
- Kwaliteit van leven – Ik geniet van mijn leven
- Sociaal maatschappelijk participeren – Ik heb goed contact met andere mensen
- Dagelijks functioneren – Ik kan goed voor mezelf zorgen

Bron: <https://mijnpositievegezondheid.nl/>

inzetten op preventie en gezondheidsbevordering en zodat meer randvoorwaarden zijn gerealiseerd om dat mogelijk te maken. Dit is vertaald naar vijf operationele doelen:

1. Meer inwoners gaan zelf aan de slag met het bevorderen van hun eigen gezondheid en sociale veerkracht.
2. Meer professionals en beleidsmakers zijn actief met het gedachtegoed van positieve gezondheid (focus op preventie en gezondheidsbevordering).
3. Professionals en beleidsmakers weten welke initiatieven bestaan op het gebied van preventie en gezondheidsbevordering, en zijn meer bekend met wat wel en wat niet werkt.
4. Meer organisaties buiten de sector van zorg, gezondheid en welzijn leveren een bijdrage aan gezondheid.
5. Er is meer bewustwording voor een zorginfrastructuur die gericht is op preventie en gezondheidsbevordering – meer randvoorwaarden hiervoor zijn gewaarborgd.

De verandering in het denken en doen is complex en vraagt om een lange adem. Daarom hebben we gekozen voor een meerjarige, programmatische aanpak. Deze is domein- en sector-overstijgend en vraagt om samenwerking met organisaties die zich vanuit verschillende invalshoeken bezighouden met preventie, welzijn en gezondheid. Hoewel het doel helder is, wordt de weg ernaartoe gaandeweg ontdekt, ontwikkeld, geëvalueerd en bijgestuurd.

### 1.1.2 Positieve gezondheid

Voor de inhoudelijke visie en verankering van deze programmalijn is aangesloten bij het concept 'positieve gezondheid'. We volgen daarin de definitie van Machteld Huber: "het vermogen van mensen om je aan te passen en je eigen regie te voeren, in het licht van de sociale, fysieke en emotionele uitdagingen van het leven". Het gaat over gezond zijn en blijven (preventie) en over het leven met een gebrek of chronische ziekte en er toch het beste van maken. Daarmee wordt meer dan alleen fysieke gezondheid bedoeld, namelijk ook goed in je vel zitten en een zinvol leven leiden met familie, burens en/of vrienden

in de nabijheid. Daarvoor richten we ons meer dan voorheen op inwoners die (nog) niet in aanraking zijn gekomen met de zorg om te werken aan preventie en gezondheidsbevordering.

Deze denkwijze sluit ook aan bij de agenda van de Zorgetafel en verschillende landelijke programma's en ontwikkelingen.

### 1.2 Netwerk en rol

Voor deze programmalijn is het lange termijn doel om bij te dragen aan een bredere kijk op gezondheid, zodat meer professionals en beleidsmakers

### 1.2.1 WEL in Flevoland

Na een oriëntatieperiode is de beweging 'positieve gezondheid in Flevoland' begin 2020 van start gegaan onder de naam [WEL in Flevoland](#). WEL is een provinciaal platform voor kennis en inspiratie, met een activiteiten aanbod en mogelijkheden voor uitwisseling van kennis en ervaring op het gebied van positieve gezondheid, preventie en gezondheidsbevordering. Het platform is geïnitieerd door de provincie in overleg met gemeenten en de GGD. Met WEL geven we een langdurige impuls aan de beweging van ziekte en genezen naar gezondheid, leefstijl en wat wél kan. We zijn gestart met een programmaplan van vier jaar. Dit is doorgegroeid tot een negenjarige coalitieperiode-overstijgende aanpak van '3 x 3': drie fasen van elk drie jaar (2020 – 2028). Inmiddels is fase 1 afgerond en zijn we gestart met fase 2.

WEL in Flevoland vormt een dynamisch en groeiend netwerk van organisaties die een bijdrage leveren en/of gebruik maken van het ondersteunend aanbod. Het platform kan alleen succesvol zijn doordat veel partners eraan bijdragen, van zorgaanbieders tot gemeenten, van sport- en cultuursector tot natuurorganisaties. Sommige partijen dragen actief bij, andere komen om te leren en informatie op te doen. De vaste kern wordt gevormd door een programmabureau van Flever, GGD, Proscop en Elaa<sup>2</sup>. De provincie faciliteert bij onderzoek en communicatie

<sup>2</sup> Proscop en Elaa maken deel uit van de Regionale Ondersteuningsstructuur in Nederland gericht op goede zorg en gezondheid dichtbij. Proscop heeft als werkgebied de regio Noordoost-Nederland inclusief Flevoland, en Elaa Amsterdam en Almere.

#### Partners van WEL in Flevoland:



Flevolandse Patiëntenfederatie  
Voor samenhang tussen welzijn en zorg



flever  
weten, denken, doen en  
vitaal Flevoland



en subsidieert het programmabureau. Vanuit het regionale niveau benaderen we inwoners niet direct, maar ondersteunen we gemeenten, gemeentelijke netwerken en zorg- en welzijnsorganisaties die direct contact met inwoners en cliënten hebben. Waar nodig helpen we om positieve gezondheid te vertalen naar lokale vraagstukken en ondersteunen maatschappelijke instellingen en (vrijwilligers)organisaties.

### 1.3 Werk in uitvoering

Met de vijf operationele doelen als leidraad zijn we in 2020 van start gegaan. Na de kick-off van WEL in januari 2020, kwamen we in maart van dat jaar in de eerste lockdown van de coronaperiode terecht. Dat maakte de opstartfase lastig. Desondanks hebben we

in de eerste fase tot 2022 veel kunnen realiseren:

- Ondersteuning van de lokale netwerken van WEL op basis van een behoeftepeiling bij de gemeenten: in Urk onder de naam [Durf!](#) en in Almere en Lelystad onder de naam WEL.
- Inrichten van een digitaal platform om kennis en inspiratie te delen via de [website](#) en andere media: [verhalen](#), blogs, de podcast [Weldoeners](#), [video's](#) en goede [initiatieven](#). Hieraan gekoppeld is een communicatiewerkgroep actief om het concept positieve gezondheid (verder) te verspreiden.
- Oprichten van de [WEL Academie](#) voor deskundigheidbevordering en het organiseren van (virtuele) bijeenkomsten en netwerkactiviteiten. Vanuit de WEL Academie zijn twee leergangen



- ontwikkeld gericht op de toepassing van positieve gezondheid en zijn er verkorte leergangen opgesteld voor directeuren en bestuurders.
- Inspiratiesessies en netwerkgesprekken met lokale en regionale (potentiële) partners, bijvoorbeeld op het gebied van sport en bewegen, natuur en gezondheid (IVN en Staatsbosbeheer), kunst en gezondheid, mentale gezondheid, en taal en gezondheid.
  - Uitbreiding van WEL naar deelnemers van de Zorgtafel en de Human Capital Agenda Zorg & Welzijn, en met welzijns- en vrijwilligersorganisaties
  - Inrichten van een [monitor positieve gezondheid](#); gelanceerd in maart 2022.
  - Twee onderzoeksprojecten: doorbeken van armoedepatronen en positieve gezondheid bij ouderen.
  - Er zijn knipkaarten ontwikkeld voor lokaal maatwerk via (proces)ondersteuning en werk/leersessies voor gemeenten, patiëntenraden, adviesraden en eerstelijnszorg.
  - Op landelijk niveau is een netwerk opgebouwd waaraan het Institute for Positive Health, het programma Alles is Gezondheid en het RIVM deelnemen.

Inmiddels staat er een stevig netwerk en groeit WEL in Flevoland snel: diverse organisaties in de sectoren zorg en welzijn, natuur, sport, kunst en cultuur, alsook

### Samen trots op

- Het omarmen van positieve gezondheid als basis voor een vitale, krachtige samenleving.
- Het platform WEL en de groei van het netwerk en deelnemersveld.
- De WEL Academie
- De regionale aanpak Eenzaamheid die doorloopt in 2023, nadat de projectfinanciering is gestopt.

overheden, de Flevolandse Patiëntenfederatie en het Centrum voor Levensvragen hebben positieve gezondheid omarmd en opgenomen in hun visie en beleid.

De eerste fase van WEL (periode 2020 t/m 2022) stond in het teken van aanjagen, inspireren, netwerkontwikkeling, verbinden, en verspreiden van het gedachtegoed van positieve gezondheid. Inmiddels wordt dit gedachtegoed steeds bekender bij professionals en beleidsmakers<sup>3</sup>.

#### 1.3.1 Regionale aanpak Eenzaamheid

Eenzaamheid is een toenemend probleem in onze samenleving. Tijdens de coronapandemie werd dit pijnlijk duidelijk en nam eenzaamheid toe; vooral onder alleenstaanden, en zowel jongeren als

ouderen. Eenzaamheid heeft negatieve gevolgen voor de (mentale) gezondheid en kan zelfs leiden tot depressie. De gevolgen drukken op individuele veerkracht en de mate van participatie en daarmee op de draagkracht van de samenleving als geheel. Ook in Flevoland is deze ontwikkeling aanwezig, hoorbaar en zichtbaar. Provinciale Staten hebben binnen het coronamaatregelenpakket budget beschikbaar gesteld voor het tegengaan van eenzaamheid ([najaar 2020](#)).

Flever heeft een regionaal plan van aanpak 'Eenzaamheid' opgesteld, gericht op de behoefte van gemeenten, maatschappelijke instellingen en vrijwilligersorganisaties, en aanvullend op lokale initiatieven. Deze regionale aanpak is in nauwe verbinding met het programma WEL tot stand gekomen, omdat eenzaamheid, mentale gezondheid en veerkracht sterk met elkaar te maken hebben. De aanpak bestaat uit samenhangende elementen zoals de inventarisatie van (lokale) vragen en knelpunten, het verzamelen van succesvolle initiatieven, het bieden van maatwerkondersteuning aan gemeenten, de uitwisseling van kennis en expertise, en onderzoek en monitoring (zie [Provinciale Statenmededeling, december 2021](#)).

Op 8 oktober 2021 vond de aftrap plaats in De Kubus in Lelystad; een half jaar later dan gepland vanwege lockdown-maatregelen. Er vonden gesprekken plaats met experts en ervaringsdeskundigen, en presentaties

<sup>3</sup> Bijvoorbeeld terug te zien in de coalitieakkoorden van de Flevolandse gemeenten ([Almere](#), [Dronen](#), [Lelystad](#), [Noordoostpolder](#), [Urk](#) en [Zeewolde](#)) en [het beleid van de GGD](#).



©Shutterstock

over praktijkvoorbeelden. De aanpak heeft tot dusver opgeleverd:

- Conferentie Eenzaamheid eind 2022 met een lezing van Ronald Giphart, workshops, de lancering van de videoclip 'Hoe het gaat' ([lied over eenzaamheid door Thomas Gerla](#)), en een reizende tentoonstelling met foto's, verhalen en quotes van Flevoland.
- In aanloop naar de Week tegen Eenzaamheid - 29 september t/m 6 oktober - een interview bij Omroep Flevoland en [informatiepagina](#).
- Frequent onder de aandacht brengen van (aspecten van) eenzaamheid via de [website](#), social media, Omroep Flevoland en de nieuwsbrief van Flever.
- Maatwerkondersteuning bij vier gemeenten. Dit resulteerde onder andere in de coalitie [Een tegen Eenzaamheid Lelystad](#) en de [coalitie ZeewoldeSamen](#). De provincie is daarbij coalitiepartner.
- Constructieve samenwerking tussen alle gemeenten, ondersteund door Flever, waarbij kennis en expertise wordt gedeeld en gezamenlijk wordt ingezet op scholing voor welzijnswerkers die dagelijks geconfronteerd worden met de impact van eenzaamheid. Hieruit is een [provinciaal uitwisselingsplatform Eenzaamheid](#) voortgevloeid, waarbij de vijf pijlers van de landelijke aanpak leidraad zijn: bestuurlijk commitment, creëer een

sterk netwerk, betrek eenzamen zelf, werk aan een duurzame aanpak, en monitoring en evaluatie.

### 1.3.2 Raakvlakken met andere thema's

Positieve gezondheid heeft veel raakvlakken met andere thema's en beleidsterreinen waar de provincie een rol heeft. Natuurorganisaties, Sportservice Flevoland en Kunstlink hebben in de eerste fase een actieve bijdrage geleverd aan de doelstellingen van WEL in Flevoland. Op incidentele basis hebben we gezamenlijk projecten uitgevoerd, bijvoorbeeld op het gebied van duurzaamheid samen met landbouw ([gezonde voeding en voedseleducatie](#)), met cultuur op het gebied van laaggeletterdheid, en vanuit sport is een onderzoek gedaan naar beweegvriendelijke buitenruimte<sup>4</sup>.

Onder de vlag van financiële weerbaarheid, cruciaal voor welbevinden en veerkracht, heeft de provincie een vierjarig onderzoekstraject gefinancierd naar het doorbreken van patronen van armoede. Ook heeft, op verzoek van Provinciale Staten, [TNO onderzoek](#) verricht op het thema energieweerbaarheid/-armoede. Daarnaast draagt het programma WEL bij aan de Human Capital Agenda Zorg & Welzijn, de uitvoering van de agenda van de Zorgtafel en de preventiecoalitie Flevoland Gezond & Wel.

<sup>4</sup> Beweegvriendelijke omgeving is als vijfde thema toegevoegd aan de [geactualiseerde Sportnota 2019-2023](#) met als doel om enerzijds bij te dragen aan een actievere en gezondere leefstijl en anderzijds de groei van de kernsporten te stimuleren. In dit kader heeft Sportservice Flevoland de opdracht gekregen om een kanskaart te ontwikkelen.



## Doorbreken van patronen van armoede

[Het vierjarige PRIO-onderzoekstraject](#) (Preventie Remmende Intergenerationele Overdracht, 2019 - 2022) is gestart met de vraag: welk thema of probleem kom je in je gemeente tegen dat intergenerationeel wordt overgedragen en armoede doorbreekt of voorkomt? Dit traject is gekoppeld aan de Werkplaats Sociaal Domein en ondersteund door de zes gemeenten. Het onderzoek resulteerde in concrete actielevragen zoals:

- Hoe bereiken we kinderen uit gezinnen met een lage sociaaleconomische status?
- Wat zijn de uitdagingen in opvoeding voor ouders?
- Hoe vergroten we financiële weerbaarheid onder jongeren (denk aan het weerstaan van verleidingen via social media)?
- Wat is het perspectief van scholieren op een goed leven en welzijn thuis en op school?

Dit heeft geleid tot een overzicht van werkzame en belemmerende factoren, modellen en tools voor samenwerking met ouders, scholen en zorgprofessionals en een lijst met kansrijke interventies. Het NRC heeft [twee pagina's gewijd](#) aan het PRIO-onderzoek naar eerste generatie studenten.

---

## Laaggeletterdheid

Laaggeletterdheid heeft grote invloed op gezondheidsvaardigheden en (economische) zelfredzaamheid. Hier is een kruisbestuiving ontstaan tussen Krachtige Samenleving en Cultuureducatie ([zie motie](#) en [mededeling laaggeletterdheid](#)). Deze samenwerking heeft geleid tot de volgende resultaten:

- Laaggeletterdheid is opgenomen in de subsidieregels Innovatiefonds Bibliotheekfunctie 2022-2025, waarbij minimaal 15% van het subsidiebudget van bibliotheken moet worden besteed aan innovaties om laaggeletterdheid te verminderen.
- Bibliotheeknetwerk Flevoland heeft in 2020 een incidentele subsidie ontvangen om de aanpak laaggeletterdheid aan te jagen en laaggeletterdheid is nu structureel ingebed binnen de bibliotheken.
- Met de gemeenten is een [Regioplan laaggeletterdheid](#) opgesteld.
- Vanuit de provincie is financieel bijgedragen aan het onderzoeksproject '[Nu begrijp ik je](#)'. Dit onderzoek wordt geleid door Windesheim en is gekoppeld aan de Werkplaats Sociaal Domein.



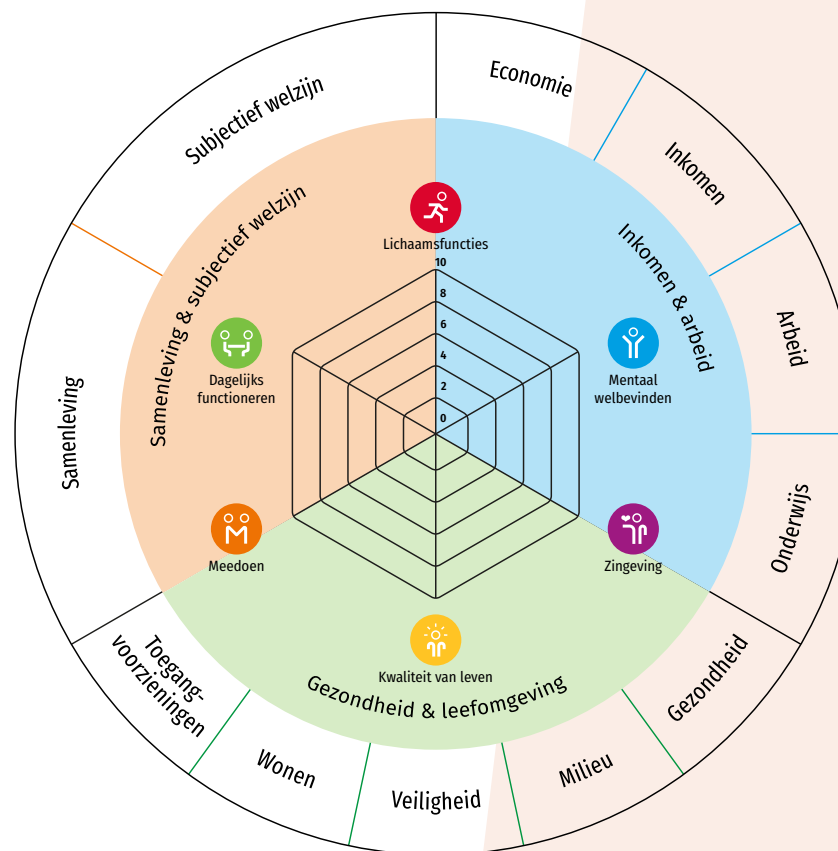
## 1.4 En verder ...

We merken dat de behoefte naar concrete toepassing van positieve gezondheid groeit: #hoe dan! Daarom staat fase 2 (2023 t/m 2025) van WEL in het teken van toepassen, uitvoeren en implementeren, en ligt de nadruk op de praktijk. Vanuit de provincie zullen we dit faciliterend, vraaggericht en met zoveel mogelijk maatwerk ondersteunen (zie [plan van aanpak 2020 - 2023](#)). De ondersteuning van de provincie loopt voor een groot deel via de subsidie aan Flever en hun programma Positieve Gezondheid en via een incidentele subsidie aan de GGD (2020 – 2023).

Ook willen we in de komende periode nadrukkelijk (weer en meer) aandacht schenken aan natuur en gezondheid in combinatie met bewegen in de natuur. Dit onder het motto “positief gezonde Flevolandse in een positief gezonde omgeving”. In de afgelopen jaren is de belangstelling voor en behoefte aan deze combinatie sterk toegenomen. Daarbij worden de pijlers van positieve gezondheid vertaald naar aspecten in de leefomgeving. Het uitgangspunt daarbij is de koppeling van het gedachtegoed van positieve gezondheid met dat van de [brede welvaartsmonitor](#). Vanuit deze invalshoek gaan we op zoek naar (nieuwe) samenwerkingsverbanden. Vanuit de provincie wordt bekeken of het haalbaar is om te starten met een verkenning van de gezonde leefomgeving, mogelijk aansluitend op de IPO werkgroep gezonde leefomgeving (gekoppeld aan de Omgevingswet).

Zowel het verbinden van initiatieven en organisaties als het faciliteren bij verdere ontwikkeling zal ondersteund worden door WEL in Flevoland. Daarbij denken we onder andere aan het betrekken van scholen en onderwijsinstellingen. Tijdens de [jaarafsluiting met theatercollege van Erik Scherder op 8 december 2022](#) werd duidelijk hoe nieuwe

wetenschappelijke inzichten handvaten bieden voor het verder brengen van positieve gezondheid. Muziek, dansen en bewegen blijken van vitaal belang voor de ontwikkeling van kinderen en jongeren, maar ook om veroudering tegen te gaan en de kwaliteit van leven van bijvoorbeeld mensen met dementie te vergroten. Hier valt nog een wereld te winnen!





# TOEKOMSTBESTENDIGE GEZONDHEIDSZORG

**OMGEVINGSVISIE**  
FLEVOLANDSTRAKS

**COALITIEAKKOORD**  
FLEVOLAND BIEDT RUIKTE VOOR DE TOEKOMST

**KRACHTIGE SAMENLEVING**

SAMENWERKEN AAN GOEDE EN BEREIKBARE ZORG VOOR FLEVOLANDERS. WE ZETTEN IN OP KRACHTIGE SAMENWERKAFSPRAKEN VOOR ZORG EN PREVENTIE.



## URGENTIE



- Vergrijzing / toename kwetsbare ouderen
- Tekort zorgpersoneel / mantelzorgers
- Steeds meer mensen hebben zorg nodig
- Groei van Flevoland
- Bereikbaarheid & betaalbaarheid onder druk

## WERK IN UITVOERING

### IN SAMENWERKING

VERSCHUIVING & VERANDERING NAAR JUISTE ZORG OP DE JUISTE PLEK

- Getijde (1,5 lijns voorziening)
- Spoodstraat Ouderen (acute zorg)
- Gezondheidscentrum Het Vlie
- Inspiratiesessie Ouderen

Preventiecoalitie FLEVOLAND  
**Gezond & Wel**  
Regioperspectief



## ONZE ROL

- lobby
- ondersteunend bij kanteling zorglandschap
- actief deelnemer
- faciliterend bij bureau Zorgtafel



## EN VERDER ...

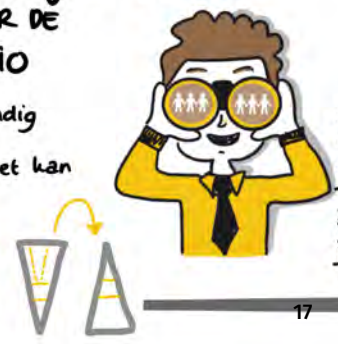
VERTALEN LANDELIJKE TRENDS NAAR DE REGIO

*we zijn hiermee voorloper in Nederland!*

**SAMEN TROTS**  
OP DE STEVIGE REGIONALE SAMENWERKING IN FLEVOLAND



- langer zelfstandig ... als het kan
  - zelf thuis digitaal
  - meer preventie
- ZORGLANDSCHAP KANTELT







©Shutterstock

## 2. Toekomstbestendige gezondheidszorg

### Samenvatting

De toegankelijkheid en bereikbaarheid van de zorg staat onder druk. Gezien de vergrijzing, het toenemende tekort aan personeel en mantelzorgers, en de groei van Flevoland, is de verwachting dat de zorgvraag de komende jaren alleen maar zal stijgen. Binnen de programmaliijn Toekomstbestendige gezondheidszorg werken we aan een zorglandschap en -aanbod dat past bij de behoeften en mogelijkheden van Flevoland in 2030 en daarna. Daarbij zetten we in op een kanteling van het zorglandschap: van ziekte en genezen naar gezondheid, gedrag en preventie.

Eind 2019 is [Zorgtafel Flevoland](#) ontstaan: een samenwerkingsplatform met zorgverzekeraar, zorgaanbieders, de GGD, patiëntenvertegenwoordigers en overheden, waar wordt gewerkt aan kwaliteit, toegankelijkheid en betaalbaarheid van de zorg, en preventie en ervaren gezondheid. We zijn trots op de stevige regionale samenwerking met partijen uit het medisch en sociaal domein via de Zorgtafel Flevoland.

Krachtige Samenleving staat voor het goed onderhouden van netwerken en het daarbinnen faciliteren van samenwerkingen en projecten die leiden tot een betere inrichting van zorg- of preventieafspraken. Een aantal voorbeelden van ons werk in uitvoering zijn:

- Nieuwe anderhalvelijnsvoorziening: het [Getijde – Tijdelijk verblijf Lelystad](#).
- [Spoedstraat Ouderen](#)
- Doorontwikkeling van gezondheidscentrum [Het Vlie](#)
- Regionale preventiecoalitie [Flevoland Gezond en Wel](#)
- Gezamenlijk regioperspectief met gedragen en geprioriteerde opgaven
- Organiseren van [inspiratiesessie Ouderen](#)

De knelpunten in de zorg en de schaa sprong die Flevoland gaat maken (ambitie om >100.000 woningen te bouwen), zijn onlosmakelijk met elkaar verbonden. Daarom is er een nauwe samenwerking opgezet met de woonopgave in het traject Wonen, Welzijn en Zorg. De benodigde transformatie in de zorg en de kanteling naar (meer) preventie heeft immers directe gevolgen voor ruimtelijke inrichting. Als we een (draag)krachtige samenleving willen creëren, moeten voorzieningen en structuren voor zorg en preventie op een passende manier worden ingericht (“we bouwen geen huizen, maar een vitale samenleving”). Deze ontwikkelingen vragen om een andere kijk op de woning en leefomgeving, waarbij maatwerk en diversiteit nodig zijn. Voor de komende periode blijven we op dit traject inzetten.



## 2.1 Urgentie

### 2.1.1 Landelijke trends en inzet

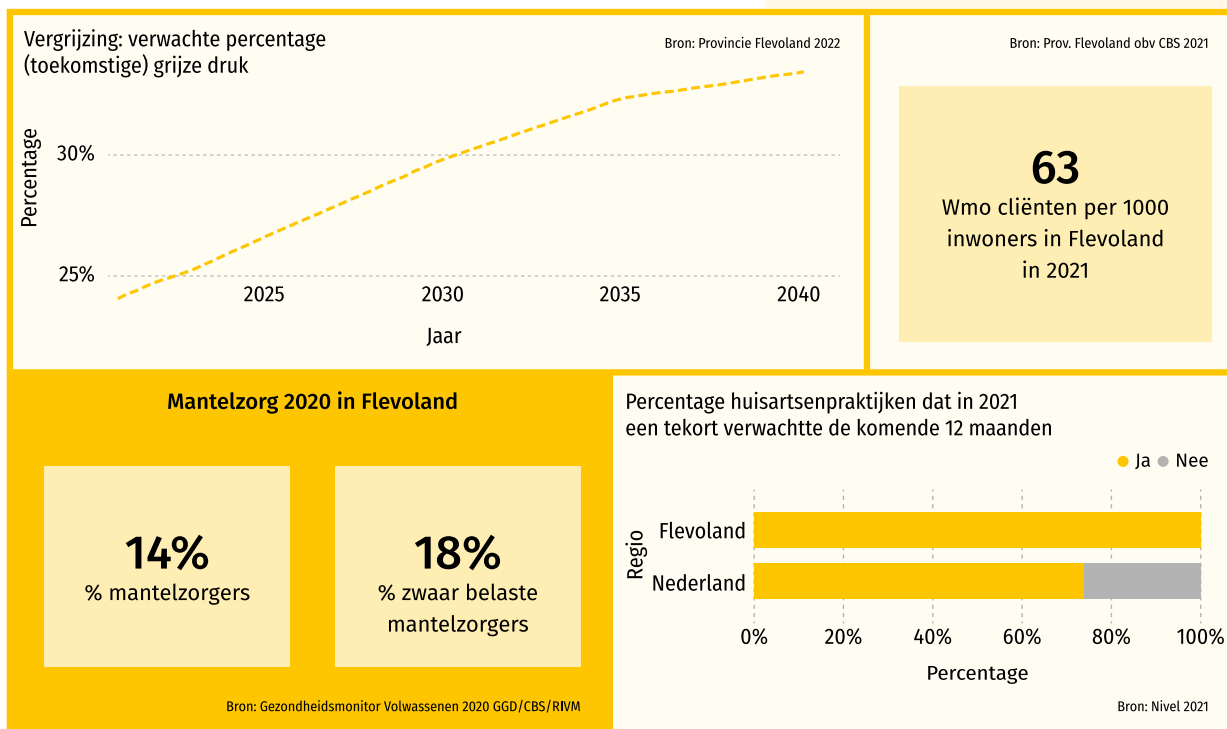
Nederland kent een uniek zorgstelsel, waarin toegankelijkheid voor iedereen centraal staat. Deze toegankelijkheid staat onder druk door toenemende personeelstekorten, stijgende zorgvraag en complexiteit daarvan, en (dubbele) vergrijzing. Tijdens de coronacrisis werd de urgentie van toekomstbestendige gezondheidszorg nog zichtbaarder: ziekenhuizen raakten overbelast, planbare zorg werd uitgesteld en men kon niet altijd terecht voor acute zorgvragen.

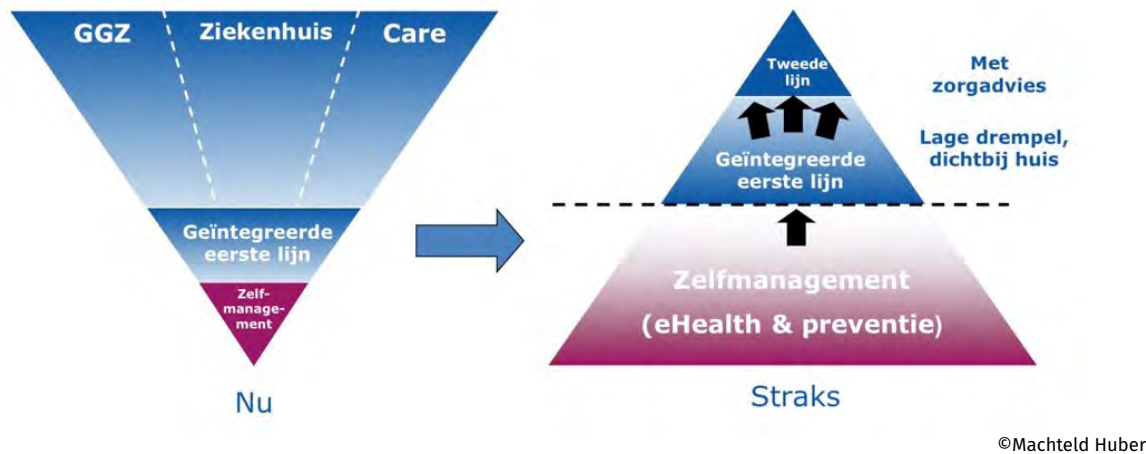
Er zijn op korte termijn verschuivingen en veranderingen binnen het huidige stelsel nodig om de zorg voor iedereen toegankelijk en betaalbaar te houden. Zonder ingrijpen worden zorgkosten onhoudbaar. Ook is het belangrijk om zorg waar mogelijk te voorkomen (preventie). Daarom wordt er landelijk door allerlei partijen ingezet op [de Juiste Zorg](#) [op de Juiste Plek](#) en [Passende Zorg](#). In september 2022 is het [Integraal Zorg Akkoord \(IZA\)](#) tot stand gekomen: een akkoord tussen het ministerie van VWS en diverse zorgpartijen waarin is vastgelegd hoe zij samen werken aan de kwaliteit en de toegankelijkheid van de zorg en beheersing van de kosten. Het IZA gaat ook over de verbinding met het sociaal domein, gezondheid en preventie.

Hiervoor wordt uitgegaan van betere samenwerking tussen verschillende sectoren binnen de zorg en daarbuiten, gericht op het voorkómen van dure zorg, zorg dicht(er)bij, en zorg vervangen door bijvoorbeeld eHealth. Deze concepten en de daarbij behorende programma's leiden tot waardevolle initiatieven. Maar om de genoemde knelpunten het hoofd te bieden is er meer nodig; daarvoor moeten we (blijven) werken aan een transformatie van de zorg, versterking van preventie en vervlechting met het sociaal domein.

### 2.1.2 Regionale trends en inzet

Deze landelijke ontwikkelingen zien we ook in Flevoland, hoewel Flevoland vanuit historie een andere demografische opbouw kent ten opzichte van de rest van Nederland. Flevoland kenmerkt zich door een relatief grote groep kwetsbare inwoners en een relatief grote groep inwoners die tegelijkertijd vergrijsd, in combinatie met relatief weinig (intramurale) voorzieningen per inwoner. Hierdoor is de impact van deze trends op het zorglandschap groot.





Dit zien we terug in een flinke stijging in het verwachte percentage grijze druk, grote druk op mantelzorgers, huisartsentekort en een hoog aantal WMO-cliënten.

Hoewel de provincie geen wettelijke taak heeft op het gebied van zorg, is goede zorg voor de provincie en haar inwoners van groot belang. Zo staat in de [perspectievenbrief 2020 -2024](#) regionale gezondheidszorg benoemd als strategisch thema en stelden Provinciale Staten via de [contourenschets Krachtige Samenleving](#) dat de provincie moet bijdragen aan een samenleving die gezond, welvarend en betrokken is. Daarvoor hebben we een stevige, toekomstbestendige zorginfrastructuur nodig. In deze programmalijn kunnen wij hier dankzij de [impuls van Provinciale Staten](#) extra op inzetten. Het sociaalmaatschappelijk belang van toegankelijke en bereikbare zorg en het economisch belang van deze sector (werkgelegenheid en vestigingsklimaat) geven aanleiding om als provincie, samen met partners, hierop te acteren.

Bovendien zien we dat zorg- en preventieafspraken steeds meer regionaal worden georganiseerd in netwerken. Daar waar mogelijk moeten (zorg)vragen ook door andere sectoren worden afgevangen, en via preventie moeten gezondheidsproblemen zoveel mogelijk worden voorkomen. Hierbij zetten we in op een kanteling in het denken over zorg en gezondheid: van zorg en genezen naar zelfmanagement met behulp van eHealth en preventie. Op die manier blijft de zorg, ondanks de stijgende zorgvraag, toch toegankelijk voor de mensen die het echt nodig hebben.

## 2.2 Netwerk en rol

Eind 2019 is [Zorgtafel Flevoland](#) ontstaan. Dit is een samenwerkingsplatform met zorgverzekeraar Zilveren Kruis, zorgaanbieders, de GGD, patiëntenvertegenwoordigers en overheden. Onder leiding van een onafhankelijk voorzitter werken we samen aan een duurzame infrastructuur voor zorg en preventie. Er wordt ingezet op de kwaliteit, toegankelijkheid en betaalbaarheid van de zorg, en

preventie en ervaren gezondheid. Provinciale Staten zijn via [informerende sessies](#) en [mededelingen](#) meegenomen in de voortgang van de Zorgtafel.

Vanuit Krachtige Samenleving dragen wij op verschillende manieren bij aan de Zorgtafel:

- Actieve deelname. Dit doen we door ons netwerk goed te onderhouden, uit te breiden en in te zetten, en door onze kennis te vergroten en te delen. Wegens onze betrokkenheid bij diverse thema's van de Zorgtafel zijn we een volwaardige (gespreks) partner.
- Faciliteren door bemensing van het Bureau Zorgtafel en financieren van de onafhankelijke voorzitter. Dit doen we samen met Zilveren Kruis. Het bureau ondersteunt de onafhankelijke voorzitter, bereidt de bestuurlijke bijeenkomsten voor, organiseert conferenties, verbindt projecten en initiatieven in de regio, en agendeert knelpunten en landelijke ontwikkelingen.
- Ondersteunen van de inbreng van inwoners via de [Flevolandse patiëntenfederatie](#), stichtingen en via de programmalijn Versterken van Inwoners van [Flever](#).
- Inzet van onze contacten met landelijke instanties en overheid voor de gezamenlijke ambities. Ook werkt de provincie aan nauwere samenwerking met landelijke instituten zoals de Nederlandse Zorgautoriteit.
- Koppeling met de arbeidsmarkt via de sectortafel Zorg & Welzijn.

- Communicatie tussen deelnemende partijen en richting inwoners. Dit doen we via [maandelijkse nieuwsbrieven](#), contacten met Omroep Flevoland ([elke vier weken een item op het gebied van zorg](#)). Ook hebben we een actieve rol in de werkgroep communicatie, waarin alle deelnemende partijen van de Zorgtafel zijn vertegenwoordigd.
- Benutten van het netwerk van de Zorgtafel en de aanwezige kennis binnen Krachtige Samenleving om andere beleidsterreinen en initiatieven binnen de provincie te voeden. Zo betrekken we onze contacten ook in het traject Wonen, Welzijn en Zorg.

### 2.3 Werk in uitvoering

Het goed onderhouden van netwerken en het daarbinnen faciliteren van samenwerkingen en projecten die leiden tot een betere inrichting van zorg- of preventieafspraken: dat is waar Krachtige Samenleving voor staat. Concrete voorbeelden zijn:

- Procesbegeleiding voor en ondersteuning van de realisatie van een nieuwe anderhalvelijnsvoorziening: het [Getijde – tijdelijk verblijf Lelystad](#), geopend in oktober 2022.
- Het benadrukken van het belang van toegankelijke acute zorg leidde tot de [Spoedstraat Ouderen](#). De Spoedstraat Ouderen trad in februari 2022 in werking en heeft in oktober 2022 de bereikbaarheid uitgebreid en is toen ook gekoppeld aan het Getijde.
- Ondersteuning voor de verdere ontwikkeling van gezondheidscentrum [Het Vlie](#) in Emmeloord.

### Samen trots op

- De stevige regionale samenwerking met partijen uit het medisch en sociaal domein in Flevoland. Hiermee zijn we voorloper in Nederland.
- De regionale preventiecoalitie Flevoland Gezond en Wel
- Het ontwikkelen van een gedragen, landelijke subsidieaanvraag voor een regionale preventiecoalitie [Flevoland Gezond en Wel](#), gestart in maart 2022. De preventiecoalitie komt voort uit de Zorgtafel Flevoland. Vanuit Krachtige Samenleving faciliteren we en dragen we inhoudelijk en financieel bij.
- Het ontwikkelen van een gezamenlijk regioperspectief met gedragen en geprioriteerde opgaven. Dit regioperspectief benutten we voor nauwere samenwerking met de Nederlandse Zorgautoriteit.
- Vanuit de Zorgtafel hebben we via lobbytrajecten en gesprekken de afgelopen periode meermaals aandacht gevraagd voor knelpunten in de zorg.
- Regiobrede implementatie van [OZOverbindzorg](#). Dit is een communicatie- en samenwerkingsplatform dat de juiste mensen, organisaties en informatie bij elkaar brengt. Het platform is ontwikkeld voor

gebruik voor en door zorgontvangers, ouders en jeugdigen, persoonlijke relaties/mantelzorgers en zorgprofessionals, om zorg te verbinden en elkaar te ondersteunen. Zo kan een wijkverpleegkundige via OZO gemakkelijk een bericht uitzetten aan de huisarts en mantelzorger in plaats van (herhaaldelijk) telefonisch contact te maken.

- Het stimuleren van verdere implementatie van het [project Zorgcoördinatie](#) in diverse regio's.
- Afstemming met en verbinding tussen gemeenten via portefeuillehoudersoverleggen.

Het organiseren van de [inspiratiesessie Ouderen](#), die plaatsvond in april 2022. Hier kwam het gesprek op gang over ketensamenwerking en verbindingprojecten. Op dit moment wordt er gewerkt aan het opzetten van een regionale Proeftuin Ouderen waarmee wordt ingezet op betere ketensamenwerking.

- Het agenderen van de [huisartsenproblematiek](#) en werken aan oplossingen ervan.
- Het informeren van inwoners via de [videoserie Krachtige samenleving](#) waarin thema's als inrichting van zorg en preventie diverse keren voorbijkwamen.



## Regionale preventiecoalitie Flevoland Gezond en Wel

Een betere gezondheid van inwoners en zo veel mogelijk voorkomen van gezondheidsproblemen door tijdig in te grijpen. Dit is het doel waar de regionale preventiecoalitie Flevoland Gezond en Wel drie jaar mee aan de slag gaat, dankzij een subsidie van het ministerie van VWS en cofinanciering van de provincie. De preventiecoalitie bestaat uit de zes gemeenten, Zilveren Kruis, de GGD, Flever, Medrie, REHA, welzijnsorganisaties, patiëntenfederatie, en de provincie. De aansturing is belegd bij de GGD, ondersteund door Proscop en Elaa. Ook het programma WEL in Flevoland draagt bij vanuit haar ervaring en netwerk. De coalitie is van start gegaan in maart 2022.

Met Flevoland Gezond en Wel willen we de samenwerking tussen het medisch en het sociaal domein versterken op drie resultaatgebieden:

1. Vergroten van toegankelijkheid en bereik van effectieve interventies gericht op gezond gewicht en valpreventie
2. Verbeteren van de samenwerking tussen huisartsen en welzijnsorganisaties
3. Vergemakkelijken van samenwerkingen via het operationaliseren van positieve gezondheid

De preventiecoalitie ondersteunt lokale activiteiten en initiatieven, benut lokale partijen en haakt aan bij de regionale infrastructuur. Dat biedt kansen om efficiënter in te zetten op preventie en een groter effect te bereiken: door de krachten (regionaal) te bundelen kunnen doelen worden behaald die door afzonderlijke partijen niet haalbaar zijn en worden drempels weggenomen om beter samen te werken rond preventie.



## Regionale Proeftuin Ouderen

In afstemming met samenwerkingspartners is GGD Flevoland bezig met het opzetten van een regionale Proeftuin Ouderen: een heldere structuur voor passend, samenhangend, dekkend en effectief preventieaanbod voor thuiswonende ouderen. Hiermee willen de GGD en partners de druk op de zorg verminderen. De Proeftuin Ouderen zal bestaan uit drie pijlers:

1. Kennis van behoefte en huidig aanbod
2. Inzet van effectieve(re) interventies op basis van een beter beeld van hiaten en overlap
3. Netwerk om in de juiste tafels en met de juiste partijen te sturen

In 2023 wil GGD de eerste stappen zetten richting het vullen van deze pijlers. De nadruk zal liggen op preventie, waardoor ouderen van nu en van de toekomst langer en in goede gezondheid zelfstandig thuis kunnen blijven wonen.







### 2.3.1 Raakvlakken met andere thema's

Het meest duidelijke en urgente raakvlak van deze programmaliijn met andere terreinen is de relatie tussen een stevige zorginfrastructuur en de groei van inwoneraantal die Flevoland gaat maken. Gezien de knelpunten in de zorg en de ambitie om >100.000 woningen te bouwen in de regio, zijn wonen en zorg onlosmakelijk met elkaar verbonden. Als we een (draag)krachtige samenleving willen creëren, zullen we voorzieningen en structuren voor zorg en preventie op een passende manier moeten inrichten in het licht van deze schaa sprong. Anders zullen bestaande knelpunten, waaronder het huisartsentekort, de wachtlijsten in de GGZ en de druk op mantelzorgers, toenemen met het aantal inwoners. Daarom hebben we een nauwe samenwerking opgezet met de woonopgave, vormgegeven in het traject Wonen, Welzijn en Zorg.

©Talma Urk



## Wonen, Welzijn en Zorg

Het traject Wonen, Welzijn en Zorg is gebaseerd op de vastgestelde [Woonagenda, Samen maken we Flevoland](#) en de woonopgave daarbinnen (>100.000). Het doel is om samen met gemeenten, corporaties, projectontwikkelaars, zorgaanbieders, taskforce Wonen en zorg, en zorgverzekeraar/zorgkantoor te komen tot een handelingsperspectief waarin zorg in brede zin geborgd is binnen de woonopgave. Dat betekent dat we een stevige netwerksamenwerking opbouwen, samen opgaven formuleren, afspraken maken over wat we samen doen op bovenlokaal/regionaal niveau en wat er aansluitend daarop lokaal gebeurt. Ook willen we goede concepten op het gebied van wonen, welzijn en zorg versnellen (veelal ‘tussenwoonvormen’: tussen zelfstandig wonen en intramurale zorg) en drempels wegnemen.

Vanuit Krachtige Samenleving leveren we projectleiding en -ondersteuning, en zijn we actief een netwerk aan het opbouwen. Samen met de betrokkenen stellen we in Q1 2023 een procesplan op, waarvoor we in Q3/4 2022 reeds allerlei verkennende gesprekken hebben gevoerd. Het huidige traject loopt door in 2023.

Het traject is ambitieus maar noodzakelijk als we voor alle (toekomstige) inwoners een Flevoland willen creëren waarin zij vitaal kunnen leven. Hiermee geven we ook invulling aan de kernspreuk “we bouwen geen huizen, maar een vitale samenleving” en zorgen we voor waardevolle inbreng voor de strategische agenda en rijk-regio deal.

© Coloriet



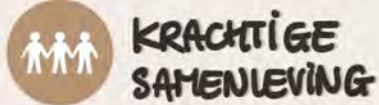
## 2.4 En verder...

Zorgtafel Flevoland is een netwerk met een stevige basis. Dit netwerk biedt ons toegang tot de partijen die vorm en uitvoering geven aan zorg en preventie. Via de Zorgtafel halen we op hoe we op een waardevolle manier kunnen (blijven) bijdragen aan de toegankelijkheid daarvan voor onze inwoners. Het biedt een plek waar overwegingen, zorgen en ideeën, ook voorafgaand aan besluitvorming, kunnen worden gedeeld en meegewogen. In de komende periode willen we dit netwerk doorontwikkelen. Daarnaast willen we de Zorgtafel meer gaan gebruiken om landelijk beleid en ontwikkelingen vorm te geven voor Flevoland, bijvoorbeeld bij de invulling van het [Integraal Zorg Akkoord](#) en het [Gezond en Actief Leven Akkoord](#). Ook willen we de kennis en expertise van de Zorgtafel meer en breder inzetten voor doelstellingen van andere beleidsterreinen.

We blijven inzetten op het traject Wonen, Welzijn en Zorg en verwachten dat dit thema steeds belangrijker onderdeel wordt binnen Krachtige Samenleving. De benodigde transformatie in de zorg en de kanteling naar (meer) preventie heeft immers directe gevolgen voor ruimtelijke inrichting. Denk aan de uitstroom vanuit [beschermde wonen naar de wijk](#), de scheiding van wonen en zorg (apart gefinancierd en niet langer samen vanuit de Wet Langdurige Zorg) en de inzet op langer zelfstandig blijven wonen (uit [programma Wonen, Ondersteuning en Zorg](#): zelf als het kan, thuis als het kan, digitaal als het kan). Deze ontwikkelingen vragen om een andere kijk op de woning en leefomgeving, waarbij maatwerk en diversiteit nodig zijn.



# ARBEIDSMARKT & PARTICIPATIE



WE VERSTERKEN EN VERBETEREN ARBEIDSMARKT ZORG & WELZIJN

WE VERSTERKEN - DE INVLOED VAN - ONZE INWONERS



## URGENTIE



- Meer uitstroom zorgpersoneel dan instroom
- Vergrijzing stijgt → meer zorgbehoefte
- Aantrekkelijkheid zorgsector?

## WERK IN UITVOERING IN SAMENWERKING

### • ANDERS ORGANISEREN



### • INSTROOM & BEHOUD

via **FLEVER**

- kiezen & toeleiden
- leren & opleiden
- werken & behoud



## NETWERK



## SAMEN TROTS

HUMAN CAPITAL AGENDA ZORG & WELZIJN FLEVOLAND IN CORONATIJD!

## EN VERDER...

- VAN PAPIER NAAR DOEN!
- IEDEREEN AAN BOORD



## URGENTIE



INWONERS MOETEN EEN PLEK EN INVLOED IN DE VERANDERING KRIJGEN

Zorg moet anders, welzijn staat onder druk!

## WERK IN UITVOERING IN SAMENWERKING

• ONDERSTEUNEN VAN INTERMEDIARIS DIE STAAN VOOR HET BELANG VAN INWONERS

• ONDERSTEUNEN FLEVOLANDSE INITIATIEVEN OEKRAÏNE

## ONZE ROL

Via intermediairs ondersteunen inwoners

## NETWERK



## SAMEN TROTS

FLEWER IN POSITIE VOOR VERSTERKEN INWONERS

## EN VERDER...

ONDERSTEUNING IN DE STEIGERS





# 3. Arbeidsmarkt & participatie

## Samenvatting

Deze programmalijn bestaat uit twee delen: arbeidsmarkt in de zorg- en welzijnssector ([paragraaf 3.1 t/m 3.4](#)) en participatie van inwoners ([paragraaf 3.5 t/m 3.8](#)). Beide delen zijn gekoppeld aan een programma van Flever: arbeidsmarkt aan het programma Arbeidsmarkt & Onderwijs en participatie aan het programma Versterken van Inwoners.

## Arbeidsmarkt zorg en welzijn:

Krachtige Samenleving zet in op het verbeteren en versterken van de arbeidsmarkt zorg en welzijn via de [Human Capital Agenda Zorg & Welzijn Flevoland](#) (HCA ZWF). De provincie heeft gefaciliteerd in de totstandkoming van de HCA ZWF door Flever te subsidiëren voor de uitvoering van de HCA ZWF in de opstartfase en voor de cofinanciering van het rijksprogramma RegioPlus<sup>5</sup> waarbij Flever de functie van arbeidsmarktorganisatie heeft. Daarnaast hebben wij een rol als verbinder en (co)financier als het gaat om projecten, experimenten en onderzoeken over het anders organiseren in de zorg- en welzijnssector.

Samen met onze netwerkpartners zijn we er trots op dat de HCA ZWF door bijna 30 partners is ondertekend ondanks de coronapandemie en de extra druk op de zorg. De uitdaging nu is om van ‘ambities op papier’ te komen tot uitvoering en concrete projecten, waarbij het nodig is om iedereen aan boord te halen en te houden.

## Participatie:

Krachtige Samenleving zet in op het versterken van de invloed van inwoners bij het toekomstbestendig inrichten van het zorglandschap. We ondersteunen regionaal opererende partijen die een spreekbuis zijn van inwoners, cliënten of patiënten. Dit gebeurt vooral via het programma [Versterken van Inwoners](#) van Flever. Daarnaast bieden we incidenteel (kleine) financiële bijdragen aan maatschappelijke organisaties.

De uitwerking van Versterken van Inwoners is vanwege de coronajaren en de transitie van Flever achtergebleven bij de planning. Om het programma op de rails te krijgen, hebben Flever en provincie in het voorjaar van 2022 hernieuwde uitgangspunten en een verscherpte focus afgesproken: het ondersteunen van netwerken en het ontwikkelen van nieuwe werkwijzen om participatie van inwoners te vergroten. We zijn er trots op dat Flever als verbinder en ondersteuner de positie van inwoners versterkt. De volgende stap is om de input en signalen die Flever ophaalt te vertalen naar acties waar de provincie van toegevoegde waarde kan zijn. Daarmee is participatie een programmalijn die nog ‘in de steigers’ staat.

<sup>5</sup> RegioPlus is de naam van het samenwerkingsverband van de regionale werkgeversorganisaties (in dit geval Flever), gefinancierd door het ministerie van VWS.

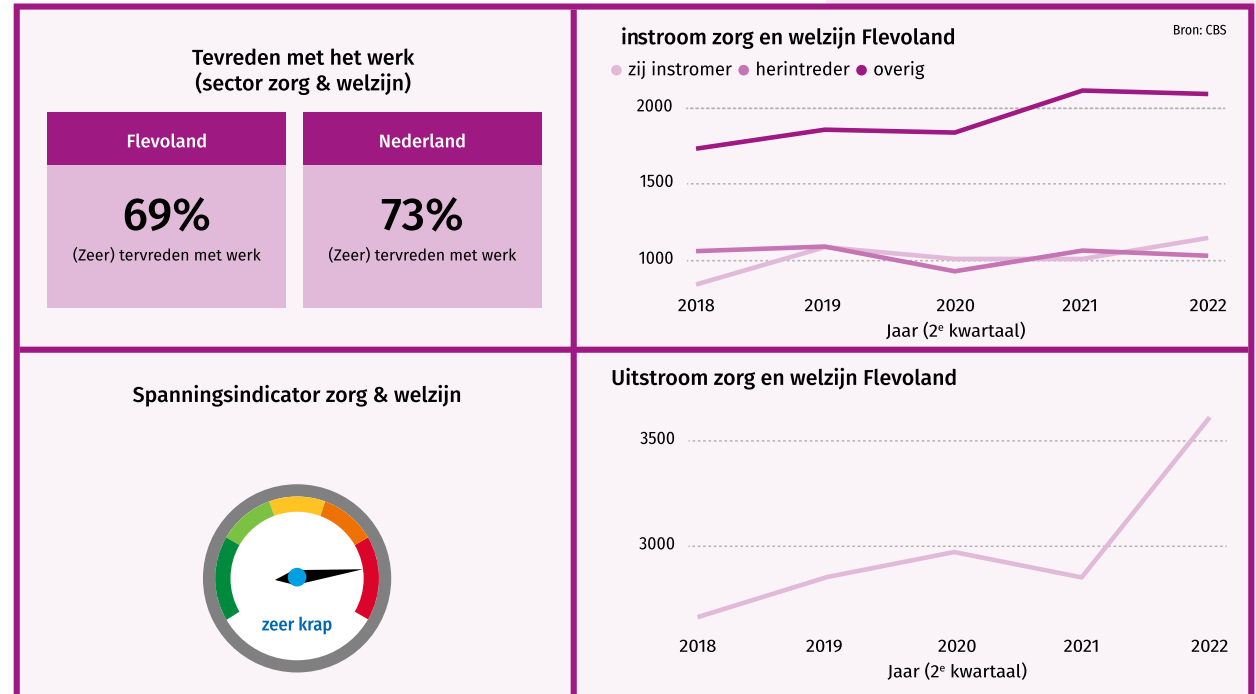
## Arbeidsmarkt zorg en welzijn

### 3.1 Urgentie

Het tekort op de arbeidsmarkt zorg en welzijn is al jaren merkbaar in Flevoland en bestond al voordat Krachtige Samenleving van start ging. Destijds werkte de werkgeversorganisatie Zowelwerk (inmiddels onderdeel van Flever) aan dit vraagstuk via het netwerk Regionale Actieplannen Aanpak Tekorten, gericht op werving en behoud van personeel gekoppeld aan landelijke ontwikkelingen zoals de flexibilisering van onderwijs. Met het aflopen van Regionale Actieplannen Aanpak Tekorten eind 2020 hebben de tripartite partijen (werkgevers, onderwijs en overheid) aangegeven de samenwerking te willen voortzetten. De HCA ZWF is hier het gevolg van.

Met de komst van het programma Krachtige Samenleving en transitie van Zowelwerk/CMO naar Flever, is de rol van de provincie op dit gebied actiever geworden. In 2021 is binnen het [Economisch Programma](#) de sector zorg en welzijn uitgeroepen tot één van de drie sectoren waar grote tekorten zijn aan menselijk kapitaal<sup>6</sup>. De krapte op de arbeidsmarkt zorg en welzijn is groot (zie spanningsindicator - verhouding tussen het aantal openstaande vacatures en het aantal geregistreerde werkzoekenden) en neemt toe; tijdens en na de coronajaren liep de werkdruk in deze sector zeer hoog op.

<sup>6</sup> Met menselijk kapitaal bedoelen we het geheel van competenties, kennis, sociale en persoonlijke vaardigheden die economisch waardevol zijn.



De situatie in Flevoland kenmerkt zich als volgt:

- De uitstroom van zorgpersoneel is groter dan de instroom. Hoewel de sector in Flevoland [in 2021 groeide met zo'n 900 zorgmedewerkers](#), is dit onvoldoende om de toenemende zorgvraag bij te houden. Daarnaast leidt de uitstroom naar omliggende regio's tot druk: de aantrekkelijkheid van omliggende regio's door scholingsmogelijkheden en het werken in

ziekenhuizen zorgt voor een [uitstromende werking](#).

De sector heeft tevens te maken met een ouder wordende beroepsbevolking. Op dit moment is ongeveer een kwart 55 jaar of ouder, waarvan een groot deel de komende tien jaar met pensioen zal gaan. Bij onveranderd beleid zijn in 2022 4.700 nieuwe mensen nodig op de Flevolandse werkvloer en dit aantal zal ieder jaar toenemen tot 6.000 in 2031.



©Flevoziekenhuis

- Met de vergrijzing stijgt de zorgbehoefte. Doordat de Flevolandse bevolking relatief jong is maar de komende jaren snel zal vergrijzen, neemt de zorgvraag relatief sterk toe. Bovendien groeit in Flevoland de vraag naar VVT (Verpleeg-, Verzorgingstehuizen en Thuiszorg), huisartsenzorg en ziekenhuiszorg harder dan in de rest van Nederland. Ook zal de vraag naar Geestelijke Gezondheidszorg (GGZ) de komende jaren [sneller toenemen](#).

### 3.2 Netwerk en rol

Krachtige Samenleving is cofinancier van het programma Arbeidsmarkt & Onderwijs van Flever. We dragen bij aan de HCA ZWF via subsidiëring en deelname aan het bestuurlijke netwerk, en eerder door het ondersteunen van de opstart. Daarnaast heeft de provincie een rol als verbinder en (co) financier als het gaat om (onderzoeks)projecten over anders organiseren.

#### 3.2.1 Human Capital Agenda Zorg & Welzijn

In september 2021 is in tripartiet verband door werkgevers, onderwijs en overheden de [Human Capital Agenda Zorg & Welzijn](#) (HCA ZWF) 2021 -2025 ondertekend. Dit bestuurlijk netwerk bestaat uit 22 zorg- en welzijnsorganisaties, zes gemeenten, vijf onderwijsinstellingen, het Regionaal Werkbedrijf Flevoland<sup>7</sup>, zorgkantoor/zorgverzekeraar, het UWV en de provincie. Deze agenda richt zich op het aanpakken van knelpunten en ontwikkelingen om zorg en ondersteuning toegankelijk en betaalbaar te houden voor iedere inwoner van Flevoland. Dit gebeurt vanuit [drie hoofdthema's](#):

- Instroom – voldoende beschikbare mensen
- Behoud – wendbare en vitale mensen
- Anders organiseren – dezelfde mensen meer doen

Met een gezamenlijke inzet proberen de partijen om het personeelstekort niet verder toe te laten nemen. Een aantal concrete voorbeelden zijn: jongeren

enthousiasmeren voor een opleiding, het aanbieden van extra leerwerkplekken, investeren in werkplezier en het samen experimenteren.

In opdracht van het Regionaal Werkbedrijf Flevoland is de sectortafel Zorg & Welzijn opgericht. De sectortafel is onderdeel van de HCA ZWF en voert regie over de uitvoering. Bij de sectortafel zijn verschillende partijen uit de HCA ZWF betrokken die relevante kennis inbrengen en concreet kunnen bijdragen aan de nodige veranderingen binnen de sector.

#### 3.2.2 De dubbelrol van Flever

Via Regioplus ontvangt Flever Rijksmiddelen om uitvoering te geven aan het programma Samen Regionaal Sterk. In dit programma geven werkgeversorganisaties invulling aan een regionale aanpak van de arbeidsproblematiek in de sector zorg en welzijn. Dit wordt gefinancierd vanuit Krachtige Samenleving. Flever zet deze middelen in voor de

<sup>7</sup> Het Regionaal Werkbedrijf Flevoland is een actiegericht samenwerkingsverband van werknemers- en werkgeversorganisaties, ROC, VSO en Praktijkonderwijs, UWV, provincie Flevoland en gemeenten in de arbeidsmarktregio Flevoland.





©Shutterstock

basisdienstverlening van haar leden (werkgevers in de zorg en welzijn) binnen hun programma Arbeidsmarkt & Onderwijs. Onder dit programma vallen de netwerken Kiezen & Toeleden, Leren & Opleiden, Werken & Behoud en Anders Organiseren, waarbij wordt ingezet op een gezonde regionale arbeidsmarkt. Er zijn 24 leden aangesloten bij deze netwerken, die door hun deelname kunnen rekenen op onder andere:

- Arbeidsmarktonderzoek voor het opstellen van arbeidsmarktbeleid
- Onbeperkt plaatsen van vacatures en cv's inzien op [Fleverloopbaan.nl](https://www.fleverloopbaan.nl) en deelname aan wervingsactiviteiten zoals banenmarkten
- Deelname aan (jongeren)voorlichtings- en imago-activiteiten zoals Studiekeuzebeurs en gastlessen, voor het verbeteren van het imago van werken in de sector en het bieden van loopbaankeuzes aan jongeren
- Deelname aan activiteiten voor behoud en stimuleren van vitaliteit en werkplezier zoals de Sterk in je Werk-week en Gezond & Zeker

Ook organiseert Flever samen met zorg- en onderwijsorganisaties projecten voor zorgbanen van de toekomst. Vanuit Krachtige Samenleving zien we erop toe dat de activiteiten die Flever via de basisdienstverlening uitvoert ook daadwerkelijk bijdragen aan de HCA ZWF doelstellingen. Verder vinden we het vanuit onze positie als opdrachtgever belangrijk dat Flever de verbinding maakt met positieve gezondheid. Positieve gezondheid is immers niet alleen belangrijk voor patiënten, cliënten en inwoners, maar ook voor professionals in de zorg.

Daarnaast heeft Flever een trekkende en faciliterende rol in de HCA ZWF. Flever heeft met behulp van een subsidie vanuit het provinciale economisch programma het opstellen van de HCA ZWF begeleid. Ook heeft Flever middelen ontvangen voor het tijdelijk vormen van het agendabureau van de HCA ZWF. Dit krijgt in de toekomst meer vorm door bredere (financiële) dekking vanuit andere partners van de HCA ZWF.

### 3.3 Werk in uitvoering

In de afgelopen periode hebben we gemerkt dat, mede door 'na-ijl effecten' van de coronajaren, de projecten van de HCA ZWF moeizaam van de grond (zijn ge)komen. Daarom is in het najaar van 2022 het onderwerp 'commitment' besproken binnen de sectortafel Zorg & Welzijn. Desondanks heeft de provincie de afgelopen jaren op verschillende manieren meegewerkt en bijgedragen aan het versterken van de arbeidsmarkt zorg en welzijn, bijvoorbeeld:

- (Co)financiering RegioPlus en programma Onderwijs & Arbeidsmarkt van Flever
- (Bestuurlijke) deelname in de HCA ZWF
- Financiële ondersteuning aan ROC Flevoland voor het project [Zorg in de wijk van de 21<sup>e</sup> eeuw](#) (Fieldlab 2.0). In dit project is een nieuw onderwijsconcept ontwikkeld, aangesloten op de ontwikkelingen van deze tijd zoals de veranderende rol van de zorgprofessional.
- In samenwerking met Flever hebben we gezocht naar mogelijkheden om middelen uit fondsen en subsidieregelingen naar de regio te krijgen. Vanaf 2023 wordt er bij Flever een fondsenwerver aangetrokken, zodat gezocht kan blijven worden naar aanvullende financiering.

#### Samen trots op

dat de Human Capital Agenda Zorg & Welzijn Flevoland ondanks corona en de extra druk op de zorg toch vorm heeft gekregen

In de eerste golf van de coronapandemie in 2020 is het project [Extra handen voor de zorg](#) opgezet. Hier werden oud-zorgmedewerkers opgeroepen om tijdelijk extra te ondersteunen. Flever heeft voor dit landelijke project de Flevolandse aanmeldingen en aanvragen gecoördineerd. Vanaf september 2021 werd het project afgebouwd.

In het bijzonder stimuleert Krachtige Samenleving het thema 'Anders organiseren' van de HCA ZWF. Daarbij houden we de kanteling van het zorglandschap in ons achterhoofd (zie [hoofdstuk 2](#)). Het blijkt lastig voor betrokken partijen om financiering te vinden met bestaande subsidieregelingen en fondsen. Daarom biedt de provincie hierbij ondersteuning. We zijn doorlopend in gesprek met de Werkplaats Sociaal Domein en Windesheim en Flever voor het zoeken en vinden van kansrijke initiatieven om innovatie te stimuleren, zoals de stichting Academische Verpleeg(t) huiszorg.



## Academische Verpleeg(t)huiszorg

[Stichting Academische Verpleeg\(t\)huiszorg](#) Nederland begeleidt en ondersteunt zorginstellingen en onderwijsorganisaties in het werken, leren en onderzoeken volgens een actie-leer-werkmethode voor meerduidig kijken en anders doen op de werkvloer. De stichting staat voor een integrale aanpak van langdurige verpleeghuiszorg en thuiszorg, waarbij de wensen en vragen van cliënten centraal staan, met als beoogde resultaten:

1. Verbetering van het welzijn van de cliënt
2. Meer plezier op de werkvloer, waardoor naar verwachting ziekteverzuim en uitstroom van zorgmedewerkers zal afnemen
3. Minder verzorgenden nodig om meer werk te kunnen doen

Tussen 2018 en 2022 heeft de provincie subsidies verstrekt voor het aanjagen, uitwerken en verbreden van dit initiatief. Inmiddels is de werkwijze op vijf VVT-locaties in Flevoland toegepast met tot nu toe positieve ervaringen. Bovendien is het project opgenomen in de HCA ZWF en worden de ervaringen gemonitord, zodat de effectiviteit ook kwantitatief bewezen kan worden. Daarnaast wordt aansluiting gezocht met onderwijs, onder andere via het mbo-keuzedeel Ondersteunen Eigen Regievoering in de chronische zorg waar alle drie de mbo-zorgopleidingen in Flevoland sinds schooljaar 2022 gebruik van maken. In 2022 eindigt de looptijd van de provinciale subsidie en kan de stichting op eigen benen staan. Het kennis- en ontwikkeldeel van de werkwijze wordt ondergebracht bij Windesheim/Werkplaats Sociaal Domein voor een structurele verankering.

### 3.3.1 Raakvlakken met andere thema's

Aangezien de HCA ZWF onderdeel is van het [Economisch Programma](#), verbindt de HCA ZWF het programma Krachtige Samenleving met de kerntaak economie. Ook is via het economisch beleid [Win4All](#) ingezet op de arbeidsmarkt en netwerksamenwerking met onderwijs, bedrijfsleven en overheid.

### 3.4 En verder...

De uitdaging nu is om van 'ambities op papier' te komen tot uitvoering en concrete projecten, waarbij het nodig is om iedereen aan boord te halen en te houden. Voor Krachtige Samenleving zien we daarnaast een rol om projecten te ondersteunen die vragen om ruimte om te experimenteren en daardoor niet binnen bestaande subsidieregelingen passen. Met dergelijke projecten willen we de kanteling van het zorglandschap een duwtje in de goede richting te geven.





## Participatie

### 3.5 Urgentie

De druk op de financiële, personele en maatschappelijke houdbaarheid van zorg en welzijn stijgt. De zorgvraag kan in de toekomst steeds minder door (alleen) professionals gedragen worden en daarom zal er in toenemende mate een beroep worden gedaan op informele zorg (mantelzorgers en vrijwilligers in de buurt) en/of andere vormen van zorg. Hiervoor is meer regie en invloed van inwoners essentieel.

In het onderzoek van de Stadmakerij ‘[op weg naar een krachtige\(re\) samenleving](#)’ zijn gesprekken gevoerd met initiatiefnemers over wat zij zien als behoeftes voor een krachtige(r) samenleving. Daaruit bleek dat een stevig georganiseerde inbreng van inwoners een belangrijke rol speelt bij transities in de sector zorg en welzijn en dat informele zorg en burgerinitiatieven een groter aandeel moeten krijgen in deze transities. Dit onderzoek vormde input voor de verdere uitwerking van het programma [Versterken van Inwoners](#) van Flever. In lijn met de ambitie van de provincie (zie [hoofdstuk 1.1](#)), wil Flever met dit programma inzetten op een verschuiving van formele zorg (met hoge kosten) naar activiteiten die gezondheid en gezond gedrag bevorderen.

### 3.6 Netwerk en rol

Omdat de provincie wat verder van inwoners staat, richten we ons vooral op wat we aanvullend op lokale initiatieven kunnen doen. Dit doen we door regionaal opererende partijen te ondersteunen (vaak via Flever), zoals de Flevolandse Patiëntenfederatie en Alzheimer Flevoland evenals lokale coalities en cliëntenraden.

In Flever’s [meerjarenplan 2021-2024](#) is voor het programma Versterken van Inwoners als strategisch doel geformuleerd: “In 2025 hebben inwoners een gelijkwaardige positie bij de organisatie en inrichting van zorg en welzijn in Flevoland”. De uitwerking van dit programma is door de coronajaren en transitie van CMO naar Flever achtergebleven bij de oorspronkelijke planning. In het voorjaar van 2022 hebben de provincie en Flever gezamenlijk dit programma op de rit gezet met nieuwe uitgangspunten en een verscherpte focus.

Vanuit deze aandachtspunten staat Flever dicht bij de behoeften van inwoners (en patiënten/cliënten) en bouwt Flever aan een regionaal netwerk. Daarnaast is Flever aangehaakt bij landelijke ontwikkelingen, koepels en netwerken. Zo adviseert Flever de provincie en zorgt daarmee voor een gefundeerde inbreng ten aanzien van zorgverlening en de inrichting van het zorglandschap, bekeken vanuit het perspectief van de inwoner.

## Samen trots op

dat Flever als verbinder en ondersteuner de positie van inwoners versterkt

### 3.7 Werk in uitvoering

In de afgelopen jaren heeft Krachtige Samenleving op verschillende manieren meegewerkt en bijgedragen aan participatie:

- Opdrachtgever en financier van Flever, programma Versterken van Inwoners
- Ondersteuning van maatschappelijke organisaties door (kleine) financiële bijdragen:
  - Professionalisering en continuïteit van de [Flevolandse Patiëntenfederatie](#), een organisatie die grotendeels uit vrijwilligers bestaat.
  - Faciliteren van een bezoek aan de Floriade in september 2022 door Flevolandse met dementie en hun mantelzorgers ter ere van het [Jubileum Alzheimer Flevoland](#).
  - Financieren van een onderzoek naar subsidiemogelijkheden voor Zeekadetkorpsen Urk en Lelystad. Dit zijn organisaties die opleidingsmogelijkheden bieden voor jongeren met gedragsproblemen en beperkte sociale vaardigheden.
  - Via Flever het ondersteunen van Flevolandse initiatieven voor Oekraïne
  - Bijdragen aan het structureel inbedden van de buurtconciërges

## Flever's programma Versterken van Inwoners

### 1. Versterken en verbinden van burgerinitiatieven

Flever richt zich op het stimuleren en ondersteunen van burgerinitiatieven gericht op gezondheid en zorgtransities, waarbij Flever ondersteunt bij de opstart maar de uitvoering van dergelijke initiatieven zelfstandig of door andere partijen is. Daarnaast wordt de meerwaarde van een regionaal burgerpanel onderzocht.

### 2. Versterken en verbinden van bestaande patiënt-/cliëntorganisaties en netwerken

Flever ondersteunt bestaande netwerken en patiënt-/cliëntorganisaties gericht op het aandragen van patiënt-/cliëntbelangen bij zorgorganisaties en andere partijen. Netwerken waar Flever nu al in participeert en/of ondersteuning aan biedt zijn niet aangeboren *hersenletsel* (NAH), [Netwerk Dementie](#), [Zorgbelang Nederland](#), (gemeentelijke) adviesraden zoals [Kennis Werkplaats Jeugd/Flevi](#), [Flevolandse Patiëntenfederatie](#), [Expex](#) en [Onafhankelijke Cliënt Ondersteuning \(OCO\) Almere](#).

### 3. Versterken en ondersteunen van cliëntraden

Als onafhankelijke partij draagt Flever bij aan het versterken van de advies- en cliëntraden in het sociaal domein van gemeenten. Dit doet Flever door de verbinding tussen deze raden te versterken en uitwisseling van ervaringen, informatie en ontwikkelingen te faciliteren.

## Buurtconciërges

In 2020 is Werkbedrijf Lelystad gestart met een pilotproject genaamd [buurtconciërges](#) om langdurig werklozen een baan te bieden en daarbij maatschappelijke waarde te creëren en leefbaarheid in buurten te vergroten. De buurtconciërges werken aan het creëren en behouden van een prettige, schone en veilige woonomgeving. Dit doen ze in de Boswijk, Waterwijk, Zuiderzeewijk en delen van de Atol en Jol. Dit gebied komt grotendeels overeen met het doelgebied van het programma van Samen Lelystad Oost, waarin wordt samengewerkt aan een veilige en prettige buurt en het vergroten van arbeidskansen en talentontwikkeling van bewoners.

Om de buurtconciërges structureel in te bedden heeft het werkbedrijf Lelystad in 2021 de provincie gevraagd om bij te dragen. Krachtige Samenleving heeft toen Flever gevraagd om een onderzoek uit te voeren over het verduurzamen van dit project. Vervolgens is besloten om via publiek-private samenwerking dit project te verankeren en structureel te financieren. Uiteindelijk hebben 12 bedrijven zich gecommitteerd. Samen met de (grotere) bijdragen van Centrada en Welzijn Lelystad zijn er de komende periode in genoemde wijken buurtconciërges aan het werk.

We zijn trots dat de provincie heeft kunnen bijdragen aan het verduurzamen van dit succesvolle initiatief. De volgende stap vanuit de provincie is om de 'lessons learned' te delen met de andere gemeenten om op basis van de lokale situatie te bepalen of het concept van de buurtconciërges ook daar toegepast kan worden.





### 3.7.1 Raakvlakken met andere thema's

Meer inspraak van inwoners verhoogt het eigenaarschap op belangrijke thema's zoals de transities in de zorg en geeft bovendien meer regie op het eigen leven. Dit sluit aan bij het gedachtengoed van positieve gezondheid, van waaruit we weten dat meer regie op het eigen leven gepaard gaat met een hogere ervaren gezondheid.

Daarnaast leveren wij onder de bredere vlag van 'meedoen in Flevoland' een bijdrage aan anti-discriminatie en stimuleren we diversiteit en inclusie, voortgekomen uit de [motie Flevoland Regenboogprovincie](#). Denk hierbij aan sociale acceptatie, veiligheid en gelijke behandeling van lesbische vrouwen, homo- en biseksuelen, transgenders en interseksuelen (LHBTI). Dit doen we onder andere door subsidieverlening aan [Bureau Gelijke Behandeling Flevoland](#), [Respect Foundation](#) en [Pride Photo Foundation](#). Ook werken we in netwerkverband samen met gemeenten en andere provincies rondom dit thema, ondersteund door Movisie, en nemen we deel aan evenementen zoals [Orange the World](#). Momenteel werken we aan de overgang van incidentele inzet naar een aanpak voor de langere termijn.

### 3.8 En verder...

Participatie is een programmalijn met de ondersteuning in de steigers. De ontwikkeling ervan zal in 2023 worden voortgezet met de hernieuwde uitgangspunten en verscherpte focus die Flever en de provincie hebben geformuleerd. De volgende stap is om de input en signalen die Flever ophaalt te vertalen naar acties waar de provincie van toegevoegde waarde kan zijn.

# Tot slot

Vertrokken vanuit een breed geformuleerde opgave uit de Omgevingsvisie FlevolandStraks, hebben we binnen het programma Krachtige Samenleving een aantal thema's bij de kop gepakt. Daarbij is ingespeeld op actualiteit en urgentie. Zo vormde het faillissement van de IJsselmeerziekenhuizen de basis van onze inzet voor de programmaliijn toekomstbestendige gezondheidszorg, en bleek tijdens de coronapandemie hoe belangrijk gezondheid en veerkracht zijn en dat hier nog een wereld te winnen valt. Dit gaf een boost aan WEL in Flevoland, waar naast fysieke ook mentale gezondheid een plek kreeg, onder andere via de regionale aanpak Eenzaamheid. Daarnaast hebben de gevolgen van de oorlog in Oekraïne een impuls gegeven aan de thema's financiële weerbaarheid en versterken van inwoners. Al deze ontwikkelingen zijn geen incidenten, maar leggen knelpunten en vraagstukken in onze samenleving bloot waar Krachtige Samenleving via netwerksamenwerking een bijdrage aan heeft geleverd.

Als we kijken naar de actualiteit in Flevoland en in Nederland, blijft elk van de programmaliijnen van Krachtige Samenleving zelfstandig bestaansrecht hebben. Dit wordt bevestigd door de nieuwe coalitieakkoorden van de zes gemeenten (2022) en Rijksbeleid (zie [hoofdstuk 2](#)). Met de drie

programmaliijnen en bijbehorende netwerken hebben we een stevige basis gelegd. Dit kunnen we verder verzilveren en verbreden door cross-sectoraal bij te dragen aan provinciale opgaven zoals wonen en omgekeerd andere terreinen uit te nodigen om de veerkracht en gezondheid van Flevoland verder te brengen, bijvoorbeeld via een gezonde(re) leefomgeving.

## **Krachtige Samenleving als rode draad**

Vanuit andere beleidsterreinen is ook bijgedragen aan een krachtige(r) samenleving. Juist in deze 'cross-overs' komt deze kernopgave tot zijn recht zoals [oorspronkelijk bedoeld](#). Via het economisch beleid is ingezet op de arbeidsmarkt via netwerksamenwerking met onderwijs, bedrijfsleven en overheid. Daarnaast is de [Human Capital Agenda](#) ontwikkeld voor de drie sectoren met grote tekorten aan menselijk kapitaal, waarbij voor de sector zorg en welzijn in constructieve samenwerking met Krachtige Samenleving. In de komende periode vormt menselijk en sociaal kapitaal ook een belangrijke pijler in het nieuw economisch beleid (zie [ontwerp economische visie 2030](#) en [ontwerp economisch programma 2023-2028](#)). Daarnaast zijn met natuur, sport, en kunst en cultuur samenwerkingen ontstaan.

De volgende stap is het aangaan van cross-sectorale verbindingen met strategische projecten en trajecten in Flevoland. Dit leidt tot wederzijdse versterking (multipliereffect) van de strategische inzet en de opgave Krachtige Samenleving. Het traject Wonen, Welzijn en Zorg gekoppeld aan de woonopgave en woonagenda is hiervan een mooi voorbeeld, maar denk ook aan de bijdrage vanuit Krachtige Samenleving aan de strategische agenda.

In het licht van de verwachte Flevolandse ontwikkelingen zoals de schaa sprong met betrekking tot inwoneraantal, is het belangrijk om vanuit Krachtige Samenleving de juist accenten aan te brengen in ruimtelijke opgaven en kerntaken van de provincie. Bij de herziening van de Omgevingsvisie is het mogelijk om via een integrale kijk op gezondheid de ambities (verder) met elkaar te verbinden. Hiervoor zien we al een aantal stappen in de goede richting:

- Verplichting in de Omgevingswet om in ruimtelijke plannen aandacht te besteden aan gezondheid, met name preventie. Daarnaast is het verplicht om de positionering van de GGD in het regionale platform Omgevingsvisie op te nemen; dit is in Flevoland al een aantal jaren het geval.

- Natuurinclusief denken: rust, schone lucht en verkoeling voor gezondheid inwoners.
- Onderzoek naar beweegvriendelijke omgeving met handvaten om bewegen aantrekkelijker te maken (kanskaart [Beweegvriendelijke openbare ruimte Flevoland](#)).

Voor het creëren van een gezonde omgeving die een gezonde leefstijl stimuleert, is het belangrijk dat dit meegenomen wordt bij het tot stand komen van al het provinciale beleid. Leefstijl en mentale gezondheid vormen een groot en groeiend probleem, op landelijk, regionaal en lokaal niveau. De kosten hiervan voor zowel samenleving als individu zijn hoog. Daarbovenop geldt: voorkomen is beter dan genezen. Alle inwoners - en vooral kinderen en jongeren - hebben een omgeving nodig waarin gezond eten, voldoende bewegen en kunnen ontspannen mogelijk en gewoon is. De provincie heeft niet alleen een rol bij het verbeteren van de leefbaarheid in de regio, infrastructuur (fiets- en wandelpaden) en recreatieve voorzieningen (sport en bewegen), maar ook bij het meenemen van gezondheid bij het aanwijzen van ontwikkelgebieden voor nieuwe woonwijken. Zo is het belangrijk om bij gebiedsontwikkelingen via nieuwbouwkaders rekening te houden met gezondheid en preventie naast bereikbaarheid, natuurinclusiviteit, betaalbaarheid en energieneutraliteit.

Ondanks dat de beleidsthema's gezondheid, preventie en gezonde leefomgeving niet primair

bij provincies belegd zijn, heeft de provincie hier een rol. De provincie is een verbinder in de samenwerking bij het streven naar een gezondere samenleving en leefomgeving. Bovendien krijgen we dit alleen voor elkaar als Rijk, gemeenten, bedrijven, maatschappelijke organisaties én provincies een gezonde leefstijl en gezondheid meewegen bij iedere beleidskeuze die zij maken. Het netwerk en opgebouwde positie via Krachtige Samenleving bieden hiervoor een goede uitgangspositie.

### ***We bouwen geen huizen, maar een krachtige samenleving***

Wonen, leefbaarheid, welbevinden, participatie en sociale cohesie gaan hand in hand. Daarbij is het belangrijk om bij alle ontwikkelingen te kijken naar de effecten van beleid op gezondheid. In Flevoland zien we een relatief lage sociale cohesie in stedelijke gebieden en gemiddeld lagere sociaaleconomische status bij inwoners. Daarnaast heeft de coronacrisis niet alleen de kwetsbaarheid van ons zorgstelsel laten zien, maar ook van onze inwoners. Mentale weerbaarheid (eenzaamheid) en fysieke gezondheid ('obesitas-epidemie') - de basis om effectief om te kunnen gaan met grote maatschappelijke veranderingen - staan onder druk. Dit geldt ook voor de jonge generatie, denk aan onderwijsachterstanden, sociale vaardigheden en kwetsbare gezinssituaties. Het is belangrijk met onze inwoners in gesprek te (blijven) gaan over deze vraagstukken en welke oplossingen zij zien om inwoners te versterken.

In de strategische agenda en de [herziening van de Omgevingsvisie](#) zien we dat het belangrijk is dat mensen en samenlevingsvormen aan de basis liggen van de ontwikkeling van Flevoland - eerder kleinschalig dan grootschalig. Sociale cohesie en voorzieningen zijn essentieel: zorg, onderwijs, bereikbaarheid, gelijke kansen door generaties heen en tussen oude en nieuwe Flevolandse. Daarnaast is regionale werkgelegenheid van belang voor de levensvatbaarheid, leefbaarheid en toekomstgerichtheid van een wijk en in bredere zin de samenleving. Bovendien groeit de regionale uitdaging om belangenafwegingen in de fysieke ruimte te plaatsen in relatie tot (sociale) samenlevingsvraagstukken. Daarbij kennen (kleine) plattelandskernen andere behoeften dan (stedelijke) groeikernen. Een centrale voorwaarde hierbij is aandacht voor leefbaarheid en het overeind houden van basisvoorzieningen zoals buurtsupers, en voor (digitale) bereikbaarheid zoals openbaar vervoer. De provincie hecht hier belang aan en kan richting geven, maar gaat niet op de stoel van de gemeenten zitten - de samenwerking met partners zoals gemeenten is de sleutel tot succes.



# Bijlage 1.

## De aanloop: van opgave naar programma

### De opgave

Krachtige Samenleving is een van de drie kernopgaven van de [Omgevingsvisie FlevolandStraks](#). De Omgevingsvisie is vastgesteld in het najaar van 2017. Deze opgaven vormen de kern voor alle ontwikkelingen waarbij de provincie betrokken is.

In de eerste [Uitwerkingsagenda Samen Maken We Flevoland](#) is de stap gezet om de opgave Krachtige Samenleving en de geformuleerde ambities in te vullen. De provincie heeft de ambitie om een bijdrage te leveren aan een krachtige samenleving in Flevoland en om een trendbreuk te realiseren. Ten opzichte van de huidige situatie betekent dat: hoger opleidingsniveau, minder armoede, betere gezondheid, meer sociale veerkracht, hogere participatie en een beroepsbevolking die beter past bij de ontwikkelingen op de arbeidsmarkt.

In het [coalitieakkoord 2019 - 2023](#) nam het college van Gedeputeerde Staten de Omgevingsvisie als basis voor haar doelen en ambities. De tweede [Uitwerkingsagenda 2020 - 2025](#) schetst hoe de

uitvoering van deze ambities voor de middellange termijn eruit ziet. Voor Krachtige Samenleving benoemt het coalitieakkoord 2019 - 2023 de volgende resultaten:

- Bij provincie-brede opgaven goed samenwerken met gemeenten en instanties die actief zijn op het gebied van gezondheid en brede welvaart.
- Versterken van het provinciale netwerk door aan te sluiten bij bestaande netwerken en een platform te bieden voor het organiseren van themabijeenkomsten en congressen.
- Ondersteunen van onderzoek, experimenten en initiatieven die op regionaal niveau een gezonde leefstijl en (positieve) gezondheid bevorderen.
- Evalueren en versterken van de effectiviteit van Flever (voorheen CMO).
- Op basis van een evaluatie hebben we een nieuwe invulling gegeven aan de Agenda Vitaal Platteland en het daarbij behorende Fonds Leefbaarheid. Deze sluit nu beter aan op de provinciale kerntaken en de doelen van Krachtige Samenleving.
- Inrichten van fonds Krachtige Samenleving<sup>8</sup>.

“In 2030 en verder staat Flevoland bekend als een omgeving met uitstekende mogelijkheden voor ontplooiing, ontwikkeling en ontspanning. Het is een aantrekkelijk vestigingsgebied. Het in Flevoland aanwezige talent alsmede de potentie, kracht en ondernemerschap van de samenleving benutten we. Bij nieuwe ontwikkelingen staat de Flevolander centraal. We volgen samen met partners de regionale sociale en economische ontwikkelingen op de voet. Zo kunnen we gezamenlijk nieuwe opgaven tijdig signaleren, deze op een passende wijze agenderen en bespreken met de partners.”

Bron: Omgevingsvisie FlevolandStraks – Krachtige Samenleving

### Het programma

De opgave Krachtige Samenleving van de Omgevingsvisie is vervolgens vertaald naar het programma Krachtige Samenleving. De ambitie, context en programmalijnen van Krachtige Samenleving zijn verder uitgewerkt in de [contourenschets](#).

<sup>8</sup> Dit beoogde resultaat is gedurende de coalitieperiode onderzocht en, met goede argumenten, anders ingevuld.

# Bijlage 2.

## Nadere toelichting op de werkwijze

### ***Samenwerken in netwerken***

Vanuit Krachtige Samenleving bewegen we mee met wat er in de samenleving gebeurt, al zijn deze ontwikkelingen lang niet altijd te voorzien. We werken aanvullend op gemeenten, die meer direct in contact staan met inwoners; een getrapte werkwijze. Succesvolle netwerksamenwerking betekent ook dat we continu bezig zijn met het verkennen van grote maatschappelijke vraagstukken en het positioneren van zowel de provincie als andere partijen in het veld; wie heeft welke rol en hoe kan iedereen het meest effectief bijdragen aan de gezamenlijk opgave?

### ***Onze aanpak***

Omdat kennis over het (effectief) versterken van sociale veerkracht, gezondheid en participatie in ontwikkeling is, heeft de provincie gekozen voor een lerende, ontwerpende aanpak. Dit doen we onder het motto: betrokken en bescheiden. Die betrokkenheid is vanuit de ambitie en overtuiging dat veerkracht, gezondheid en participatie belangrijke voorwaarden zijn voor een krachtige samenleving. Daarbij past een zekere bescheidenheid, omdat andere

overheden hier vaak de eerste verantwoordelijkheid hebben. Samen met andere partijen ondersteunt de provincie meerjarige en coalitieperiode-overstijgende initiatieven, die duurzame effecten hebben op het overbruggen van gezondheids- en participatieverschillen.

Het feit dat juist andere partijen zoals zorgaanbieders, gemeenten of vertegenwoordigers van inwoners aan zet zijn als het gaat om uitvoering en/of financiering, maakt dat de provincie in veel gevallen een waardevolle verbindende rol kan spelen. Flever is hierbij onze strategische partner en uitvoeringsorganisatie.

### ***Evaluatie en monitoring***

De effecten van onze programmatische aanpak zijn lastig te meten, want:

- De maatschappelijke context is complex met veel externe factoren die we niet kunnen beïnvloeden: (inter)nationale gebeurtenissen zoals de coronapandemie (effecten op fysieke en mentale gezondheid), de oorlog in Oekraïne (prijsstijgingen,

inflatie, armoede) en krapte op de arbeidsmarkt.

- Veel andere partijen hebben ook invloed op de beoogde uitkomsten.
- De effecten verspreiden zich zowel over verschillende domeinen als over de tijd<sup>9</sup>.

Daarom monitoren en evalueren we onze programmalijnen op een kwalitatieve manier, met aanvulling van kwantitatieve gegevens over resultaten en effecten waar mogelijk.

<sup>9</sup> Ter illustratie: effectieve inzet op preventie en leefstijl in het domein van de publieke gezondheid en/of het sociaal domein zal resulteren in lagere zorgkosten in de gezondheidszorg. Kosten en baten liggen elders, en vanuit onderzoek weten we dat resultaten pas op langere termijn (> 5 jaar) zichtbaar worden.

## Van CMO naar Flever

In de periode 2019-2021 doorliepen [Flever](#) (voorheen Centrum voor Maatschappelijke Ontwikkeling (CMO)) en de provincie een gezamenlijk transitieproces om de samenwerking, rollen en taken opnieuw in te richten. De volgende stappen zijn ondernomen:

- [Evaluatie/nulmeting](#) over de potentie van Flever
- Opstellen van het [transitieplan 2020-2021](#) en het [meerjarenplan 2021-2024](#)
- Subsidiebeschikking met meerjarenafspraken
- Opstellen van een samenwerkingsprotocol

Provinciale Staten zijn tussentijds op de hoogte gehouden van de [voortgang](#). Inmiddels is de transitieperiode naar behoren afgerond. Flever is verjongd, geprofessionaliseerd en heeft een netwerk opgebouwd dat nog steeds wordt uitgebreid. Ook wordt het vertrouwen van externe partijen (terug)gewonnen. De samenwerking met de provincie is constructief en kan zich richten op wat nodig is voor gezamenlijke opgaven in de regio. Beide kanten blijven investeren in de relatie, omdat er veel verandert in de 'buitenwereld'. Daarom blijven we in gesprek over de rolverdeling en waar de capaciteit en middelen het beste ingezet kunnen worden. In de komende periode vindt een tussenevaluatie plaats die wordt opgeleverd in april 2023, tegelijk met de jaarstukken van 2022. Medio 2024 zal de eindevaluatie worden opgeleverd.







## Colofon

### Dit is een uitgave van:

Provincie Flevoland  
Visarendreef 1  
Postbus 55  
8200 AB Lelystad

### Contact:

T 0320 – 265 265  
E [info@flevoland.nl](mailto:info@flevoland.nl)  
W [www.flevoland.nl](http://www.flevoland.nl)